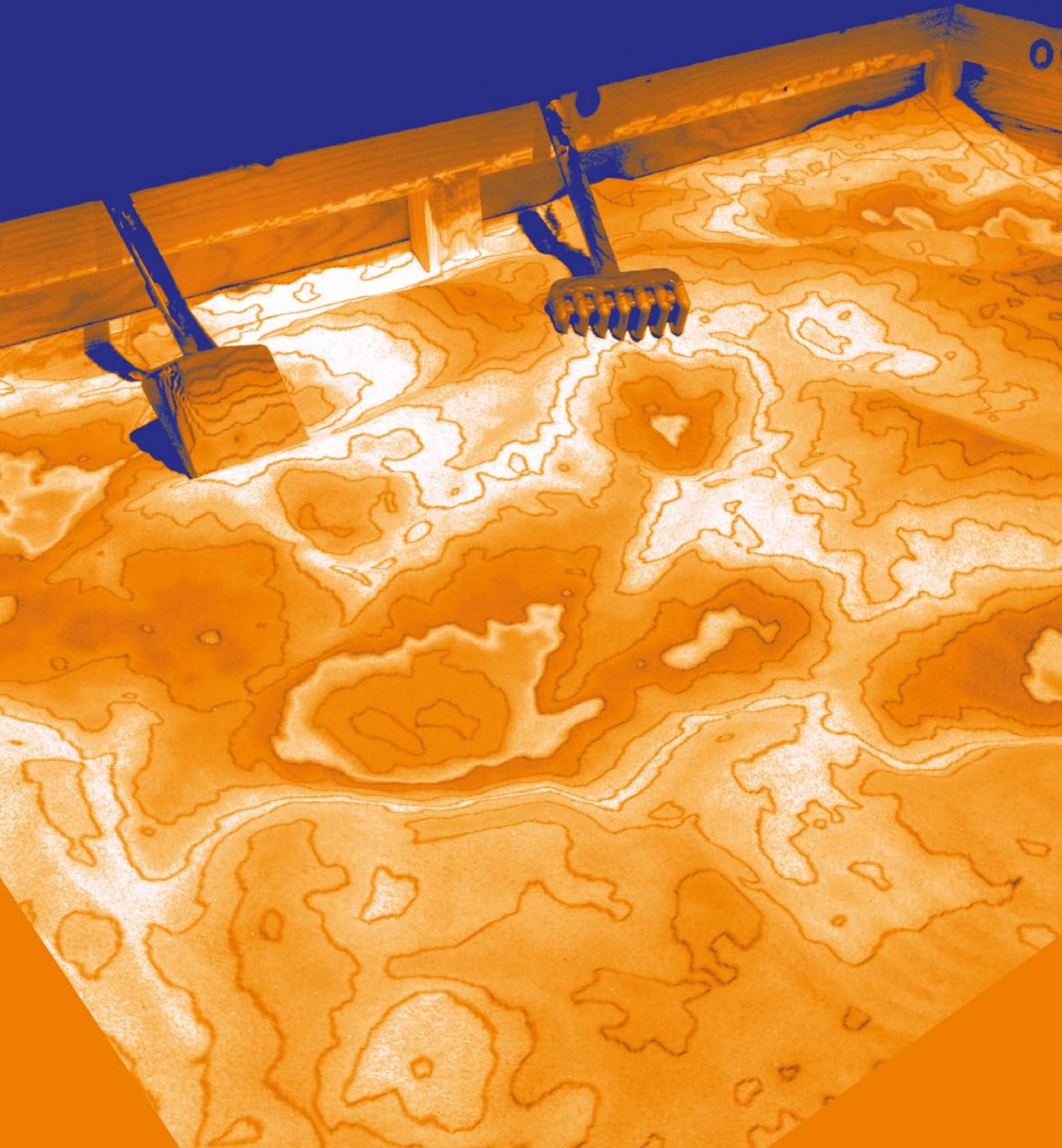


rapport espace
d'activités des
2015 sciences
rennes
bretagne



ÉDITO

Je suis heureux de constater que l'Espace des sciences répond aux attentes de ses publics, fidèles et nouveaux. L'année 2015 se distingue par une forte fréquentation avec plus de 200 000 visiteurs aux Champs Libres. Cette popularité nous positionne comme le centre de sciences le plus fréquenté en région. Notre planétarium, nos deux salles d'exposition, le Laboratoire de Merlin et les conférences du mardi sont fréquentés par des jeunes, moins jeunes et des familles qui y découvrent avec plaisir les sciences.

Parmi les événements marquants de cette année 2015, la présentation de nouvelles images de la planète Pluton, les conférences de Valérie Masson-Delmotte et Jean Jouzel sur le réchauffement climatique, les expositions sur les fourmis puis la voix. A ces activités, il faut ajouter nos travaux d'édition avec la revue Sciences Ouest, la diffusion de nos expositions et animations sur le territoire breton. A retenir également, l'Espace des sciences numérique grâce au programme Inmédiats que nous menons en coopération avec nos collègues à Caen, Grenoble, Paris, Bordeaux et Toulouse. L'Espace des sciences c'est également le Festival des Sciences, un événement que nous organisons chaque année sur le territoire de Rennes Métropole. C'est enfin un grand projet de développement sur le site de la Manufacture des Tabacs de Morlaix.

Merci à Rennes Métropole pour la confiance que nous est accordée, à la Région Bretagne qui nous confie le rôle d'animation du pôle « Bretagne Culture Scientifique », aux départements d'Ille-et-Vilaine et du Finistère, à Morlaix Communauté et à la Ville de Morlaix. Merci aux partenaires privés : Erdf, Veolia, Eiffage, SNCF et Crédit Agricole en Bretagne qui participent à nos projets.

Toutes mes félicitations vont à l'équipe qui, dans une conjoncture difficile, sait s'adapter et faire preuve de dynamisme.

La culture scientifique répond aux enjeux éducatifs, culturels et scientifiques de la société. Merci à notre président et à nos administrateurs qui soutiennent cette passionnante mission de diffusion et de partage des savoirs.

Michel Cabaret

Directeur de l'Espace des sciences

Crédits photographiques

Espace des sciences, NASA, JAXA, Laurent Guizard, Sylvain Lefevbre, Romain Scordia

Conception graphique

Jean-Jacques Dusuzeau

Le Jardin Graphique - www.lejardingraphique.com

Impression

LRCG – www.lrcg.fr

SOMMAIRE

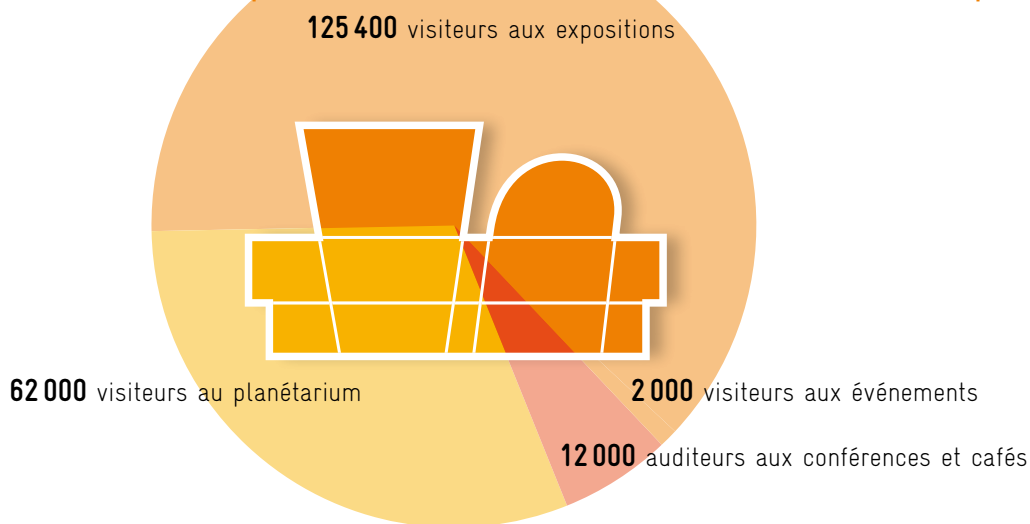
Page 4	LA FREQUENTATION L'ESPACE DES SCIENCES À RENNES
Page 6	LE PLANETARIUM
Page 8	LES CONFÉRENCES
Page 10	LES EXPOSITIONS ET LA MEDIATION
	UN RAYONNEMENT SUR LA BRETAGNE
Page 12	LES EXPOSITIONS ITINÉRANTES
Page 14	LA MÉDIATION HORS LES MURS
Page 16	L'ESPACE DES SCIENCES A MORLAIX
	LES ÉVÉNEMENTS
Page 17	LES OPÉRATIONS CLÉS AVEC L'ÉDUCATION NATIONALE
Page 18	LE FESTIVAL DES SCIENCES
Page 19	FOCUS : LE VILLAGE DES SCIENCES
	L'ESPACE DES SCIENCES NUMÉRIQUE
Page 20	PROGRAMME IMMÉDIATS
	LA COMMUNICATION
Page 24	LE WEB ET LES RESEAUX SOCIAUX
Page 25	LA COMMUNICATION PRINT ET LES RELATIONS PRESSE
	LES EDITIONS
Page 26	LE MAGAZINE SCIENCES OUEST
Page 27	FOCUS : L'APPLI SCIENCES OUEST
Page 28	LES LIVRES ET LA BOUTIQUE EN LIGNE
Page 29	LE FONCTIONNEMENT DE LA STRUCTURE
Page 30	L'EQUIPE
Page 32	LE CONSEIL D'ADMINISTRATION

Les chiffres de l'année 2015

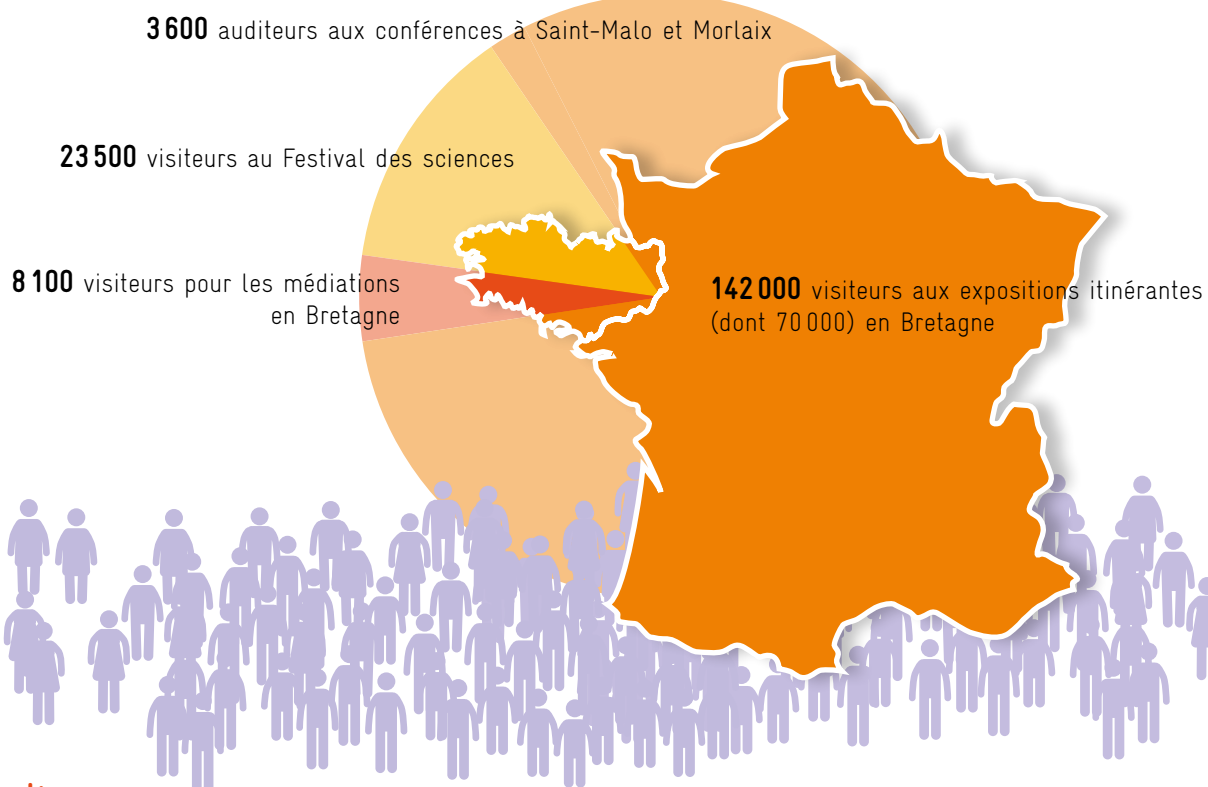
Une fréquentation record : **378 600** visiteurs cette année

L'Espace des sciences aux Champs Libres de Rennes est le centre de sciences le plus fréquenté en région.

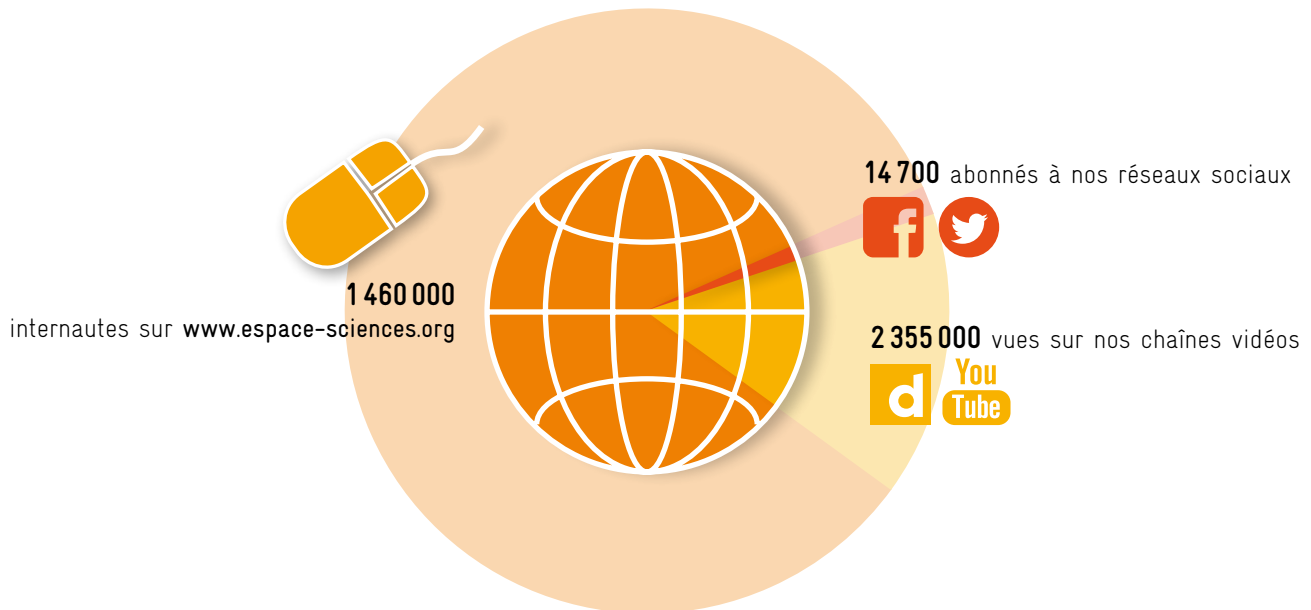
201 400 visiteurs à l'Espace des sciences de Rennes aux Champs Libres



177 200 visiteurs hors les murs en 2015



Les visiteurs *online*



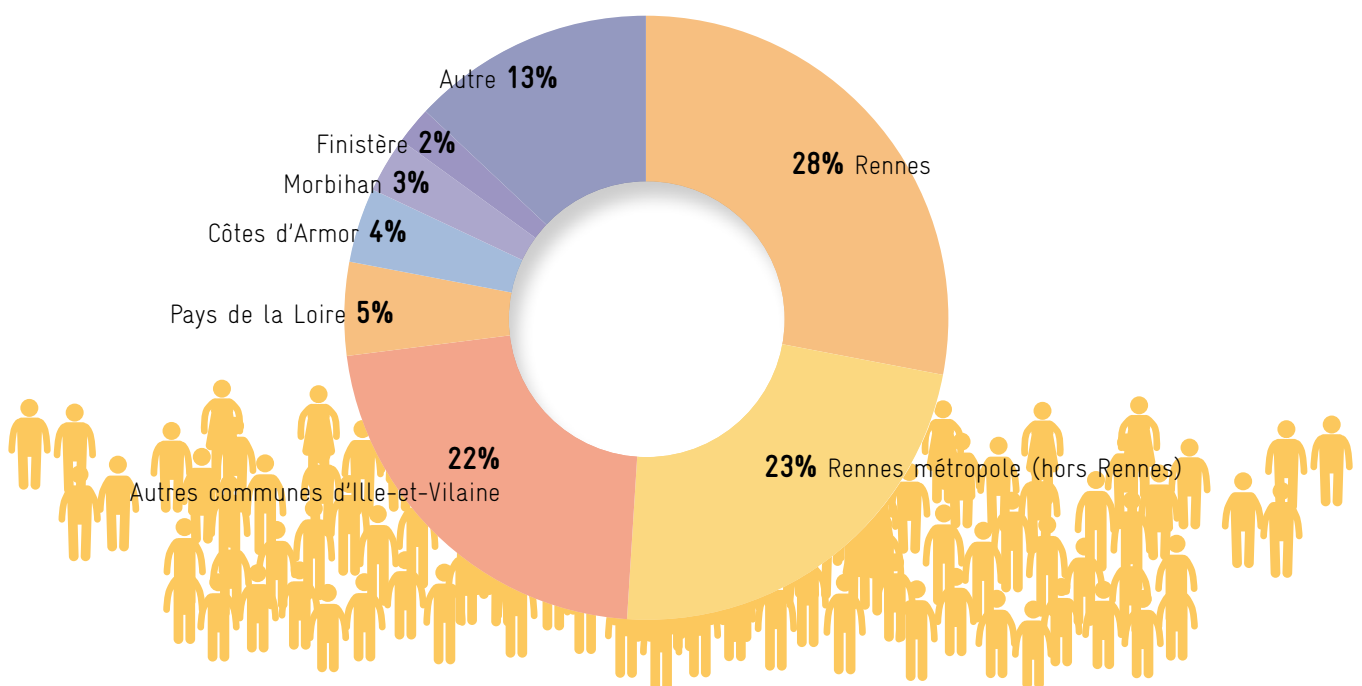
L'origine géographique des publics

Les publics qui fréquentent l'Espace des sciences sont en majorité de Rennes Métropole.

En 2015, les trois quarts des visiteurs âgés de 15 ans et plus de l'Espace des sciences habitaient en Ile-et-Vilaine (73 %) ; en parts à peu près égales à Rennes intra-muros (27 %), dans le reste de l'agglomération rennaise (23 %) et dans d'autres communes du département (23 %).

Les autres visiteurs (27 %) se partageaient entre la Bretagne (9 %, dont 4 % les Côtes-d'Armor, 3 % le Morbihan, 2 % le Finistère), les autres régions (17 %, principalement les Pays de la Loire : 5 %) et les pays européens (une infime part du public, de l'ordre de 2 %).

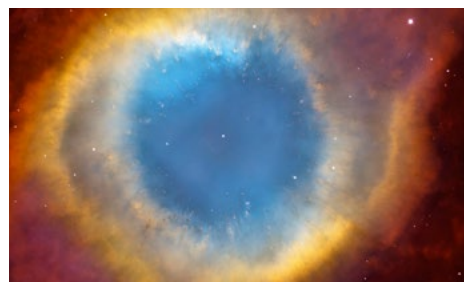
En 2015, **73%** de nos visiteurs venaient d'Ile-et-Vilaine



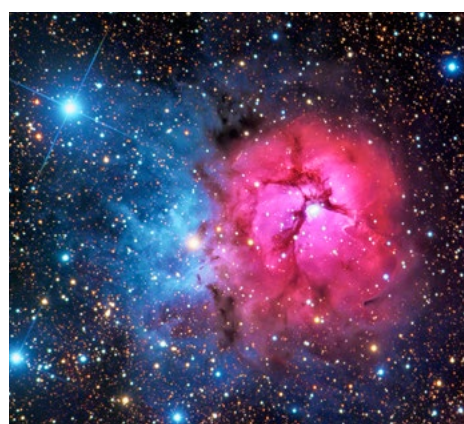
LE PLANETARIUM



Eclipse de lune (28 septembre 2015)



Helix Nebula - Hubble



Nébuleuse Trifid

Le planétarium est doté d'un simulateur astronomique entièrement numérique qui fonctionne en temps réel avec une trentaine de calculateurs. Ces derniers travaillent 24h/24h et renferment 4 principaux catalogues de bases de données : le Système Solaire, les étoiles, la Voie lactée et l'Univers.

Chaque visualisation d'un astre sur le dôme correspond à une identification et à une position véritable et précise. Elle est déterminée par la communauté scientifique internationale. Toutes ces données sont actualisées en fonction des dernières découvertes.

Le planétarium de l'Espace des sciences assure quotidiennement 5 séances par jour avec de nombreux thèmes adaptés pour le public ou les scolaires. Des ateliers sont proposés également aux scolaires dans l'espace Galilée ainsi que dans leurs établissements scolaires.

62 000 personnes ont été accueillies en 2015 :
41 500 visiteurs grand public
20 500 visiteurs scolaires

Les événements 2015

Eclipse partielle de Soleil

Le vendredi 20 mars 2015 a eu lieu une éclipse partielle de Soleil, moment toujours magique. Plus de 400 personnes se sont présentées sur la terrasse du café des Champs Libres où elles étaient accueillies par l'équipe du planétarium. Malgré le temps

couvert, le public a pu ainsi comprendre le phénomène et observer en toute sécurité la fin de l'éclipse (avec lunettes de protection) lorsque les nuages se sont un peu dissipés pour le plus grand bonheur des personnes ayant patiemment attendu.



Eclipse partielle de Soleil (20 mars 2015)

Pluton, la sonde New Horizons

Le 14 juillet, la sonde New Horizons a survolé pour la première fois la planète Pluton et son satellite principal Charon. De superbes images ont dévoilé de manière fantastique ces astres jusqu'alors méconnus.

Lors des séances « A la découverte du Système Solaire », « Missions Lunes » et « Le ciel cette nuit », l'équipe du planétarium a présenté en temps réel les nouvelles images et les informations apportées par la sonde.



Pluton et New Horizons



Missions Lunes : Ganymède, la Lune, Io, les sondes Voyager, Kaguya et Galileo

Nouveau !

« Missions Lunes »

Depuis 2015, cette nouvelle séance figure au programme du planétarium. Les satellites des planètes du Système Solaire sont autant de mondes différents et passionnants à découvrir. Grâce aux missions spatiales des sondes interplanétaires, la Lune, Io, Europe, Titan... se dévoilent peu à peu.

LES CONFÉRENCES



Christophe Galfard : Voyage vers le Big Bang

« Les Mardis de l'Espace des sciences » sont un rendez-vous hebdomadaire incontournable. Chaque mardi à 20h30, l'Espace des sciences invite un scientifique à présenter une conférence dans la salle Hubert Curien des Champs Libres. A la fin de l'exposé, un temps d'échange est prévu avec le public toujours très nombreux. Les thèmes abordés sont volontairement variés : physique, chimie, astronomie, médecine...



Salle Hubert Curien - Les Champs Libres

L'Espace des sciences organise également depuis plusieurs années des conférences à Saint-Malo et à Morlaix.

Saint-Malo : 2 100 auditeurs / 6 conférences

“Les Jeudis de l'Espace des sciences”

en partenariat avec le Théâtre de la ville de Saint-Malo

Morlaix : 1 500 auditeurs / 14 conférences

“Les Vendredis de l'Espace des sciences”

à l'Institut Universitaire Technologique (IUT),
à la Chambre de Commerce et d'Industrie (CCI)
et au Théâtre de Morlaix

Rennes : 11 500 auditeurs / 35 conférences

“Les Mardis de l'Espace des sciences”

en salle Hubert Curien, aux Champs Libres de Rennes

Les Mardis de l'Espace des sciences sont programmés en lien avec :

- l'actualité du livre scientifique ;
- les propositions des chercheurs ;
- les activités de l'Espace des sciences (expositions, planétarium, animations...);
- nos partenaires : l'Académie des sciences, le CHU de Rennes, l'OSUR, l'Institut des Neurosciences de Rennes...
- les Champs Libres, le Musée de Bretagne et la Bibliothèque.

En 2015, **24** conférences ont été filmées et mises en ligne sur la webTV de l'Espace des sciences.

Elles sont également rediffusées sur TVR.

Les conférences non filmées sont disponibles en audio.

3 conférences ont été interprétées en Langue des Signes Française (LSF).

11 dédicaces ont été organisées à la fin d'une conférence en partenariat avec la librairie Le Failler à Rennes.

Une conférence retransmise en direct à Pleumeur-Bodou et à Lorient sur la chaîne YouTube de l'Espace des sciences !

Le 3 novembre, la conférence « Les rêveurs lunaires » de Cédric Villani était retransmise en direct et en public à Lorient et à Pleumeur-Bodou en partenariat avec la Maison de la Mer (Lorient) et la Cité des Télécoms (Pleumeur-Bodou). Salles combles pour les 3 sites avec près de 900 auditeurs

Cette conférence a également été suivie en direct par plus de 1 000 internautes.



Parmi les conférenciers filmés, de gauche à droite : Roger Maynard, Valérie Masson-Delmotte, Maxime Hervé et Denis Poinso, Jean Jouzel, Georges Chapouthier, Alain Surrans, Stéphane Le Mouélic, Hélène Langevin-Joliot, Yâél Nazé, Pierre Jouventin, Cédric Villani, Nathalie Henrich Bernardoni

EXPOSITIONS & MÉDIATIONS

expositions permanentes

La Salle de la Terre

Tous Vivants Tous Différents



De par ses couleurs, ses formes, ses odeurs, ses chants... la vie sur Terre est foisonnante et extrêmement variée. Et de cette grande diversité naissent d'innombrables et ingénieux échanges entre tous les êtres vivants. Sculptures, jeux tactiles, multimédias, vidéos : 30 manipulations pour découvrir la vie sous toutes ses formes.

3 animations complètent l'exposition : « Classification : c'est dans

la boîte ! », « Le bal des espèces » et « Insectes ».

Cette exposition dispose de son propre site Internet. Il est maintenant possible de retrouver en ligne jeux interactifs, audios, quiz et coulisses de l'exposition mais aussi les ressources de l'Espace des sciences autour du thème de la biodiversité.

www.tous-vivants-tous-differents.org

Nouveau !

Une nouvelle animation « Insectes » a été créée suite au succès de l'animation « L'atelier du myrmécologue », afin d'aller encore plus loin dans la découverte des petites bêtes qui nous entourent.

Qu'est-ce qu'un insecte ? Ont-ils tous des ailes ? Où est leur squelette ? En observant un vivarium de fourmis, les enfants se familiarisent avec l'organisation des sociétés d'insectes, leurs moyens de communication et leurs cycles de développement.



Le Laboratoire de Merlin



Le laboratoire de Merlin est composé d'une trentaine de manipulations. Elles permettent aux visiteurs d'appréhender la démarche expérimentale et de découvrir simplement des phénomènes scientifiques liés au quotidien : comment fabriquer de l'électricité ? Qu'est-ce qu'une illusion d'optique ? Comment le son se propage-t-il ?...

Ce laboratoire de Merlin tel qu'on le connaît depuis l'ouverture ferme du 17 avril au 20 juin 2016 pour un changement complet de scénographie, manipulations et animations.

Événement ! Grand froid sur la Frégate

Le 1^{er} avril, le commandant en second de la frégate La Motte Picquet ainsi que deux membres de l'équipage ont co-animé avec un médiateur de l'Espace des sciences une animation autour de la thématique du grand froid. Les CM2 de l'école Oscar Leroux de Rennes, parrainée par la Frégate, ont pu suivre cette animation et découvrir les effets du froid sur ce bâtiment de la marine qui avait fait une mission quelques jours avant dans le grand Nord.

La frégate anti-sous-marine, La Motte Picquet, est parrainée par la ville de Rennes depuis 1988.

expositions temporaires

La Salle Eurêka

Mille milliards de fourmis Du 16 septembre 2014 au 17 mai 2015



Du sous-sol à la cime des arbres, les fourmis peuplent notre environnement et sont plusieurs millions de milliards d'individus sur Terre ! Cette exposition présentait cet insecte et ses incroyables comportements collectifs : sa fascinante organisation, l'importance de son rôle

dans les écosystèmes et son pouvoir d'adaptabilité.

Des élevages de fourmis exotiques permettaient de découvrir l'extraordinaire organisation au cœur d'une fourmilière.

2 animations complètent l'exposition : « Fourmis et compagnie » et « L'atelier du myrmécologue ».

Exposition conçue et réalisée par Universcience, scénographiée et animée par l'Espace des sciences en partenariat avec le Muséum d'Histoire naturelle de Nantes.

Deux élevages étaient présentés dans l'exposition et deux en animation.

L'entretien de ces élevages était réalisé par l'équipe de l'Espace des sciences.

Une coopération avec les Jardins de la Ville de Rennes avait été mise en place pour se fournir en végétaux sans pesticides ni fongicides pour nourrir les fourmis champignonnistes Atta.

La voix, l'expo qui vous parle Du 2 juin 2015 au 3 janvier 2016



La voix est un instrument mal connu qui fascine et passionne beaucoup. Tous les jours, nous mesurons à quel point elle nous est utile pour communiquer.

À la fois puissante et fragile, la voix peut nous toucher, nous séduire, nous agacer. Pourtant, nous ignorons souvent comment elle fonctionne, ce qu'elle dévoile de notre personnalité et ce dont elle est capable.

Exposition interactive en 3 parties :

- Corps et voix : la voix, comment ça marche ?
- Expression et voix : ce qu'on l'on peut apprendre d'une personne grâce à sa voix.
- Art et voix : composez votre chorale.

Atelier « Trouve ta voix »

en partenariat avec l'Opéra de Rennes

Entre septembre et novembre, 6 rendez-vous au Laboratoire de Merlin ont permis à 90 participants de faire des exercices simples pour découvrir sa propre voix sous la conduite d'un professionnel du chant. A la clé, ils ont pu chanter en chœur de salle à l'Opéra lors d'un « Révisez vos classiques » le 2 décembre.

Exposition conçue et réalisée par Universcience, scénographiée et animée par l'Espace des sciences.

125 400 personnes ont visité les expositions :

106 300 visiteurs individuels

19 100 visiteurs en groupe (dont scolaires)

LES EXPOSITIONS ITINÉRANTES



L'Espace des sciences a pour ambition de faire partager au plus grand nombre le plaisir des connaissances scientifiques et de susciter des vocations. Dans cet objectif, l'Espace des sciences met à disposition des modules d'expositions itinérants.

Le service diffusion assure la création de nouvelles expositions qui viennent enrichir le centre de ressources de l'Espace des sciences. Par la diversité de leur taille et des sujets traités, ces modules d'expositions sont d'excellents supports pour des animations thématiques et des actions de vulgarisation scientifique.

Le service diffusion dispose désormais de 62 expositions itinérantes différentes dont certaines sont dupliquées en plusieurs exemplaires.

Sur le site Internet de l'Espace des sciences, la rubrique « Expos itinérantes » est un véritable catalogue en ligne. Elle permet aux internautes de découvrir l'ensemble des expositions disponibles. Chaque contenu est détaillé. Une carte de France permet, en temps réel, de connaître les lieux de présentation des expositions itinérantes.

En région Bretagne, des bornes interactives contenant des multimédias circulent avec des expositions.

34 bornes ont ainsi accompagné des expositions abordant différents thèmes comme la chimie, les mathématiques, les illusions, l'eau, le numérique, les sens...

Les multimédias sont issus des productions de l'Espace des sciences.

Les nouveautés 2015

2 expositions :

“Nos 5 sens”

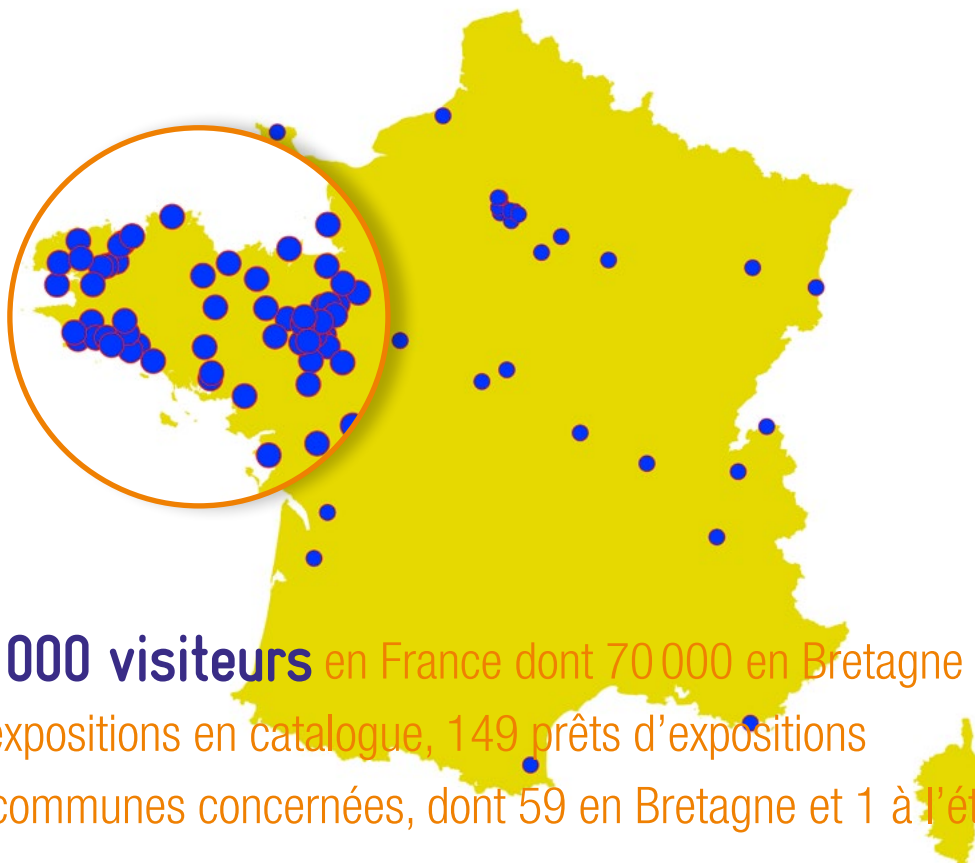
“Quand le réchauffement climatique jette un froid sur la planète”

réalisée dans le cadre de la COP21 en collaboration avec le Festival photo de Montier et Naturagency.

4 manipulations interactives portables :

- La fibre optique ;
- La phosphorescence ;
- La fluorescence ;
- Les prismes.

8 bornes multimédias



142 000 visiteurs en France dont 70 000 en Bretagne

62 expositions en catalogue, 149 prêts d'expositions

94 communes concernées, dont 59 en Bretagne et 1 à l'étranger

LA MÉDIATION HORS LES MURS

En Bretagne,
plus de **8 000** personnes
ont été sensibilisées
par une intervention
du service de médiation
hors les murs.

Les grandes actions :

Ateliers « Réseaux électriques et sécurité »

Ces ateliers scientifiques mobiles conçus par l'Espace des sciences avec le soutien d'ERDF visent à attiser la curiosité des élèves de cycle 3 et à leur permettre d'appréhender le fonctionnement du réseau électrique et les éventuels risques associés. Ces ateliers sont proposés sur l'ensemble de la Bretagne.

Classes « Espace des sciences »

Ces actions se déroulent dans des écoles de Rennes sur 4 jours, de façon discontinue, sur deux thématiques possibles : astronomie ou démarche scientifique. Un médiateur de l'Espace des sciences se déplace dans l'école. Ces interventions sont précédées d'une visite à l'Espace des sciences (planétarium ou laboratoire de Merlin selon le thème).

Projet « La nature dans ma ville »



Atelier : Réseaux électriques et sécurité



En partenariat avec la commune de Vezin-le-Coquet, l'Espace des sciences sensibilise les jeunes à la biodiversité et à la préservation de la nature en ville. Des séances ont eu lieu tout au long de l'année autour des insectes pollinisateurs, avec quelques sorties de terrain (prairie fleurie, observation d'une ruche vitrée, constructions d'abris...).

FOCUS : DECOUVRONS LA SCIENCE EN ILLE-ET-VILAINE



2700 collégiens dans **17** collèges ont suivi une intervention thématique de l'Espace des sciences.

Neuf thèmes différents sont proposés sur des sujets tels que les mathématiques, la biologie, l'énergie, l'astronomie...

La science sur les planches :

Six collèges du département ont travaillé pendant un an à des créations originales où se mêlent sciences et spectacle vivant (théâtre, danse, manipulation d'objets...). Les élèves étaient accompagnés par leurs enseignants, par l'Espace des sciences et par des compagnies artistiques professionnelles. Des représentations drôles, surprenantes ou émouvantes ont été jouées sur la scène de la salle Hubert Curien des Champs Libres, le 19 juin 2015.

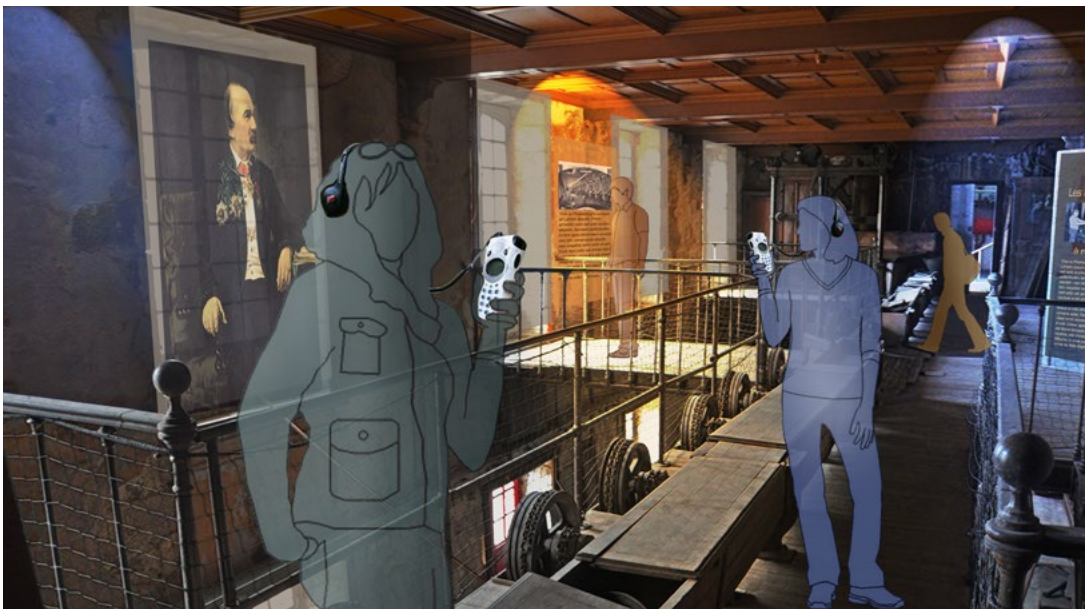
Cet événement a bénéficié d'une captation vidéo. 6 interviews de participants ont été également réalisées (élèves, enseignants, intervenants artistiques). L'ensemble de ces vidéos est en ligne sur le site de l'Espace des sciences :

www.espace-sciences.org/lasciencesurlesplanches

En 2015, l'Espace des sciences a créé une nouvelle animation : « Parfums et distillation ».

Patchouli, fève tonka, fenugrec, myrrhe... les élèves découvrent des matières premières étonnantes puis s'initient à l'art de la parfumerie en observant la distillation d'une plante aromatique à l'aide d'un alambic. Tel un « nez », ils essayent de marier les essences pour réaliser un parfum.

L'ESPACE DES SCIENCES À MORLAIX



La salle des moulins

En 2015, le projet d'implantation d'une antenne de l'Espace des sciences dans l'ancienne Manufacture des tabacs entre dans sa phase opérationnelle.

Des diagnostics ont été réalisés afin de planifier les travaux

pour la mise aux normes d'un établissement recevant du public. Morlaix Communauté a délégué la maîtrise d'ouvrage à la société SAMOP pour l'assistance à la programmation et à la conduite de l'opération.

Collectage des archives

L'étude sur l'inventaire et le collectage des fonds d'archives historiques se poursuit. Un inventaire précis des fonds privés et publics concernant la Manufacture de Morlaix a

été réalisé afin de créer une 1^{ère} sélection pour le parcours mémoriel en donnant une attention particulière à la recherche d'archives sur les machines conservées à Morlaix.

Restauration des moulins à râper le tabac

Préalablement au démarrage des grands travaux de réhabilitation, un programme de restauration a déjà commencé dans la salle à râper le tabac. Véritable joyau de la Manufacture, ce patrimoine industriel d'exception intégralement sauvegardé est classé aux Monuments

Historiques : 12 moulins, 2 norias, de multiples engrenages, courroies, vis sans fin et godets.

Des premiers tests concluants ont été réalisés par Olivier Morel, restaurateur d'œuvres d'art spécialisé dans la conservation-restauration de biens culturels.

L'Espace des sciences du Pays de Morlaix poursuit ses activités de médiation scientifique :

conférences mensuelles, animations scientifiques dans les écoles, organisation de la fête de la science, présentations d'expositions, déplacement d'écoles de Morlaix à l'Espace des sciences de Rennes.

OPÉRATIONS CLÉS AVEC L'ÉDUCATION NATIONALE

Depuis septembre 2007, une convention établie entre Rennes Métropole et le Rectorat de l'Académie de Rennes permet la mise à disposition d'enseignants du 1^e et 2nd degré à l'Espace des Sciences.

3 enseignants conseillers-relais assurent ainsi la liaison entre les

établissements scolaires et notre offre pédagogique.

En partenariat avec le Rectorat d'académie de Rennes, l'Espace des sciences organise et accueille chaque année des événements qui ont pour objectif de sensibiliser les jeunes à la science.

Visites et formations

53 enseignants ont été reçus par les conseillers relais et des médiateurs, pour découvrir notre offre.

2 849 enseignants abonnés reçoivent la newsletter « Enseignants » pour connaître les nouveautés proposées par l'Espace des sciences.

Les Échos de l'innovation



Le 5 mai, 260 élèves étaient réunis aux Champs Libres, salle Hubert Curien. Les jeunes ont présenté leurs projets d'étude à un chef d'entreprise afin d'échanger sur les sciences, les technologies et l'innovation. Pour couronner cette 5^e édition, les participants pouvaient prendre part au concours national Inno'Cup Jr : le challenge des jeunes innovateurs.

Citoyens et reporters : « Raconte ta science »

Le concours « Raconte ta science » a pour objectif de faire découvrir la science aux scolaires, sous un aspect original : en réalisant des reportages vidéos sur des sujets scientifiques (interview de chercheurs, réalisation d'expérience, etc.).

En 2015, l'opération a concerné 23 classes : 575 élèves des quatre départements bretons ont réalisé 34 reportages.

La remise des prix a eu lieu le 9 juin aux Champs Libres. Les classes n'ayant pu faire le déplacement avaient la possibilité de suivre l'événement en direct sur YouTube.



FESTIVAL DES SCIENCES

Du 26 septembre au 11 octobre 2015

Pour la 10^e édition du Festival des Sciences et la 24^e édition de la Fête de la Science, 200 animations ont été programmées dans 39 communes d'Ille-et-Vilaine : rencontres, animations, visites, expositions, portes ouvertes, projections de films...

L'Espace des sciences de Rennes assure la coordination régionale de la Fête de la science en s'appuyant sur ses partenaires bretons :

- Océanopolis (29)
- Espace des sciences - Maison de la Mer (56)
- ArmorSciences et Cité des Télécoms (22)



Animation pour les scolaires

La Journée science et musique a été initiée en 2010 par l'IRISA.

Elle fut l'évènement de lancement du Festival des Sciences. Organisée à la Maison des associations à Rennes, tout près de l'Espace des sciences, elle avait pour objectif de toucher un nouveau public dans le centre-ville.

Festival des Sciences

39 communes
d'Ille-et-Vilaine

200 événements

290 intervenants

20 500 participants

4 770 scolaires

FOCUS : LE VILLAGE DES SCIENCES

Du 9 au 11 octobre 2015

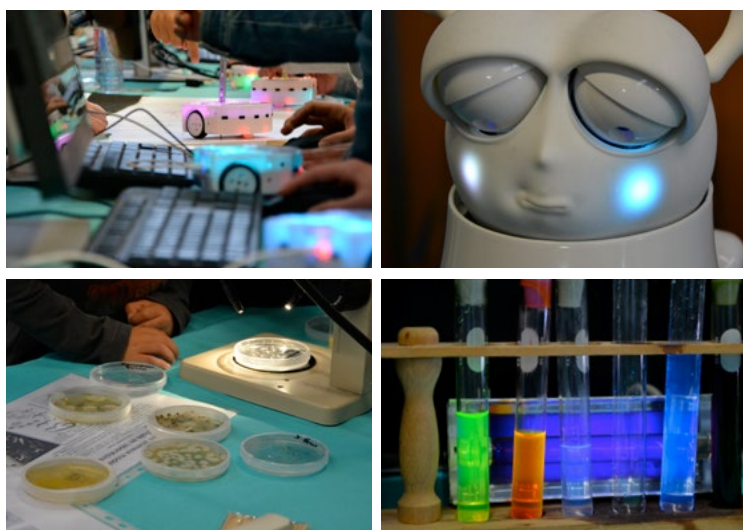
La 10^e édition du Village des Sciences s'est déroulée à l'Université de Rennes 1, au Diapason sur le campus de Beaulieu. Le Village était l'évènement de clôture du Festival.

50 stands présentaient des thèmes aussi divers que la lumière, les sols, le tri des déchets, la cinématographie, les mathématiques, la recherche en pharmacologie, l'archéologie...

Situé au cœur du campus de l'Université de Rennes 1, le Village des sciences était une occasion unique de rencontrer les laboratoires, les universités, grandes écoles et associations qui font avancer la recherche et inventent le monde de demain.



Le Village a accueilli **7 000** visiteurs



L'Espace des sciences a déployé son Studio numérique au cœur du Village des sciences.

L'objectif était d'ouvrir à tous les publics, y compris éloignés, ce grand rendez-vous annuel de la culture scientifique. 32 invités ont été interviewés. Derrière l'écran, 2200 internautes ont suivi les échanges. Plus de 150 tweets ont été rédigés pendant le direct, pour le live-tweet.

PROGRAMME IMMEDIATS inmediats.fr

L'ESPACE DES SCIENCES NUMÉRIQUE



Hausse de fréquentation pour le site web :
espace-sciences.org

1 460 000 internautes (+ 21 % par rapport à 2014)

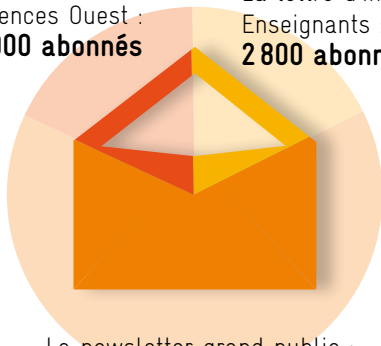
2 845 569 vues

4 000 visiteurs par jour en moyenne

3 newsletters 15 000 abonnés

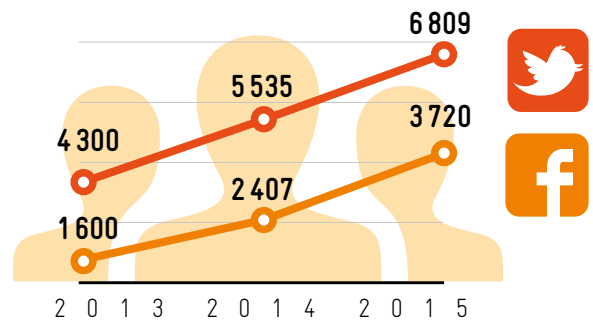
La newsletter Sciences Ouest :
2 900 abonnés

La lettre d'information Enseignants :
2 800 abonnés



La newsletter grand public :
9 300 abonnés

Réseaux sociaux 20 000 abonnés



260 abonnés

2 884 abonnés **Sciences Ouest**

+ de 10 000 visiteurs sur les pages du Festival des sciences



espace-sciences.tv

1^{ère} WebTV de culture scientifique en France : interviews, captations live, nouveaux formats, teasers, websérie... toutes nos réalisations.

13 269 abonnés / **1 922 900** vues

253 abonnés / **432 300** vues

17 800 auditeurs

2 chaînes vidéos 2 355 200 vues, 167 réalisations

STUDIOLAB : réalisation de vidéos, pédagogie en ligne

MOOC

« Routage et Qualité de services dans l'internet »

Des cours en ligne, ouverts et massifs, produits pour l'IMT (Institut Mines Télécom, Paris) et la Fondation Drahi.

Ce volet d'activité positionne l'Espace des sciences comme un partenaire de choix et facilitateur pour la mise en scène de contenus et la réalisation audiovisuelle online à vocation académique et pédagogique. Les 26 vidéos réalisées ont été diffusées sur la plateforme FUN (France Université Numérique) et ont hissé l'Espace des sciences au rang de 1^{er} CCSTI français à réaliser des MOOC.



- Réalisation : mars à novembre 2015 ;
- Thématique abordée : les problématiques de routage interne et externe et la mise en place de qualité de service par réservation de ressource ou par ingénierie de trafic, dans les réseaux ;
- Equipe : Direction générale IMT, 3 enseignants-chercheurs de Télécom Bretagne, Paris Tech et Université de Rennes1, équipe studio de l'Espace des sciences, agence motion design ;
- Diffusion sur FUN : ouverture novembre 2015, durée 3 mois ;
- Nombre d'apprenants touchés : 20 000.

GENERATION YOUTUBE !

« Happy Hour »

Une websérie scientifique, réalisée au format et diffusion YouTube, animée par Fanch, médiateur scientifique de l'Espace des sciences et YouTubeur.

S'appuyant sur les codes de la culture web jeune (références cinématographiques, objets vintage, jeux vidéos, comics...), les scénarios parlent de sciences avec humour pour capter l'attention des internautes et faciliter l'apprentissage.



- Timing de réalisation : 10 jours par épisode ;
- Thématiques abordées : la biodiversité, l'Homme et son environnement ;
- Equipe : 2 médiateurs, 1 web designer, équipe studio de l'Espace des sciences ;
- Diffusion YouTube : en ligne, illimité ;
- Nombre d'internautes touchés : 5 000.



MOOC « Routage et qualité de service dans l'Internet ».



Happy Hour sciences SBC

POPPY : un robot humanoïde open source, à monter et animer

Conçu par l'équipe du laboratoire FLOWERS de l'INRIA de Bordeaux dirigé par Pierre-Yves Oudeyer et ENSTA ParisTech, Poppy a initialement été imaginé pour permettre l'étude du rôle de la morphologie dans l'apprentissage de la marche, en prenant en compte l'interaction Homme-Robot.



Poppy @LabFab Rennes



Des ateliers de robotique avec le robot Poppy ont été organisés en avril 2015 dans le cadre d'une opération de communication inter-centres Inmédiats. L'objectif a été de valoriser l'innovation technologique ouverte et l'appropriation des sciences par le collaboratif. Les 3 et 4 avril 2015, l'Espace des sciences a ainsi concocté 4 sessions d'ateliers de montage au LabFab installé à la Maison des associations, en partenariat avec l'association de médiation urbaine, Bug.

Afin d'élargir les publics et de sensibiliser un nombre plus large, mais aussi de toucher les étudiants, une soirée thématique a été organisée au Café des Champs Libres, avec :

- Une restitution des ateliers ;
- Une projection des interviews et reportages réalisés dans le cadre de l'opération ;
- Un live DJ set avec le collectif.

Bilan : des ateliers complets en journée et une petite communauté de curieux le soir, ont permis de comptabiliser 150 personnes.

Poppy @Betton

A l'occasion du 31^e salon du jouet en novembre 2015, l'Espace des sciences a pu présenter Poppy et mettre en place une expérience de médiation autour d'un système de programmation et d'un leap motion. Plus de 1 000 visiteurs se sont rassemblés pour découvrir ce petit robot de 85 cm.



Entretien avec Courtney Knorr, expert en robotique

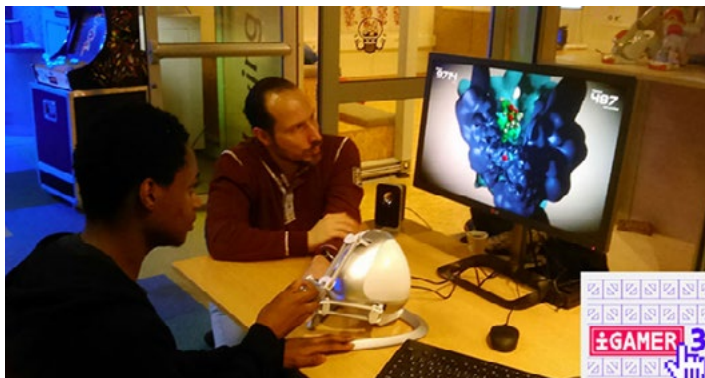


<http://www.poppy-project.org>

DocMolécules : Un serious game, prix étudiant iG4mer

Présenté à la fin du mois de décembre 2015 à la Cité des sciences de Paris, lors de la 3^e édition de iGAMER, événement et compétition dédiés aux jeux scientifiques et éducatifs à destination du grand public, DocMolécules a reçu le prix étudiant qui récompense les jeux regroupant des universitaires, chercheurs, entreprises privées et centres de sciences.

Basé sur des recherches scientifiques universitaires dans le domaine de la santé (soigner les allergies), DocMolécules explore le corps humain à l'échelle moléculaire. Cette interface Hommes-Machine est dotée d'un bras haptique pour permettre à l'utilisateur de ressentir les phénomènes physiques qui lui sont présentés dans le jeu sérieux et fidèle à la réalité.



- Genre : serious game, simulation ;
- Thème : santé, pharmacologie ;
- Technologie utilisée : haptique, borne d'arcade, logiciels UnityMol et BioSpring ;
- Editeur(s) / Développeur(s) : Polymorph Corp, Espace des Sciences, Consortium de chercheurs en Biochimie Théorique et en Informatique du IGDR-IBPC-LIMSI-CNRS, Universités de Rennes 1, Paris 7 et Paris 11.

Cinémathèse.org : ressources et conseils pour organiser son festival de courts métrages scientifiques

CINÉMATHÈSE
Les doctorants font leur cinéma

PRÉSENTATION KIT D'ORGANISATION FOIRE AUX QUESTIONS LES FILMS LES FESTIVALS CONTACT

Évènement Cinémathèse !


22 AVRIL 2016
17h00 - 19h30


Pour la première fois, les trois festivals se réunissent pour une rencontre exceptionnelle à l'Espace des Sciences de Rennes.
>> En savoir plus...

ENTRÉE GRATUITE ! SALLE HUBERT CURIEN - LES CHAMPS LIBRES - RENNES

En s'appuyant sur l'expérience et la bonne marche du festival Sciences en courts porté par Nicomaque, association de doctorants de l'Université de Rennes1, l'Espace des sciences a créé cinemathese.org, une nouvelle plateforme rassemblant tout le

processus de montage du festival : kit d'organisation, guides, trousse à outils, foire aux questions... Cinémathèse regroupe les expériences similaires de 2 autres associations doctorales : Adocs (La Rochelle) et Doc-Up (Paris).

 Teaser DocMolecules - Prix étudiants iGamER2015

 <http://cinemathese.org>

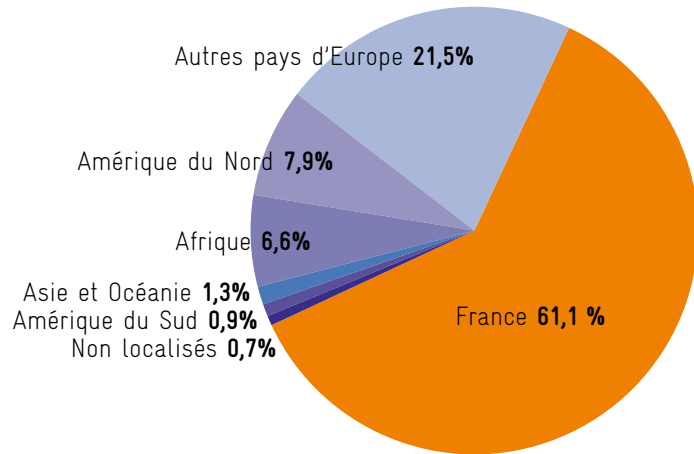
LA COMMUNICATION WEB ET LES RÉSEAUX SOCIAUX

L'année 2015 a été marquée par une forte progression en terme d'audience et de e-réputation.

Le site web a connu une hausse de fréquentation de l'ordre de 24% par rapport à l'année passée avec 1 460 000 visites (contre 1 200 000 en 2014). Les mois d'octobre et novembre concentrent encore le plus grand nombre de visites. Cette période est notamment marquée par une fréquentation soutenue dans nos salles, l'organisation du Festival des sciences et par les vacances d'automne.



L'Espace des sciences a poursuivi et étendu sa réflexion et sa présence sur les réseaux sociaux. L'association œuvre toujours sur trois plateformes différentes : Twitter, Facebook et dans une moindre mesure sur Google+. L'Espace des sciences anime quotidiennement ces trois comptes en délivrant des informations pratiques et en partageant des contenus éditoriaux de vulgarisation scientifique et de type événementiel avec des communautés qui s'agrandissent.



En 2015, **147** vidéos ont été réalisées. Cette année, la communauté et l'audience YouTube s'élargit de manière exponentielle avec **13 269** abonnés contre 3 054 en 2014 et **1 922 905** vues contre 500 435 en 2014.

La plateforme Dailymotion comptabilise quant à elle **253** abonnés et **432 265** vues.

La Museum Week 2015 : l'événement culturel mondial de Twitter

Pour la 2^e année consécutive, l'association a souhaité



prendre part à cet événement en partageant des contenus liés à la culture scientifique. Le bilan de cette édition s'est avéré très positif en terme de visibilité et e-réputation puisque nous avons gagné des abonnés, affichages, interactions

avec un engagement fort auprès des publics. Le ton décalé mais néanmoins sérieux des tweets a été tout particulièrement apprécié.

LA COMMUNICATION PRINT ET LES RELATIONS PRESSE

Différents supports papier visent à informer le public de l'Espace des sciences.

Pour le grand public : programmes trimestriels, Festival des sciences...

Pour les enseignants : plaquettes « Accueil groupes », « Animations dans les collèges »...



Des campagnes d'affichage sont réalisées sur le réseau Ville de Rennes pour annoncer les nouvelles expositions, les séances au planétarium et le Festival des sciences.

192 articles de presse écrite

14 reportages télévisés

39 interviews radio

46 articles internet

france 3.fr > Internet - 1^{er} avril 2015
france3-regions.francetvinfo.fr

Poppy, le robot-humanoïde open-source, débarque à Rennes (et ailleurs aussi)



Poppy au lab Fab de Rennes.

Il s'est « monté » Poppy en quelques jours. Dans le LabFab de Rennes, une petite équipe a imprimé les pièces en 3D, branché les petits moteurs, codé, et Poppy est né. Ce petit robot humanoïde est l'œuvre du laboratoire Flowers (interactions, exploration et apprentissage en robotique développementale et sociale) de INRIA à Bordeaux, qui a créé Poppy dans le but, justement, de mettre ses plans à la disposition de tout le monde, avec un code open-source qui, bien sûr, peut et doit évoluer.

La Cité des Sciences en avait assemblée un à l'occasion de son expo Art Robotique. Il y a tout juste un an. Cette fois, ce sont les centres de science « Immediats » dont l'Espace des Sciences de Rennes, qui proposent la « naissance simultanée » de 6 Poppy.

LE MENUEL DE RENNES > novembre 2015

Le nouvel espace aura pour thématique le mouvement et les réactions en situation.



LE LABORATOIRE DE MERLIN FAIT SA MUE

Le 17 avril au 21 juin, le laboratoire de Merlin, aux Champs libres, sera fermé pour travaux. Ouvert depuis dix ans, l'espace dédié aux expériences scientifiques sera complètement transformé. Les trente ateliers vont être remplacés, explique Christelle Gony, chargée des expositions. Ils étaient vieillissants et, de ce fait, coûtaient cher à entretenir. « Le nouvel espace, qui s'adresse aux enfants de plus de 6 ans et à leurs parents, aura pour thématique le mouvement et les réactions en chaîne. Nous créerons notamment un parcours avec des poolies, des palans... Ce sera assez spectaculaire », promet Christelle Gony. Le laboratoire sera également surplombé d'un « chemin de ronde » avec des expériences en hauteur. Enfin, la nuit, l'espace sera mis en valeur par un éclairage soigné. « Nous espérons attirer plus de public. Il y aura un effet nouveauté pour les gens qui habitent la région. Les Champs libres et l'Espace des sciences n'ont jamais aussi bien marché. 2014 a été notre meilleure année. Le laboratoire a reçu 30 000 personnes issues du grand public et 9 000 scolaires. Et nous voyons arriver de plus en plus de touristes extérieurs à la région. » C.S.

SCIENCES OUEST

L'actualité scientifique en Bretagne

Edité depuis 1985, Sciences Ouest est un magazine mensuel de 24 pages sur l'actualité scientifique et technique en Bretagne. 11 numéros sont publiés chaque année pour faire connaître les recherches et innovations menées dans la région, sous forme de brèves, articles et dossiers. Tous les articles sont rédigés par des journalistes scientifiques.

Sciences Ouest est diffusé dans toute la Bretagne, dans les universités, les centres de recherche, les entreprises et chez des particuliers et l'information est relayée sur Internet via les réseaux sociaux et depuis 2015 sur une application numérique (cf Focus).

Préparés et animés par un journaliste de la rédaction de Sciences Ouest, les cafés de l'Espace des sciences permettent de revenir sur des sujets d'actualités traités dans le magazine.

Ils constituent des moments privilégiés durant lesquels les chercheurs et le grand public peuvent échanger en direct.

Ces cafés accueillent en moyenne une cinquantaine de personnes.



Chaque année, les dossiers de Sciences Ouest illustrent de grandes thématiques scientifiques avec des travaux menés spécifiquement en Bretagne.



En 2015, les sujets abordés ont été, entre autres :

- la COP21, l'année de la lumière, les alternatives au pétrole
- le corps, le Prix Bretagne Jeune Chercheur



La revue

4 000 exemplaires tirés tous les mois
212 personnes interviewées



Le web

241 309 visiteurs
2 412 abonnés Twitter



Les Cafés de l'Espace des sciences

38 Cafés de L'Espace des sciences
7 enregistrements audio
430 auditeurs présents
3 344 auditeurs connectés à la Wikiradio de l'Université Européenne de Bretagne (UEB)

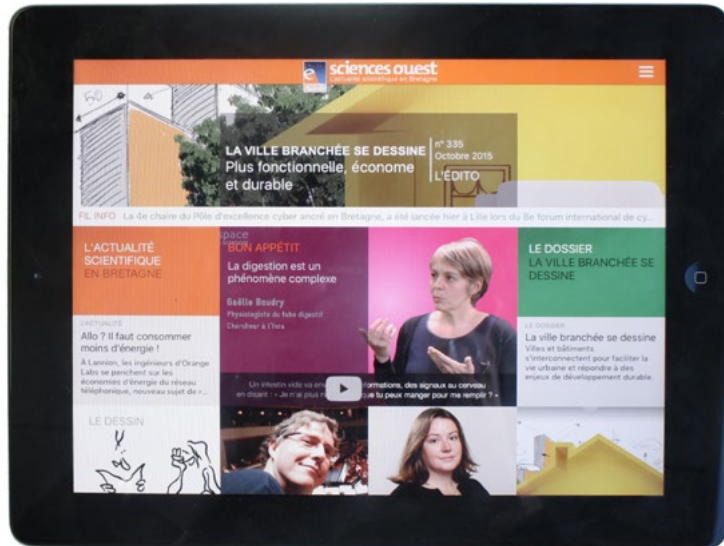
FOCUS : L'APPLI SCIENCES OUEST

Lancée le 5 février 2015, suite à deux années de travail, l'application mobile de Sciences Ouest est disponible sur smartphones et tablettes (sous iOS et Android). Elle répond à de nouvelles habitudes de consommation de l'information : mobilité, passage d'un format (écrit) à un autre (vidéos, audios...).

La version sur tablette met en valeur les photos : les entrées dans les parties actualités ou dossier sont des mosaïques de photos et de carrés colorés. Dans les pages articles, les photos sont plein cadre.

La version smartphone privilégie la mobilité, l'accès rapide à l'actualité et aux formats multimédias : courtes vidéos, diaporamas sonores, interviews audios.

Elle propose notamment un fil info.



Cette année,
37 multimédias ont été réalisés
et publiés (contre 24 en 2014),

dont :
17 vidéos
5 diaporamas sonores
2 diaporamas
13 interviews audios

LES LIVRES ET LA BOUTIQUE EN LIGNE

Chaque année, l'Espace des sciences édite avec les éditions Apogée 2 à 3 titres. Plus de 60 livres figurent actuellement au catalogue avec des ventes moyennes d'environ 3 000 exemplaires par ouvrage.

Les nouvelles parutions en 2015 :

- Science et culture : repères pour une culture scientifique commune, coordonné par Jacques Haïssinski et Hélène Langevin-Joliot
- Curiosités géologiques de la baie de Saint-Brieuc au Mont-Saint-Michel de Bernard Le Gall et Martial Caroff
- Les Mathématiques pour comprendre le monde, d'Alain Nouailhat



Toutes les publications de l'Espace des sciences (livres et magazine Sciences Ouest) sont disponibles sur la boutique en ligne. Cette boutique permet de toucher un public parfois éloigné géographiquement.

www.espace-sciences.org/boutique

LE FONCTIONNEMENT DE LA STRUCTURE

L'Espace des sciences est géré par une association loi 1901

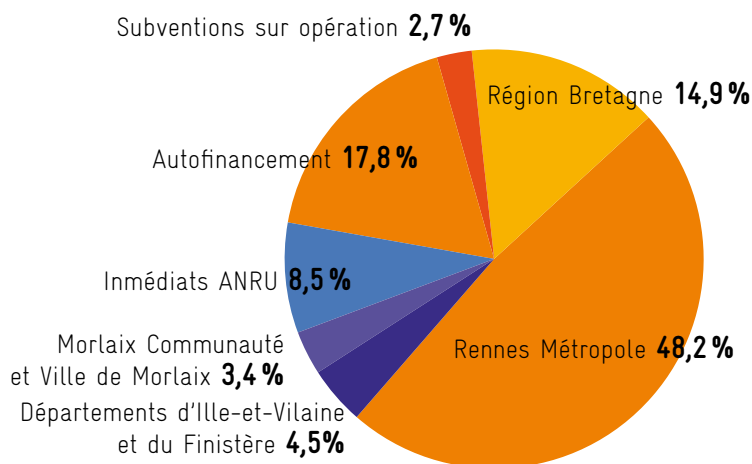
Nos principaux financeurs sont :

Rennes Métropole, la Région Bretagne, les Investissements d'avenir (ANRU), les Départements d'Ille-et-Vilaine et du Finistère, Morlaix Communauté et la Ville de Morlaix.

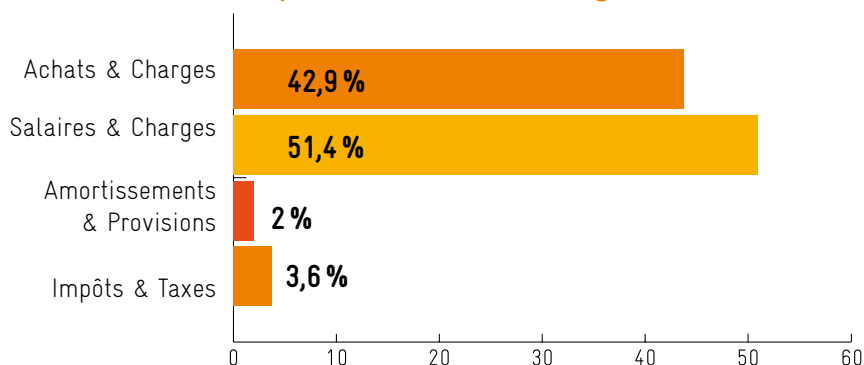
Participent également au financement de nos activités :

Le Ministère de l'enseignement supérieur et de la recherche (DRRT), l'Université de Rennes 1, l'Académie de Rennes, le Crédit Agricole en Bretagne, Veolia et ERDF.

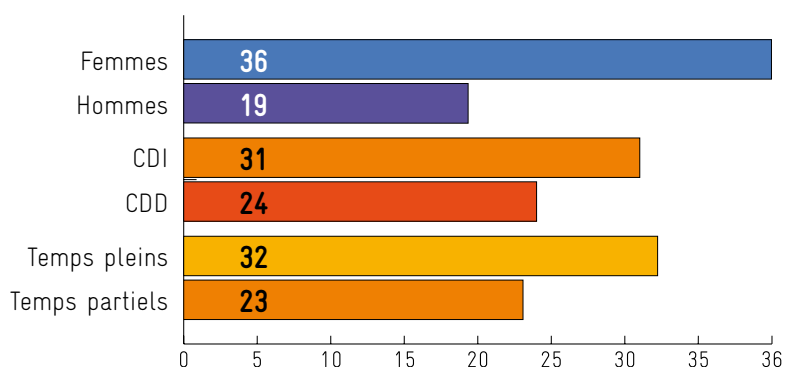
Moyens budgétaires



Répartition des charges



Répartition des 53 salariés - 45 ETP



L'équipe en 2015

Michel CABARET
Directeur

PLANÉTIARIUM

Priscilla ABRAHAM
Bruno MAUGUIN
*Responsables
du Planétarium*

Jérôme DORÉ
Marie HAMAYON
**Marc-Alexandre
JEHANNIN**
Jérôme JOLIFF
Médiateurs conférenciers

EXPOSITIONS

Christopher COUZELIN
*Responsable des expositions
et du projet Inmédiats*

Christelle GONY
Cécile HOUGET
Christelle MASSOL
Jocelyne VAUTIER
*Chargées des expositions
et des médiations*

Elsa ROVERCH
Exposition Grande vitesse

Frédérique COLOMBEL
Laureline LE CHEVALIER
*(remplacement congés maternité
F. Colombel)*
William LE JONNY
Médiateurs coordinateurs

Gildas PIEL
Responsable technique

INMÉDIATS EDS_NUMÉRIQUE

Vincent LE HEN
*(remplacement congés
maternité de M. Lemeltier)*

Marie LEMELTIER
Webmasters

Jacky VIGNON
*Chargé de production
audiovisuelle*

**Laëtitia CARQUES
DE KERPEZDRON**

Maxime DAIREAUX

Benoît EVELLIN

Ronan THERSIQUEL

Marion WESELY
Chargés de projets EDSnum

Fanch CAVELLEC
Pierre-Arnaud LIME
Studio numérique

Jérôme DORÉ
Technicien informatique

CONFÉRENCES

Maëtte CHANTREL
*Responsable des
conférences*

Julie ZAUG
*Assistante et Chargée
de communication*

**EDITION
SCIENCES OUEST****DIFFUSION
MEDIATION HORS
LES MURS****ADMINISTRATIF****ACCUEIL
DES PUBLICS**

Nathalie BLANC
Rédactrice en chef

Nicolas GUILLAS
*Journaliste scientifique,
responsable plurimédia*

Céline DUGUEY
Klervi L'HOSTIS
Journalistes scientifiques

Raphaël BALDOS
Maryse CHABALIER
Michèle LE GOFF
Pigistes

William AUGEL
Loïc SCHVARTZ
Illustrateurs

Patrick LE BOZEC
Responsable de la diffusion

Michel BOUCHET
*Responsable de la
médiation hors les murs*

Hélène JOLLY
Rémi KNAFF
*(remplacement congés
maternité de H. Jolly)*

Christophe LE ROY
Médiateurs scientifiques

Christophe SEVRETTE
Technicien

**ESPACE
DES SCIENCES
MORLAIX**

Marie-Laure BRANDILY
Chargée de projets

Danièle ZUM-FOLO
Anne KEROMNES
(à partir d'août 2015)
Assistants de direction

Marie-Noële BENATRE
Responsable Comptabilité

Béatrice BLOUIN
Gestionnaire de paie

Loren COSTIOU
Secrétaire

Sandie LANOE
*Chargée de promotion
Coordination du Festival
des Sciences*

Sandrine BESNARD
*Assistante Festival
des Sciences*

Gaël LE MEHAUTE
*Stagiaire Festival
des Sciences*

*Conseillers relais
du Rectorat d'Académie*

Yann FOURNEREAU, Anne SIMONOT et Didier THIEURMEL

*Médiateurs scientifiques
vacataires*

Frédéric BAC, Simon FABER, Adeline GRAO, Natacha GRIFFAUT, Amélie GUILLERMIN, Dorothee KREMERS, Baptiste LA BARBE, Laureline LE CHEVALIER, Mariette LIBOUTHET, Anna LIEBY, Olivier NORVEZ, Robin SEVEN et Morgane TAULOU

Agents d'accueil

Maëva ASSOUS PLUNIAN, Audrey FONTAINE, Julien GUILLOU, Guenaël HAUTOIS DAVEU, Alain L'AOT, Lou LE MENN et Yannick NOWAK

Accueil Planétarium

Vincent BLAZY, Anaïs GIMENEZ, Julien GUILLOU, Maïlys LANNUZEL ABRAHAM et Alexander PRENTER

Le Conseil d'administration

Président

M. Jacques LUCAS *Chimiste et membre de l'Académie des Sciences*

Membres de droit

Conseil régional de Bretagne

M. Bernard POULIQUEN, 12^e vice-président

M. Christian ANNEIX, conseiller régional

Conseil économique, social et environnemental de Bretagne

M. Olivier LE COUVIOUR, conseiller

Conseil départemental du Finistère

Mme Nathalie SARRABEZOLLES, présidente

Conseil départemental d'Ille-et-Vilaine

Mme Françoise SOURDRILLE, vice-présidente

Suppléante : Mme Aude DE LA VERGNE, conseillère départementale

Rennes Métropole

M. Sébastien SÉMERIL, 7^e vice-président

Mme Isabelle PELLERIN, 3^e vice-présidente

Mme Geneviève LETOURNEUX, 13^e vice-présidente

Morlaix Communauté

M. Jean-Luc FICHET, président

Suppléante : Annie LONEUX, conseillère communautaire

Rectorat de l'Académie de Rennes

M. Michel QUÉRÉ, recteur

Suppléante : Mme Catherine PÉQUIN, DAAC

Suppléant : M. Christian GOUBIN, adjoint au DAAC

Délégation régionale à la recherche et à la technologie

M. Arnaud DEVILLEZ, délégué régional

Université de Rennes 1

M. Guy CATHELINÉAU, président

Suppléant : M. Joël BOUSTIE, chargé de mission

Université Rennes 2

M. Olivier DAVID, président

Suppléante : Mme Delphine LEMONNIER-TEXIER, vice-présidente

Centre National de la Recherche Scientifique (CNRS)

Mme Clarisse DAVID, déléguée régionale

Suppléant : Mme Valérie DEBORDE, chargée de communication

Institut National de Recherche Agronomique (INRA)

M. Patrick HERPIN, président

Suppléante : Mme Patricia MARHIN, chargée de communication

Institut National de la Santé et de la Recherche Médicale (INSERM)

M. Bernard JEGOU, directeur de l'rsset

Conférence des directeurs de grandes écoles de Bretagne

M. M'Hamed DRISSI, directeur de l'INSA, Rennes

Membres élus par l'Assemblée générale

Milieus économiques régionaux

BRGM - Bureau de recherches géologiques et minières

Mme Mélanie BARDEAU, directrice régionale

Crédit Agricole en Bretagne

M. Christian CERRETANI, directeur

Suppléante : Mme Sylvie ROUSSEAU, responsable de communication

ERDF Bretagne - Électricité Réseau Distribution France

M. Bernard LAURANS, directeur régional

Suppléante : Mme Hélène DUVAL, responsable de communication

Rennes Atalante

M. Claude LABIT, président

Veolia - Valorisation et Recyclage des Déchets –

Direction du Territoire Bretagne

M. Martial GABILLARD, directeur

Monde éducatif et culturel régional

Espace des sciences – Maison de la mer

Mme Dominique PETIT, directrice

Cité des Télécoms

M. Jean-Pierre ROCHE, directeur

CPHR – Conservatoire du patrimoine hospitalier de Rennes

M. Annick LE MESCAM, présidente

Portes de Bretagne et d'Europe – Réseau

« Si Tous les ports du monde »

M. Loïc FREMONT, directeur

Membres actifs

M. Dominique BERNARD

M. Daniel BIDEAU

M. Gilbert BLANCHARD

M. Bernard BOUDIC

M. Frédéric CAIJO

M. Martial GABILLARD

M. Armel HUET

M. Jacques LUCAS

M. Gérard MAISSE

M. Bernard MELGUEN

M. Yvon MOGNO

M. Alain MOUREAUD

Le Conseil scientifique

Président

M. Philippe LAZAR

Statisticien et épidémiologiste, directeur de recherche honoraire à l'Inserm.

Ancien directeur général de l'Inserm et Président de l'Institut de Recherche pour le Développement (IRD).

LES PARTENAIRES

Institutionnels



Privés



Médias





Espace des sciences
Les Champs Libres
10 cours des Alliés
35 000 Rennes

L'Espace des sciences est un Centre des Cultures Scientifique, Technique et Industrielle (CCSTI), labellisé Science et Culture, Innovation. C'est avant tout un lieu incontournable à Rennes et en Bretagne de médiation scientifique à destination du grand public. Et une équipe.



Planétarium | Exposition | Conférence | Médiation | Numérique | Actualité scientifique en Bretagne

Suivez notre activité sur nos réseaux sociaux

www.espace-sciences.org

