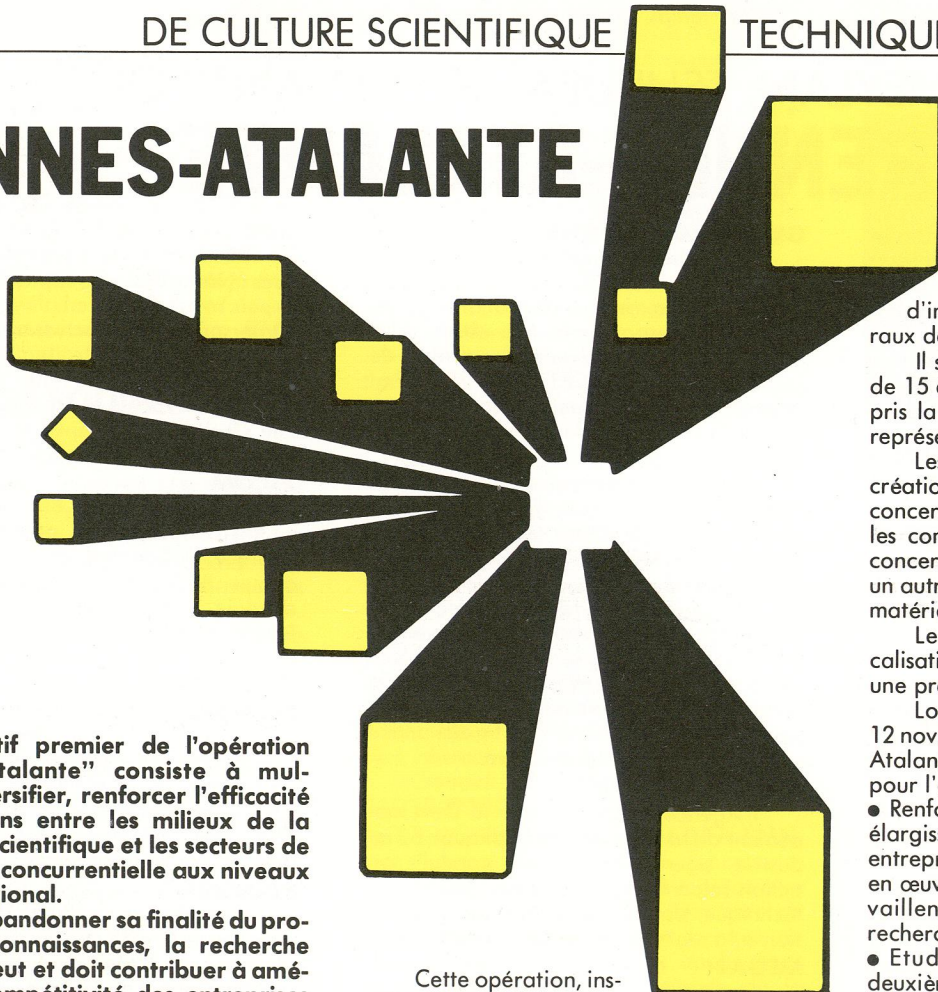




DE CULTURE SCIENTIFIQUE TECHNIQUE ET INDUSTRIELLE

RENNES-ATALANTE



L'objectif premier de l'opération "Rennes-Atalante" consiste à multiplier, diversifier, renforcer l'efficacité des relations entre les milieux de la recherche scientifique et les secteurs de l'économie concurrentielle aux niveaux local et régional.

Sans abandonner sa finalité du progrès des connaissances, la recherche publique peut et doit contribuer à améliorer la compétitivité des entreprises privées et publiques et prendre en compte leurs préoccupations.

L'importance du potentiel de recherche et de formation constitue l'un des principaux atouts du pôle rennais (2 500 chercheurs, 36 000 étudiants). Afin de le valoriser, l'opération "Rennes-Atalante" comporte trois volets principaux :

- l'animation du réseau de relation recherche-activités ;
- la promotion collective des centres de formation, de recherche et des entreprises qui travaillent en relation étroite avec eux afin de mieux faire connaître le potentiel rennais ;
- la réalisation d'une zone d'innovation et de recherche scientifique et technique sur les Buttes de Coësmes-Beaulieu, où sont réunies les conditions les plus favorables pour la création et l'accueil de nouvelles entreprises mettant en œuvre de nouvelles technologies (proximité des laboratoires, bâtiments locatifs, services communs, amélioration constante du cadre de vie...).

Cette opération, inscrite au contrat de plan Etat-Région, est co-financée par l'Etat, la Région de Bretagne, le Conseil Général d'Ille-et-Vilaine et le District Urbain de l'Agglomération Rennaise qui en assure la maîtrise d'ouvrage.

La coordination de l'opération est assurée par l'AUDIAR. La maîtrise d'ouvrage est déléguée à la SEMAEB pour l'aménagement du site de Coësmes-Beaulieu.

Le rôle de l'association Rennes-Atalante consiste à animer les relations recherche-activités, mettre en œuvre les actions de promotion, organiser l'accueil et améliorer le niveau des services offerts aux entreprises et leurs personnels.

- Pour cela, l'association a mis en place quatre comités :
- comité d'orientation scientifique, animé par le président de l'Université de Rennes I : J.-P. Curtes ;
 - un comité promotion, animé par L. Bazantay, président de la C.C.I. de Rennes ;
 - un comité accueil-service, animé par L. Ergand de l'AUDIAR.

De plus un comité d'agrément garantit la cohérence des projets d'implantation avec les objectifs généraux de l'opération.

Il s'est prononcé récemment en faveur de 15 établissements et entreprises qui ont pris la décision de s'implanter sur le site, représentant 600 emplois environ.

Les deux tiers correspondent à des créations nettes d'emplois, la plupart concernent l'informatique, l'électronique, les communications et l'image ; un projet concerne le génie biologique et médical et un autre l'application de recherches sur les matériaux de construction.

Le dernier tiers correspond à une relocalisation au sein de l'agglomération, après une première implantation provisoire.

Lors de son assemblée générale du 12 novembre dernier, l'association Rennes-Atalante a retenu les orientations suivantes pour l'année à venir :

- Renforcer les assises de l'association en élargissant les adhérents à l'ensemble des entreprises du Pays de Rennes qui mettent en œuvre de nouvelles technologies et travaillent en relation étroite avec la recherche.
- Etudier la possibilité d'ouvrir un deuxième site à l'ouest de Rennes, avec le label "Rennes-Atalante", sur les axes santé, agriculture, agro-alimentaire.
- Amplifier les actions de promotion qui ont été présentées dans le programme préparé par le comité "Promotion".
- Mettre en place une véritable pépinière d'entreprises pour accueillir les entreprises déjà créées, aussi bien que les créateurs.
- Engager une troisième tranche de locaux locatifs, à côté de la MEITO.
- Poursuivre l'amélioration permanente des services, notamment dans le domaine des communications.

Ces résultats et ces perspectives très encourageants sont la preuve de la réalité de Rennes-Atalante et du dynamisme de tous ceux qui œuvrent pour son développement.

René DABARD
Président de l'association Rennes-Atalante

Présentée comme un des points forts dans le supplément du Monde consacré à Rennes, ville du futur, la diffusion des sciences est un élément essentiel de la réussite technologique et économique. Si les centres de culture scientifique, technique et industrielle en France recouvrent des réalités bien différentes, celui de Rennes a choisi très clairement d'être un relais entre les entreprises, les laboratoires de recherche et le grand public. Les actions menées peuvent prendre des formes très diverses :

- Réunissant des politiques, des industriels, des enseignants, des chercheurs, des journalistes, ... le récent voyage au

Festival de l'Industrie et de la Technologie (FIT) a permis de nouer des contacts et de rencontrer les industriels bretons exposant au FIT. Le succès de cette journée constitue un encouragement à l'organisation d'autres actions de ce type.

- Confiant au CCSTI l'animation de l'espace des technologies nouvelles du Colombier, la Ville de Rennes renforce son rôle de sensibilisation et d'information du grand public sur le développement des sciences et des techniques : vitrine de l'innovation locale et régionale en provenance de l'industrie et de la recherche, il sera en même temps un lieu de rencontres

et de débats ouvert au grand public.

- Plus modestement en coordonnant l'exposition présentée dans le hall de Supélec lors du colloque "Technopoles sans frontières", le CCSTI souhaite faire connaître notamment des découvertes rennaises de portée internationale souvent ignorées des Rennais eux-mêmes.

Incontestablement le CCSTI est devenu par ses actions un élément indiscutable dans la mise en place du réseau de communication et d'animation de la technopole rennaise.

Raphaël FAVIER
Président du CCSTI

APRES MEYLAN, TSUKUBA, SOPHIA-ANTIPOLIS... RENNES-ATALANTE

En trois ans, la Zone d'Innovation et de Recherche Scientifique et Technique de Rennes-Atalante est passée du stade de la décision politique au stade d'une réalisation économique et scientifique solide. Rennes-Atalante est considérée aujourd'hui comme l'une des principales technopoles françaises avec un renom qui dépasse ses frontières particulièrement autour de l'image, du signal, des logiciels, des périphériques télématiques. Le 12 novembre, la liste de 15 entreprises ou organismes s'implantant à Rennes-Atalante a été rendue publique :

CNFT

Le Centre National de Formation aux usages de la Télématique, créé à Rennes en 1983, est un service de la Direction Générale des Télécommunications qui organise des stages dans trois domaines : téléétel, produits et services télématiques, réseaux télécommunications de l'entreprise. Il fonctionne actuellement avec 30 personnes et des intervenants extérieurs. Il s'installera à Rennes-Atalante en 1986, recrutera 20 stagiaires et envisage d'accueillir 40 à 50 stagiaires par semaine.

COPERNIQUE

Entreprise créée en région parisienne en 1980, Copernique est spécialisée dans la conception de périphérie nouvelle pour la télématique. Elle collabore étroitement avec le CCETT et développera à Rennes ses activités dans le secteur des produits de télécommunications, en portant son effectif à 20 personnes.

CRIL

Société parisienne de conception de logiciels, CRIL est déjà implantée à Rennes et s'installera à Rennes-Atalante fin 86. Elle prévoit de créer 15 emplois en développant particulièrement ses activités dans le domaine de l'intelligence artificielle et du génie logiciel en collaboration avec le CNET et l'INRIA.

GOELAND

Filiale de Djinntel, entreprise implantée à Paris, spécialisée en conception de produits appliqués à la télématique locale, Goeland est en cours de création et emploiera 3 personnes au départ et 7 à 8 personnes d'ici la fin 85. Une étude est en cours pour le développement par la filiale rennaise des applications de la télématique au télé-enseignement.

GRAVI-PRODUCTIONS

Entreprise qui réalise et fabrique des images de synthèse (3D - 2D - 2D_{1/2}), produit des films vidéo, des bandes sonores et des logiciels correspondants. Elle est en relation avec des entreprises et des centres de recherches locaux (CCETT, FR3, TDF, Phonalec, Ouest Audiovisuel...). Elle emploiera 4 salariés d'ici la fin de l'année.

I.2.S.

Entreprise créée par un chercheur de l'Institut National des Sciences Appliquées de Rennes (INSA). Cette société détient la licence d'exploitation du procédé SBF (fabrication de matériaux pour le bâtiment par extrusion en argile stabilisée à froid) mis au point à la suite de recherches menées dans la région rennaise. International Stamac Systems travaille sous contrats de recherche français et internationaux. Elle emploiera 3 personnes d'ici la fin de l'année et 7 à 8 en régime de croisière.

ADEPA-BRETAGNE

L'Agence nationale pour le Développement de la Productique Appliquée à l'Industrie, agence de conseil, conduit son action selon trois grands axes : assistance technique, transfert de technologie, formation à la maîtrise de l'outil de production.

MEGAT

Maintenance, Exploitation, Gestion et Assistance à la Télématique, créée à Rennes en 1981, est un service de la DGT qui a une mission nationale de maintenance des réseaux et des équipements de télécommunications. La MEGAT emploie actuellement 56 personnes, s'installera à Rennes-Atalante dans ses propres locaux mi-87 et devrait employer 100 personnes d'ici 2 ans.

PHARMACIA-FRANCE

Pharmacia-France est une filiale d'un groupe suédois spécialisé dans le domaine des biotechnologies et de la santé. A Rennes, Pharmacia développera dans un premier temps la fabrication de matériel en génie biologique et médical et créera ensuite un centre de recherche. Elle emploiera 20 personnes en 1986.

TELMAT-CAPTION

Société créée dans l'Est de la France, spécialisée dans la conception et la réalisation d'ordinateurs (SM 90) et de différents accessoires et terminaux. Elle fabrique également des machines de synthèse d'image. Elle prévoit la création de 60 emplois en 3 ans.

TITN

Traitement de l'Information Techniques Nouvelles est implantée à Rennes depuis avril 85 et emploie actuellement 25 personnes : ses activités concernent la téléinformatique, le traitement du signal et de l'image, les terminaux spécialisés, la messagerie vocale et l'audiovidéographie. Elle s'installera à Rennes-Atalante en 87 et y emploiera 40 personnes.

X-COM

Société de conseil, études et réalisation en micro-électronique, automatique, informatique, X-Com est implantée à Meylan depuis 81 et à Rennes depuis 83. Elle emploie actuellement 12 personnes à Rennes et s'implantera à Rennes-Atalante en janvier 86, et portera son effectif à 20 personnes.

SESA-SA

La Société d'Etudes des Systèmes d'Automatisation est déjà implantée à Rennes et développe des logiciels et des systèmes pour l'informatique et les télécommunications avec 80 personnes. Elle envisage d'employer 200 personnes d'ici 1990.

PROXIMA

Société d'origine parisienne, Proxima développera à Rennes le système PICTEL (décodeur vidéotex multimédia) pour des applications spécifiques ainsi que la conception de logiciels. Proxima participera également au programme Diane (EAO). Elle s'installera à Rennes à la fin de l'année et créera 5 emplois.

SOREFI-BRETAGNE

Organe financier régional des Caisses d'Epargne de Bretagne, SOREFI emploie actuellement 80 personnes à Rennes et s'intéresse notamment à la mise en place de technologies futures dans le domaine de la communication et de la monétique des réseaux.

L'exposition disposée dans le hall de Supélec se présente en deux parties : - présentation des découvertes scientifiques rennaises et de leurs développements - présentation des organismes, laboratoires et entreprises installés à Rennes-Atalante.

Cette exposition est ouverte au grand public et en particulier aux étudiants les après-midi des 28 et 29 novembre.

RADIOGRAPHIE DE LA RMN MEDICALE A RENNES

Le 6 décembre prochain, l'appareil d'imagerie par résonance magnétique **MAGNISCAN 3500** de la Thomson CGR sera inauguré au CHR de Rennes. A cette occasion, le Centre d'Etudes des Systèmes et Technologies Avancées (CESTA) organise à Paris le 5 décembre et à Rennes le 6 décembre une rencontre qui fera le point sur les innovations en résonance magnétique nucléaire (RMN) médicale présentées au congrès international de radiologie RSNA de Chicago, du 17 au 22 novembre.

L'implantation de l'IRM à Rennes repose sur une infrastructure déjà solidement ancrée : de nombreuses activités sont concernées par la RMN médicale.

LES EQUIPES

L'unité d'IRM du CHR.

L'infrastructure :

- Investissement : Appareil MAGNISCAN 3500 : 12,7 MF - Bâtiment : 3 MF.
- Financement : 40 % par le Secrétariat à la Santé - 60 % assuré par le CHR (autofinancement et emprunts auprès de la Caisse des Dépôts et de la Caisse d'Epargne).

Les activités : Evaluation hospitalière de l'IRM du proton.

L'équipe responsable : Service de Radiologie, Professeur J. Simon. Tél. 99 59 16 04.

Le Laboratoire de RMN médicale.

Le matériel : Spectromètre 20 MHz - Spectromètre 90 MHz - Spectromètre 300 MHz.

Les spectromètres 90 MHz et 300 MHz sont utilisés conjointement par le Laboratoire de RMN et le Centre de Mesures Physiques de l'Ouest implanté à l'Université de Rennes I - Campus de Beaulieu.

L'équipe : 7 chercheurs dont 4 hospitalo-universitaires.

Les activités :

- Aspects technologiques de l'IRM proton.
- IRM sodium.
- Produits de contraste en IRM.
- Spectrométrie par résonance magnétique (SRM) phosphore.
- Participation au programme RMN de la CEE.

L'implantation : Faculté de Médecine dans le cadre du groupe de recherche "Signaux et Images en Médecine" (SIM).

Contact : J. de Certaines. Tél. 99 59 20 20, poste 376.

Le groupe SIM (Signaux et Images en Médecine).

Il regroupe des équipes scientifiques et médicales de l'Université de Rennes I.

Activités :

- Imagerie médicale 3 D.
- Synthèse d'image à finalité médicale.
- Réseau numérisé d'imagerie médicale intégrant l'IRM : projet-pilote national SIRENE en collaboration avec le CCETT, la Thomson CGR, X-Com, Copernique...

- Traitement du signal électro-physiologique.

- Application médicale de la RMN.

Contact : Professeur J.-M. Scarabin. Tél. 99 59 16 04, poste 418 ou 440.

Le groupement scientifique ABRO

(Applications Biomédicales de la RMN dans l'Ouest).

Il regroupe des équipes de Nantes, Rennes, Brest, Angers et Tours. Son domaine d'activité concerne les applications de la RMN en biologie et en médecine dans l'Ouest.

Président : J. de Certaines. Tél. 99 59 20 20, poste 376.

QUELQUES REALISATIONS

Le projet SIRENE : projet pilote national.

Il a été présenté au Congrès International RSNA de Chicago en novembre 85. SIRENE est un réseau numérisé d'imagerie médicale intégrant l'IRM. Il assemble les composants suivants : ● sources numérisées (scanner, médecine nucléaire, radiologie numérique, RMN, ultra-sons...) ● archivage multimédia (serveur Copernique) ● terminaux (télématique-imagerie) ● réseau multi-service (CARTHAGE). SIRENE répond à la fois à des impératifs médicaux, économiques et industriels :

● Médicaux :

- Intégrer l'image aux éléments du dossier médical informatisé.
- Faire face au volume croissant d'information nécessaire au diagnostic.
- Aider le diagnostic et le suivi thérapeutique.

- Optimiser les nouveaux moyens d'investigation par comparaison.

● Economiques : Sur une période de 10 ans, SIRENE, en remplaçant le film, pourrait permettre au CHR d'économiser plus de 100 MF.

● Industriels :

- Assurer la présence française dans un secteur technologique de pointe.
- Satisfaire le marché français.
- Valoriser la recherche française.
- Promouvoir la filière vidéo - communication interactive à usage professionnel.

Contact : Professeur J.-M. Scarabin. Tél. 99 59 16 04, poste 418 ou 440.

La banque de données MEDAGRA-RMN.

Créée il y a deux ans au laboratoire RMN de la Faculté de Médecine grâce à un financement de la DBMIST (Ministère de l'Education Nationale), cette banque de données spécialisée dans les applications biomédicales et agroalimentaires de la RMN a pour but de combler le vide laissé par les grandes banques internationales lors de l'apparition de nouvelles techniques, ou comme c'est le cas ici, d'applications nouvelles de techniques avancées : la partie agroalimentaire sera reprise par le laboratoire CNRS de M. Martin de l'Université de Nantes.



Entièrement bilingue, MEDAGRA est installée sur MULTICS avec le logiciel TEXTO et servie par le Serveur Universitaire

National d'Information Scientifique et Technique (SUNIST). Elle a été présentée au public à Lyon en septembre dernier lors de son lancement commercial, à l'occasion du premier congrès du GRAMM, société française de RMN médicale.

Contact : J. de Certaines. Tél. 99 59 20 20, poste 376.

La SRM.

La spectrométrie par résonance magnétique est l'étude chimique "in-vivo" du métabolisme. Ses principales applications concernent la cancérologie et intéressent donc le Centre Régional de Lutte contre le Cancer (CRLC).

Contact : J. de Certaines. Tél. 99 54 18 18.

L'IRM sodium.

Les résultats ont été présentés au congrès RSNA de Chicago : ils sont le fruit d'une collaboration entre le laboratoire RMN de la Faculté de Médecine et la Thomson CGR.

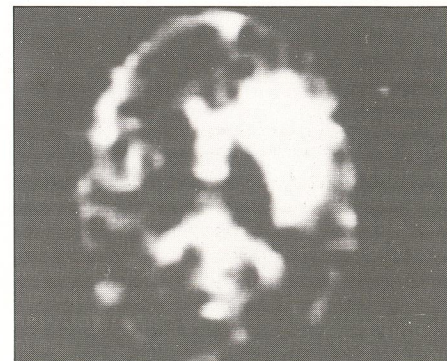


Image RMN du sodium d'une tumeur du cerveau.

Le programme de la CEE.

La Communauté Economique Européenne développe depuis 4 ans des programmes de standardisation et contrôle de qualité en RMN médicale. Le laboratoire RMN de la Faculté de Médecine a animé un protocole de standardisation concernant 25 laboratoires européens. L'Unité d'IRM pourrait accueillir les premiers essais européens de contrôle de qualité et un colloque CEE devrait avoir lieu à Rennes fin 86 ou en 87.

DES FORMATIONS DE HAUT NIVEAU

La DEA "Signaux et Images en Biologie et Médecine".

Ouvert en 1985, le Diplôme d'Etudes Approfondies "Signaux et Images en Biologie et Médecine" est une formation unique en France. Il est délivré par les Universités d'Angers, Brest, Nantes, Rennes I et Tours : une partie des enseignements concernent la RMN.

Rens. : Professeur J.-M. Scarabin. Tél. 99 59 16 04, poste 418 ou 440.

Le CES de radiologie.

Une formation à la RMN est assurée dans le cadre du Certificat d'Etudes Spécialisées de radiologie.

Rens. : Professeur J. Simon. Tél. 99 59 16 04.

L'Ecole de manipulateurs en radiologie du CHR consacre également quelques heures à la formation en RMN.

Rens. M. Carsin. Tél. 99 59 16 04.

En projet : un diplôme interuniversitaire de RMN biomédicale regroupant les mêmes équipes que le DEA, mais plus axé que ce dernier sur le principe de la RMN, l'IRM et la SRM.

LES SIGLES DU MOIS

C.R.I.T.T.-G.B.M.

Centre Régional d'Innovation et de Transfert de Technologie en Génie Biologique et Médical de Bretagne

Statut juridique : Association déclarée conformément à la Loi de 1901. Créée en 1984.

Conseil d'administration : Il est composé de : ● Représentants d'entreprises : Delta-Dore, Telmat, Armor Equipement Scientifique, EMCO, Copernique. ● Scientifiques : CCETT, Supélec, IUT Rennes, Université de Rennes I (2 représentants), CHR de Rennes, CHR de Brest. ● Membres de droit : Ville de Rennes, CHR Rennes, le Conseiller Technologique en GBM pour la Bretagne.

Budget : Pour 1985, le budget sur contrats de faisabilité (universitaires et industriels) est de 995 000 F dont 600 000 F au titre du contrat de plan Etat-Région.

Missions : Le CRITT-GBM de Bretagne a pour vocation de promouvoir dans la région Bretagne l'utilisation des Sciences de l'Ingénieur à des fins biomédicales en : ● contribuant au développement de toutes les activités de recherche et de technologie dans le domaine GBM en Bretagne, en cohérence avec le développement régional et en valorisant les initiatives locales, ● suscitant les concertations entre les entreprises et les centres de recherche publics et privés, dont l'activité est liée au secteur du Génie Biomédical, ● facilitant les opérations de transfert de technologie vers les entreprises, notamment petites et moyennes, ● contribuant à la mise en commun, à l'échelon des entreprises, de moyens matériels importants, ● favorisant les liaisons avec les organismes régionaux, départementaux et locaux, et les pouvoirs publics, ● contribuant aux actions de formation technologique dans le domaine biomédical, ● développant des liens étroits avec l'ensemble du Pôle GBM interrégional Ouest regroupant les régions Bretagne, Centre et Pays de Loire, ● suscitant d'une manière générale toutes actions et diffusion dans le domaine du GBM.

Projets : ● Développer les opérations de transfert de technologie liés à la présence d'industriels en GBM. ● Elever le niveau technologique des entreprises du secteur, donner du savoir-faire.

Correspondants : Professeur Jean-Marie Scarabin, président du CRITT-GBM et du Pôle GBM-Ouest, CHU Pontchaillou, 35033 Rennes Cédex - Alain Segui, conseiller technologique en Génie Biologique et Médical, Faculté de Pharmacie, 2, avenue du Professeur-Léon-Bernard, 35000 Rennes. Tél. 99 59 20 20, poste 358.

Adresse : CRITT-GBM-DRIR, 13, rue Dupont-des-Loges, 35043 Rennes Cédex. Tél. 99 30 96 02.

C.A.S.T.E.L.

Club Armoricain des Services Télétel

Statut juridique : Association déclarée conformément à la Loi de 1901. Créée en 1984.

Nombre d'adhérents : 40 organismes représentant les divers secteurs d'activité télématique.

Conseil d'administration :

- Chambre Régionale de Commerce et d'Industrie de Bretagne.
- CNFT (Centre National de Formation aux usages de la Télématique).
- Banque Populaire de l'Ouest.
- Direction Régionale des Télécommunications.
- Banque de Bretagne.
- SG2-Ouest.
- Caisse Régionale de Crédit Agricole Mutuel.
- Le Remplacement Médical.
- Chambre d'Agriculture.
- Ecole Nationale de la Santé Publique.
- Mailing Service.

Budget : Les cotisations des adhérents : Personnes morales : 1 200 F - Personnes physiques : 400 F.

Missions :

- Assurer la représentation des fournisseurs de services ou de moyens Télétel de la Région Bretagne.
- Favoriser l'échange d'informations, entre ses membres, avec les associations françaises et étrangères de même type, avec la Direction Régionale des Télécommunications et avec les fournisseurs de moyens informatiques.
- Contribuer à l'évolution du code de déontologie et à son application dans le respect des textes législatifs.
- Promouvoir la télématique et proposer des axes de développements à caractère technique, industriel et commercial.

Activités :

- Travail en commissions (Promotion - Méthodologie - Dialogues - Techniques).
- Organisation d'un Forum Télétel à Rennes en 1984.
- Journée Vidéotex à SABRIA en 1985.
- Co-participation avec GRANIT au week-end "Carte à puce" les 15 et 16 novembre 1985.

Participation aux activités d'autres associations :

- Membre du Conseil d'Administration de la "MEITO".
- Présidence du conseil d'administration de la "Fédération de Bretagne des Professionnels de la Communication".

Correspondant : Jean Le Chanu - Banque de Bretagne - 283, avenue du Général-Patton, 35700 Rennes. Tél. 99 28 36 44.

Adresse : CASTEL, 1, rue du Général-Guillaudot, B.P. 1137, 35014 Rennes Cédex. Tél. 99 38 97 97.

C.O.D.E.S.P.A.R.

Comité de Développement Economique et Social du Pays de Rennes

Statut juridique : Association Loi de 1901. Créée en 1984.

Nombre d'adhérents : 110 membres de l'A.G. répartis en 3 collèges : élus, représentants des activités, organisations syndicales de salariés. Des membres associés (administrations de l'Etat, universitaires, associations, personnalités qualifiées...) ont été appelés à participer aux travaux du CODESPAR.

Conseil d'administration : 27 membres. La présidence est assurée pour 2 ans alternativement par un représentant de chaque collège : actuellement assurée par E. Hervé, Maire de Rennes et Secrétaire d'Etat à la Santé.

Budget : Cotisations des adhérents (100 F par organisme). Le fonctionnement est assuré par la mise à la disposition de personnel par les organismes membres.

Missions : ● favoriser la concertation ● améliorer le diagnostic et le suivi de l'évolution économique et sociale ● connaître et faire connaître les atouts du Pays de Rennes et promouvoir son développement. (Le Plan de Développement du Pays de Rennes a été adopté en juin 1984 par le CODESPAR et le District de Rennes).

Activités : Création de commissions de travail permanentes : ● "Formation-Insertion-Emploi" : dynamiser la rénovation de la formation initiale-travailler au développement d'une formation continue adaptée - développer une politique d'insertion sociale et professionnelle des populations en difficulté - développer et coordonner les actions d'information sur la formation - se doter d'outils techniques et d'évaluation. ● "Bioindustries", lieu de rencontre, d'information et d'élaboration de projets pour les partenaires de la filière (élaboration pour l'association Rennes-Atalante du cahier technique "Bioindustries"). ● Commission permanente pour le développement de l'électronique préexistante et animée par la CCI de Rennes, élargie aux représentants des salariés et associés au CODESPAR (élaboration pour l'association Rennes-Atalante du cahier technique sur l'électronique et l'informatique). ● "Services aux entreprises" animée par la Chambre des Métiers (élaboration de propositions afin d'améliorer la quantité et la qualité des prestataires de services susceptibles de favoriser le développement des entreprises). ● Un groupe de travail a été chargé de la promotion.

Nombre d'employés : Pas de salarié permanent. L'AUDIAR assure le secrétariat technique.

Projets : ● Journées de la formation du 10 au 17 décembre 1985. ● Mise en œuvre des propositions du "Plan de développement du Pays de Rennes" non encore engagées. ● Elaboration de nouvelles propositions par les commissions.

Correspondants : Louis Ergon - Joseph Divet, commission "Formation - Insertion - Emploi".

Adresse : CODESPAR, 16, boulevard Laënnec, 35000 Rennes. Tél. 99 30 44 85. (Futur numéro : 99 65 58 04).

S.A.R.

Société d'Astronomie de Rennes

Statut juridique : Association déclarée conformément à la Loi de 1901. Créée en 1974.

Nombre d'adhérents : 32. La SAR rassemble les personnes intéressées par l'astronomie et les sciences connexes envisagées ici comme un outil : photographie, informatique, optique... 300 personnes se sont mises en rapport avec la SAR depuis 1974.

Conseil d'administration : 6 membres, personnes physiques.

Budget : Pour 1984-1985, il est de l'ordre de 6 000 F. Le financement est assuré pour 70 % par les cotisations des adhérents et pour 30 % par des subventions (Ville de Rennes, Banque Populaire de l'Ouest).

Missions : La SAR se propose de remplir trois missions :

- Faire connaître l'astronomie au grand public.
- Permettre à ses adhérents de se perfectionner dans tous les domaines de l'astronomie.
- Initier les profanes intéressés par l'astronomie.

Activités :

- Organisation à l'Ecomusée de la Bentinais de séances d'observation des éclipses de lune (mai et octobre 1985).
- Etablissement d'un répertoire des cadrans solaires d'Ille-et-Vilaine : 110 ont déjà été recensés au 31 août 1985.
- Missions d'observation du pôle-sud de la lune à l'Observatoire du Pic du Midi dans les Pyrénées.

Projets :

- Organisation de séances d'observation de la comète de Halley.
- Mise en route avec le CCSTI et la Ville de Rennes du projet d'Observatoire Populaire Rennais.

Correspondants : M. Legrand, président - T. Flatres, secrétaire. Tél. 99 62 04 44.

Adresse : SAR, 2, square de la Rance, 35000 Rennes.