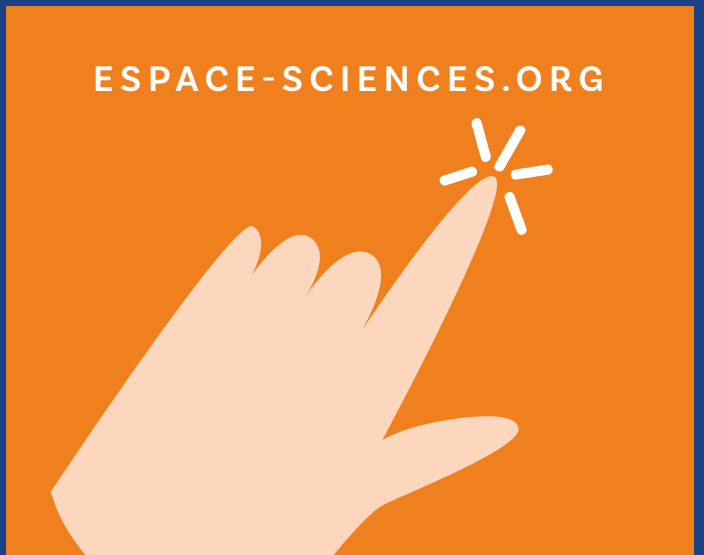
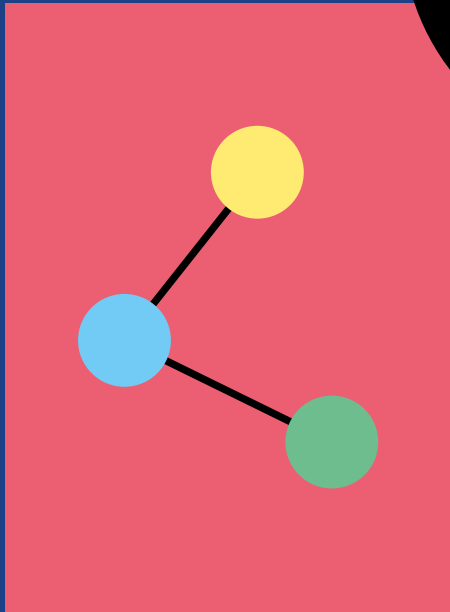
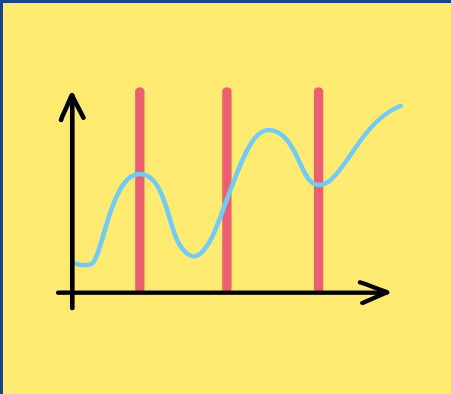
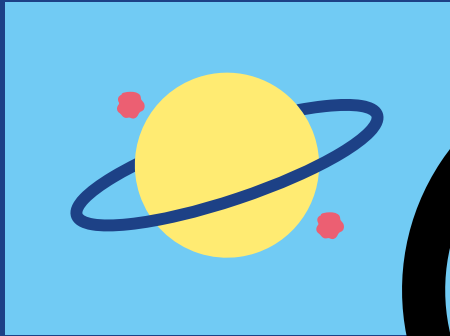




RAPPORT D'ACTIVITÉ

2025





SOMMAIRE

6

L'ESPACE DES SCIENCES À RENNES

LA SCIENCE POUR TOUS
ÉCO-RESPONSABILITÉ
LE PLANÉTIARIUM
LES EXPOSITIONS
LES CONFÉRENCES

28

L'ESPACE DES SCIENCES SUR LE TERRITOIRE BRETON

PÔLE BRETAGNE CULTURE SCIENTIFIQUE
LES EXPOSITIONS ITINÉRANTES
SCIENCES OUEST

20

L'ESPACE DES SCIENCES À MORLAIX

LE PARCOURS DE VISITE
«LA MANUFACTURE»
LE PARCOURS DE VISITE
«TERRE ET UNIVERS»
L'EXPOSITION TEMPORAIRE
LES ÉVÉNEMENTS DE L'ANNÉE
LES CONFÉRENCES

36

ACCOMPAGNER LES SCOLAIRES

41

FÊTE DE LA SCIENCE

44

L'ESPACE DES SCIENCES CHEZ VOUS

50

ANNEXES RH, FINANCES



ÉDITO

LES SCIENCES POUR TOUS

En 2025, l'Espace des sciences, implanté aux Champs Libres à Rennes et dans l'ancienne Manufacture des tabacs de Morlaix, a démontré de nouveau sa popularité avec une fréquentation globale qui dépasse 240 000 visiteurs, en particulier grâce aux succès de ses expositions temporaires : *Microbiote*, *Léonard de Vinci*, *à la croisée des arts et des sciences*, *Quand la Terre tremble* et *Grande vitesse*.

À Rennes, la fréquentation des expositions, du Planétarium et des conférences du mardi est en légère hausse alors qu'à Morlaix nous enregistrons 9 000 entrées supplémentaires, soit une augmentation de 22 %. L'accueil des publics sur la première année pleine dans la manufacture explique cette dynamique.

L'Espace des sciences est le lieu où on comprend la science grâce à plus de 20 animations chaque jour, sa revue *Sciences Ouest*, ses conférences hebdomadaires « Les Mardis de l'Espace des sciences » à Rennes et mensuelles « Les Mercredis de l'Espace des sciences » à Morlaix, son site internet et sa chaîne YouTube. Plus de 2 000 classes ont pu assister à des exposés avec des médiateurs scientifiques et de nombreux visiteurs ont pu découvrir – ou redécouvrir – un Espace des sciences plus dynamique que jamais. Toutes les équipes ont contribué à ce succès, soutenues par les partenaires institutionnels (Rennes Métropole, Morlaix Communauté, Région Bretagne, Département d'Ille-et-Vilaine et Rectorat d'Académie de Rennes) auxquels s'ajoutent les scientifiques (Universités et grandes écoles, organismes de recherche).

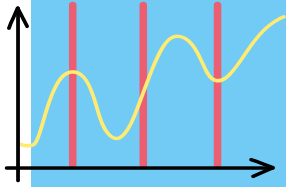
Comme pour les années précédentes, l'Espace des sciences met directement en relation le public avec la recherche en train de se faire, que ce soit avec des exposés thématiques, des démonstrations, des expériences ou des manipulations.

Au-delà de Rennes et de Morlaix, dans le cadre du Pôle Bretagne culture scientifique, plus de 100 expositions ont été mises à disposition dans des centres culturels, médiathèques, collectivités, associations qui bénéficient de ses capacités de création et de diffusion.

La science ne vaut que si elle partagée, sans modération !

Michel Cabaret

Directeur de l'Espace des sciences, membre de l'Académie des technologies



LES CHIFFRES CLÉS 2025

FRÉQUENTATION
DE L'ESPACE
DES SCIENCES



171 500

LES CHAMPS LIBRES À RENNES

63 500	PLANÉTARIUM
51 500	EXPOSITIONS
34 000	LABORATOIRE DE MERLIN
	dont 33 400 groupes scolaires et autres
17 600	CONFÉRENCES ET CAFÉS
3 200	FÊTE DE LA SCIENCE
700	AUTRES ÉVÉNEMENTS

49 300

LA MANUFACTURE À MORLAIX

47 800	VISITES
	dont 10 400 visites de l'exposition gratuite
	2 900 groupes scolaires
	3 700 autres groupes
	500 centres de loisirs
1 500	CONFÉRENCES

23 200
HORS LES MURS

6 500	ANIMATION HORS LES MURS
1 200	CONFÉRENCES À SAINT-MALO
1 500	DIVERS ÉVÉNEMENTS
14 000	FÊTE DE LA SCIENCE EN ILLE-ET-VILAINE

GROUPES SCOLAIRES ACCUEILLIS À L'ESPACE DES SCIENCES DE RENNES

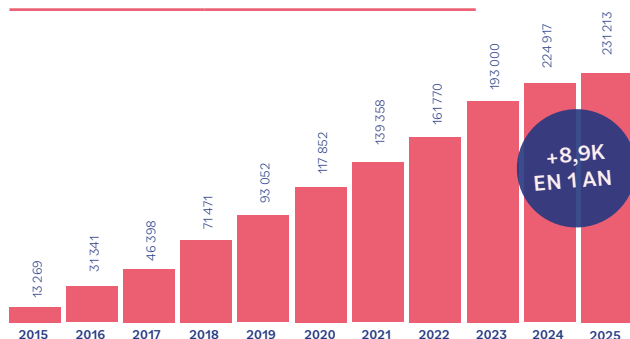
RENNES METROPOLE	11 373
MATERNELLES	950
PRIMAIRES	6 565
COLLEGES	3 110
LYCÉES	748
ILLE-ET-VILAINE HORS RM	9 641
MATERNELLES	102
PRIMAIRES	5 346
COLLEGES	3 950
LYCÉES	359
BRETAGNE HORS I&V	6 032
PRIMAIRES	3 234
COLLEGES	2 204
LYCÉES	594
HORS BRETAGNE	3 131
PRIMAIRES	1 302
COLLEGES	1 703
LYCÉES	126
TOTAL EFFECTIFS GROUPES 2025	30 177

NUMÉRIQUE

SUCCÈS DE LA CHAÎNE YOUTUBE



ABONNÉS	231 213 (+ 8,9K)
VISITES	3 139 365 vues



Abonnés à la chaîne YouTube de l'Espace des sciences

SITE INTERNET

1 110 782
VISITEURS
pour l'ensemble
de l'écosystème Web

2 127 942
PAGES VUES

3 000
VISITES / JOUR



GROUPES ACCUEILLIS À L'ESPACE DES SCIENCES DE MORLAIX

GROUPES SCOLAIRES

MORLAIX COMMUNAUTÉ	761
PRIMAIRES	377
COLLEGES	138
LYCÉES	215
SUPÉRIEUR/FILIÈRES PRO	31
FINISTÈRE	1 599
PRIMAIRES	458
COLLEGES	570
LYCÉES	571
HORS FINISTÈRE	516
PRIMAIRES	275
COLLEGES	229
LYCÉES	12
TOTAL EFFECTIFS GROUPES 2025	2 876

CENTRES DE LOISIRS

MORLAIX COMMUNAUTÉ	118
FINISTÈRE (HORS MX CO)	209
HORS FINISTÈRE	135
TOTAL EFFECTIFS GROUPES CLSH 2025	462

AUTRES GROUPES

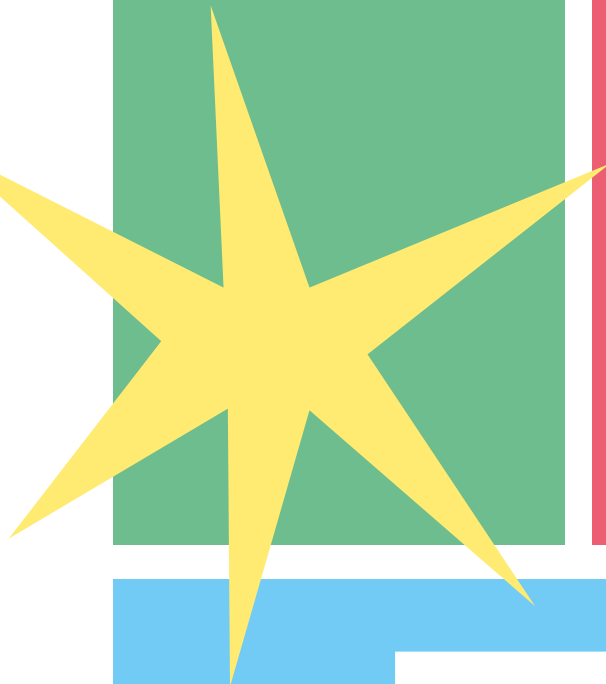
MORLAIX COMMUNAUTÉ	477
FINISTÈRE (HORS MX CO)	2 385
HORS FINISTÈRE	792
TOTAL EFFECTIFS AUTRES GROUPES 2025	3 654

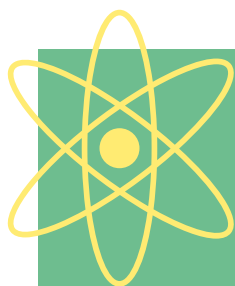


6

L'ESPACE DES SCIENCES **À RENNES**

LES SCIENCES POUR TOUS	7
ÉCO-RESPONSABILITÉ	8
LE PLANÉTIUM	10
LES EXPOSITIONS	12
LES CONFÉRENCES	18





LA SCIENCE POUR TOUS ET PARTOUT

Situé aux Champs Libres, lieu culturel majeur à Rennes depuis 2006, l'Espace des sciences est un acteur incontournable de la médiation scientifique auprès du grand public et des publics scolaires. Il contribue fortement à l'identité des Champs Libres comme lieu de découverte et de partage des connaissances. Créée il y a 40 ans, l'association est reconnue d'intérêt communautaire par Rennes Métropole depuis 1999 et son activité rayonne en Bretagne et au-delà. La Région Bretagne lui a confié en 2015 l'animation du Pôle Bretagne culture scientifique et l'État lui délègue depuis 1991 la coordination de la Fête de la science. En juillet 2024, l'Espace des sciences a ouvert un second site à Morlaix, dans l'ancienne Manufacture des tabacs, bâtiment classé du 18^e siècle.

NOS MISSIONS

MOBILISER LA JEUNESSE : CULTIVER LA CURIOSITÉ

Les sciences occupent une place croissante dans notre quotidien et sont essentielles pour comprendre les grands enjeux contemporains : climat, biodiversité, énergie, intelligence artificielle ou transitions sociétales. Dans ce contexte, développer une culture scientifique partagée et l'esprit critique est indispensable.

L'Espace des sciences favorise la découverte par l'expérimentation, la manipulation et la médiation humaine, dans ses espaces comme hors les murs. Les études montrent que les expériences directes avec les sciences (ateliers, visites, rencontres avec des chercheurs) renforcent l'intérêt des jeunes pour les sciences et les carrières scientifiques.

L'objectif est aussi de faire découvrir la démarche scientifique : comprendre comment les connaissances se construisent, se vérifient et évoluent. Expositions interactives, espace d'expérimentation et Planétarium contribuent à cette approche.

En 2025, trois expositions temporaires ont abordé de grandes thématiques scientifiques : *Microbiote*, *Léonard de Vinci* et *Quand la Terre tremble*. Avec près de 20 animations par jour et l'accueil d'environ 2 000 classes chaque année, l'Espace des sciences développe une offre pédagogique reconnue, particulièrement tournée vers les jeunes et les familles.

FAIRE TERRITOIRE : PARTAGER LES SAVOIRS

L'Espace des sciences favorise également les échanges entre scientifiques et citoyens à travers de nombreuses rencontres gratuites. Plusieurs rendez-vous rythment l'année :

• Les Mardis de l'Espace des sciences

Gratuits et ouverts à tous·tes, les Mardis de l'Espace des sciences sont des conférences scientifiques grand public qui abordent des thèmes aussi riches que variés. Elles sont aussi accessibles en direct et à la demande sur la chaîne YouTube de l'Espace des sciences.

• Les Cafés de l'Espace des sciences

Des rencontres organisées par la rédaction du magazine *Sciences Ouest* pour renforcer le dialogue entre science et société, dans le cadre du projet *Tissage*, mené avec les universités et grandes écoles rennaises.

• La Fête de la science

Des jours de surprises scientifiques et loisirs éducatifs à vivre en famille.

• La science sur les planches

La science sur les planches est un projet qui fait la part belle aux sciences, aux arts vivants et aussi aux collégiens. Accompagnés par leurs enseignants et par des compagnies professionnelles, ils explorent les sciences à travers les arts vivants. Avec à la clé, une journée de représentation sur scène aux Champs Libres.

• Des expositions itinérantes

Conçues en étroite collaboration avec des scientifiques, ces expositions sont présentées dans le cadre d'un événement ponctuel ou de longue durée. Panneaux, maquettes, manipulations interactives ou multimédia sont mis à disposition - d'excellents supports pour exposer les sciences de façon ludique et organiser des rencontres !

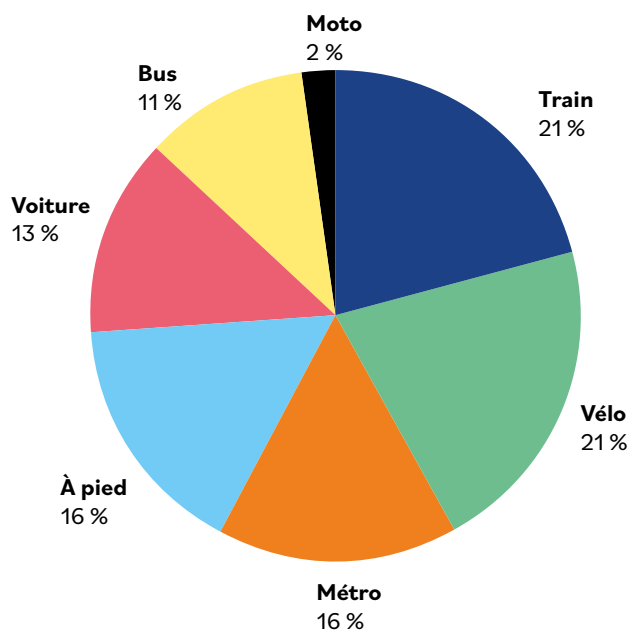
À travers ces actions, l'Espace des sciences contribue à rendre les connaissances scientifiques accessibles à toutes et tous et à renforcer le dialogue entre la recherche et la société.



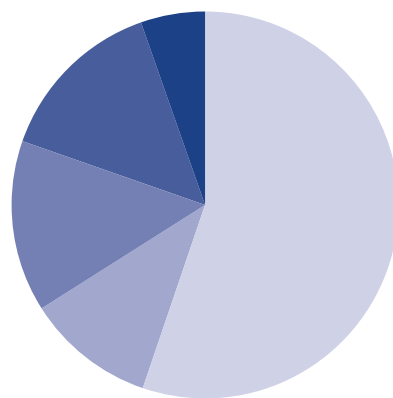
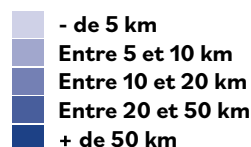
ÉCO-RESPONSABILITÉ

Le groupe de travail éco-responsabilité de l'Espace des sciences a mené une enquête sur les modes de déplacements des salariés entre leur domicile et leur travail.

MODE PRINCIPAL



DISTANCES



Sur les deux sites de Morlaix et de Rennes, 56 membres du personnel ont répondu. On constate que la majorité du personnel emprunte les modes de transports en commun ou modes doux. Une minorité seulement emprunte la voiture (13 %) essentiellement lié aux horaires décalés du week-end et par manque de transport en commun ces jours-là. Bien que 20 % du personnel réside à plus de 20 km, les transports en commun sont plébiscités, et empruntés en multimodalité.

SERVICE DES EXPOSITIONS

Afin de poursuivre notre démarche de réemploi, la scénographie conçue et fabriquée spécifiquement pour la présentation de l'exposition *Léonard de Vinci* à Rennes a été cédée au Clos Lucé et sera réutilisée lors de l'itinérance de cette exposition dans d'autres lieux. De la même façon, un des éléments de décor acheté pour l'occasion de la venue de l'exposition *Microbiote* à Rennes, a été cédé à Universcience pour une réutilisation pour l'itinérance de l'exposition.

Un rangement des réserves a été fait en mai 2025 afin de faire de la place pour pouvoir stocker des éléments de scénographie afin de les réemployer pour des expositions futures.

SERVICE EXPOSITIONS ITINÉRANTES

Pour la communication du service, le catalogue papier 2024 n'a pas été réédité en 2025. Les emprunteurs sont invités à utiliser le catalogue numérique présenté sur le site de l'Espace des sciences.

En 2025, plusieurs expositions ont été éditées sur bâche, qui permet un envoi du colis par voie postale, plus intéressant économiquement pour les emprunteurs hors région et avec un impact environnemental moindre.

Le service hors les murs travaille ses créations et l'amélioration des maquettes et manipulations avec des prestataires locaux (maquettiste, graphiste, imprimeur...) qui sont situés dans un périmètre de 20 km autour de Rennes.

Certains matériaux sont réutilisés lors de démontages d'expositions de l'Espace des sciences et peuvent servir de matières premières à nos prestataires, pour la création de manipulations itinérantes (chutes de bois, chutes de plexi, cartes mémoires, câbles...).

SERVICE COMMUNICATION

Les premiers gestes éco-responsables du service communication ont été de réduire l'impression de nos documents à destination du public et de minimiser notre impact numérique. Pour ce faire, nous avons imprimé 37 000 programmes trimestriels, soit 3 000 de moins qu'en 2024 et 7 000 de moins qu'en 2023. Le changement de format du programme groupes de la seconde partie de l'année scolaire a permis de réduire le nombre de pages de 24 à 8. La carte de vœux a été à nouveau diffusée seulement numériquement.

Suite à la refonte du site internet fin 2023, le tri des contenus numériques se poursuit. En 2025, c'est presque 2 000 éléments qui ont été supprimés. Également, certains mini sites obsolètes ont été effacés.

Le service souhaite continuer sur cette voie, en réduisant toujours les impressions si besoin et en utilisant des éco-couleurs ainsi qu'en actualisant ses contenus numériques. Cette année, nous avons revu l'ensemble graphique du rapport d'activité en utilisant des éco-couleurs pour l'impression de celui-ci.

SERVICE PLANÉTIARIUM

Le Planétarium de l'Espace des sciences consomme aujourd'hui 2 fois plus d'énergie qu'à son ouverture, du fait de l'utilisation d'ordinateurs plus puissants. Une légère diminution a été observée suite au changement du système de projection au profit de projecteurs lasers.

Le système fonctionne 24h/24, dans un environnement climatisé pour éviter tous dysfonctionnements. Cependant, les 30 calculateurs, plus puissants, ont aussi une gestion thermique plus efficace ce qui permet une économie en énergie de refroidissement.

Depuis 2023, le système est optimisé au maximum.

Consciente de son empreinte énergétique, l'équipe du Planétarium a cherché d'autres pistes d'amélioration possibles pour minimiser son impact environnemental.

L'équipe réfléchit notamment à des solutions pour améliorer la fréquentation de certaines séances (séances spéciales familles les mardis et vendredis soirs par exemple) ou encore au passage en LEDs pour l'éclairage technique de l'espace Galilée et des escaliers de descente.

SERVICES GÉNÉRAUX

Les déplacements

Les déplacements organisés pour les conférenciers et pour les membres de l'équipe sont nombreux tout au long de l'année. Le train est privilégié quand cela est possible. En 2025, aucun trajet en avion n'a été réalisé. Le total des distances parcourues en train a représenté près de 53 500 km.

Le tri des déchets

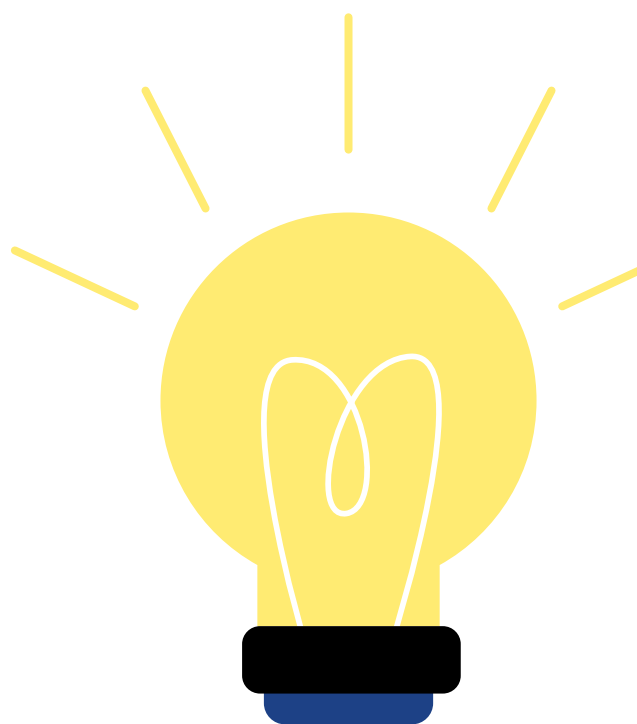
Chaque midi, de nombreux salariés déjeunent dans une salle dédiée à l'Espace des sciences. Depuis l'été 2025, les déchets alimentaires sont triés puis déposés dans un conteneur pour biodéchets mis à dispositions par Rennes Métropole à proximité des Champs Libres.

Les achats

L'approvisionnement en café moulu a évolué sur 2 points : le fournisseur et le contenant. L'achat se faisait auparavant dans un supermarché. Depuis quelques mois, l'association a fait le choix de passer commande auprès d'un centre d'aide par le travail qui dispose d'un atelier de torréfaction (CAT *Notre Avenir* à Bain-de-Bretagne). Les déchets liés aux emballages ont pu être divisés par 4.

D'autres achats ont fait l'objet d'une vigilance. Fin 2024, nous avons noté un nombre important de commandes via Amazon. Pour des raisons éthiques, les personnes en charges des commandes élargissent leurs recherches de fournisseurs notamment pour des achats concernant les expositions et les animations. Le nombre de commandes Amazon est passé de 90 en 2024 à 50 en 2025.

Pour les fournitures de bureau, quelques salariés ont testé les cahiers et Sticky notes (Post it®) réutilisables et fabriqués en France. Les retours d'expériences sont très positifs.





PLANÉTARIUM ÉVÉNEMENTS DE L'ANNÉE 2025

SÉANCE SPÉCIALE POUR LES AUDITEURS DE ICI ARMORIQUE

Mercredi 22 janvier 2025

Séance spéciale pour les auditeurs de France Bleu Armorique qui change de nom et devient *Ici Armorique*.

72 personnes sont ainsi venues découvrir la séance *Le ciel cette nuit*.

INAUGURATION OFFICIELLE DU BUSTE DE HUBERT REEVES

Mardi 4 février 2025

Le mardi 4 février 2025, a eu lieu l'inauguration du buste de Hubert Reeves réalisé par la sculptrice Nacéra kainou.

Des membres de la famille d'Hubert Reeves et des représentants de la communauté scientifique étaient présents.

Le Planétarium s'appelle dorénavant « Planétarium Hubert Reeves ».

Les invités ont ensuite été accueillis au Planétarium pour une courte cérémonie d'hommage chargée d'émotions suivie d'un cocktail.



FRÉQUENTATION
DU PLANÉTARIUM

17 100
EN GROUPES

46 400
INDIVIDUELS

LES PARTENARIATS

COURT MÉTRANGE

Le Planétarium a réitéré son partenariat avec le festival *Court Métrange*.

La thématique de l'édition de cette année 2025 a porté sur l'animalité aussi il nous a été demandé de présenter la séance *Les légendes du ciel*.

Cette séance a été proposée à 17h30, tous les jours, du mardi 30 septembre au dimanche 5 octobre. (Et également aux scolaires au cours de séances le matin).

OPÉRA DE RENNES

En octobre, le Planétarium Hubert Reeves de l'Espace des sciences a également eu un partenariat avec l'Opéra de Rennes.

En effet, l'Opéra de Rennes présentait à sa programmation l'opéra de Francesco Cavalli : *La Calisto*.

À leur demande, nous avons également programmé la séance *Les légendes du ciel*.

(Sur présentation des billets, les visiteurs du Planétarium avaient 10 % de réduction pour une place pour cet opéra et les spectateurs de l'opéra avaient droit au tarif réduit au Planétarium).

Cette séance a été proposée à 17h30 : Mardi 7 / Vendredi 10 / Samedi 11 / Dimanche 12 / Mardi 14 / Vendredi 17 octobre



SÉANCES, ATELIERS ET CLASSES D'ASTRONOMIE (SUR SITE ET HORS LES MURS)

En 2025, le Planétarium Hubert Reeves a accueilli un public curieux d'astronomie.

63 500 visiteurs ont assisté à une séance de Planétarium :

- 46400 personnes (séances tous publics)
- 17100 personnes (séances groupes)

Les groupes scolaires peuvent choisir parmi 13 thèmes de séance en rapport avec les programmes de l'Éducation nationale : allant de celle intitulée *Le petit spationaute* destinée aux classes maternelles à celle, par exemple, nommée *La vie des étoiles*, pour un public plus averti.

Et les centres de loisirs ne sont pas oubliés car *En route vers l'Espace* a été spécialement créée pour eux.

En plus des séances de Planétarium, les médiatrices.eurs animent des ateliers d'astronomie au Planétarium de l'Espace des sciences pour des élèves de la maternelle à la 6^e. En 2025, 26 classes y ont participé pour découvrir le Système solaire, l'exploration spatiale...

Mais selon les projets des enseignants, des ateliers d'astronomie peuvent également avoir lieu au sein de leurs établissements scolaires.

Que ce soit à l'Espace des sciences de Rennes ou hors les murs, l'équipe du Planétarium a à cœur de vulgariser l'astronomie tout en s'adaptant à son public.

UN PEU D'ASTRONOMIE

OSIRIS-REX : SUCCÈS DU RETOUR D'ÉCHANTILLONS

Grâce aux 120 grammes récoltés à sa surface, découverte d'eau salée et d'acides aminés sur un astéroïde, un pas de plus pour comprendre l'émergence de la vie.



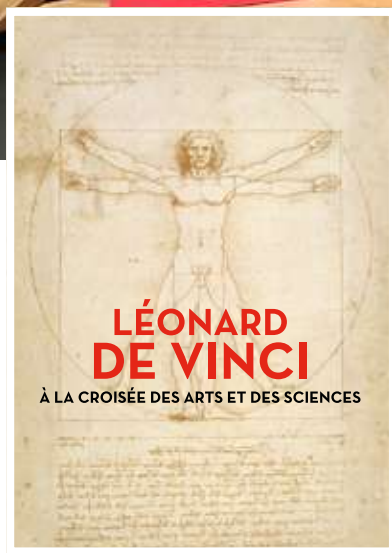
PISMI 24/ JAMES WEBB TÉLESCOPE :

Le télescope Webb a capturé cette scène de naissance d'étoiles dans Pismis 24, un jeune amas stellaire situé à environ 5 500 années-lumière de la Terre, dans la constellation du Scorpion. Cette région est l'un des meilleurs endroits pour étudier les propriétés des jeunes étoiles chaudes et leur évolution.

Capturée en lumière infrarouge par la caméra proche infrarouge (NIRCam) du télescope Webb, cette image révèle des milliers d'étoiles de tailles et de couleurs variées.



©NASA, ESA, CSA, STScI, Image Processing Alyssa Pagan (STScI)



LÉONARD DE VINCI, À LA CROISÉE DES ARTS ET DES SCIENCES

Du mardi 1^{er} avril au dimanche 31 août 2025

Exposition conçue, produite et réalisée par le Château du Clos Lucé - parc Leonardo da Vinci, scénographiée et animée par l'Espace des sciences

Inauguration : lundi 31 mars 2025

À partir de 6 ans

Peintre, ingénieur, architecte ou botaniste, Léonard de Vinci se place à la croisée des arts et des techniques par la diversité et la pluridisciplinarité de l'ensemble de son œuvre. Ses peintures et ses nombreux carnets de notes, appelés codex, nous ont fourni un héritage intellectuel et culturel qui nous fascine encore aujourd'hui. L'exposition *Léonard de Vinci : à la croisée des arts et des sciences* propose un parcours immersif dans son univers grâce à des maquettes géantes, des vidéos 3D et des reproductions de ses peintures et dessins. En parcourant l'exposition, découvrez ses multiples talents et sa préoccupation perpétuelle de comprendre et de représenter le plus fidèlement le monde qui l'entourait.

Retrouvez plus de détails ici : espace-sciences.org/rennes/expositions/leonard-de-vinci



FRÉQUENTATION
DE L'EXPOSITION

2 000
EN GROUPES

19 000
INDIVIDUELS



ANIMATION « SUR LES TRACES DE LÉONARD »

proposée à partir du 1^{er} avril

- au grand public (version complète de 30 min et animation flash de 15 min)
- aux scolaires à partir du CE2 avec création de cahier d'animation et de plusieurs formats d'animation (visite découverte pour les primaires, visite enquête pour les collèges et lycées)

Un médiateur vous propose de décrypter le mythe Léonard de Vinci. Pourquoi est-il si connu pour ses peintures ? Sous quelle forme ses recherches sont arrivées jusqu'à nous ? Grâce à ses écrits et ses œuvres, venez découvrir les multiples facettes de ce personnage. Au-delà de ses chefs-d'œuvre picturaux, cet homme de la Renaissance était aussi un scientifique passionné par des sujets variés tels que l'ingénierie, l'architecture, l'anatomie, la botanique ou la géologie.

ÉVÈNEMENT

Pour la Nuit des Musées qui a eu lieu le samedi 17 mai 2025, des visites décalées de l'exposition *Léonard de Vinci* ont été proposées par Benji Leblay, comédien. 120 personnes ont pu assister à la présentation de Jean-Eustache Mona, professeur émérite en Léonardologie, qui tenta de démêler avec le public le vrai du faux du génie de Léonard.

Suite à ce succès, des visites décalées ont aussi été proposées les samedis 19 juillet et 30 août 2025. Environ 500 personnes ont pu profiter de cet événement.



VISITES ACCESSIBLES

- le mardi 3 juin : pour les personnes déficientes auditives
- le mardi 17 juin : pour les personnes déficientes visuelles



CLAP DE FIN POUR MICROBIOTE

Mardi 4 mars : une rencontre (gratuite) a été proposée en partenariat avec l'APSSII (Association des patients souffrant du syndrome de l'intestin irritable). Deux médecins spécialistes du sujet, Dr Marion Chambaz et Alain Ropert, médecins gastro-entérologues au CHU de Rennes ont pu échanger et répondre aux questions du public et des malades (32 participants). Ces malades ont pu visiter l'exposition le dimanche suivant, et se regrouper pour un temps de parole entre malades au petit salon du Café des Champs Libres, en présence d'une diététicienne spécialisée dans la maladie de l'intestin irritable.



**FRÉQUENTATION
DE L'EXPOSITION**

**3 700
EN GROUPES**

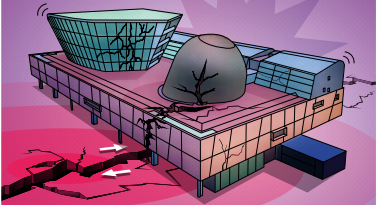
**28 000
INDIVIDUELS**

QUAND LA TERRE TREMBLE

Quand la Terre tremble...

... Fascination et inquiétude surgissent de concert. Aussi imprédictibles que destructeurs, les tremblements de terre méritent que l'on s'y intéresse. Si on ne peut en effet empêcher la survenue d'un séisme, on peut considérablement limiter les dégâts qu'il provoque en comprenant les mécanismes en jeu et en construisant de façon adaptée. Cette exposition vous propose de démêler les secrets de la géologie. Mais comment surviendra le prochain ? certainement

QUAND LA TERRE TREMBLE



Cette exposition a été conçue et réalisée par l'Espace des inventions de Lausanne en Suisse où elle a été présentée sous le titre original de "Tic tac tectonique. En attendant que la terre tremble..."
À Rennes, elle est scénographiée et animée par l'Espace des sciences, avec le conseil scientifique de l'Université de Nantes.

QUAND LA TERRE TREMBLE

Du mardi 23 septembre 2025 au dimanche 8 mars 2026

Exposition conçue et réalisée par l'Espace des inventions de Lausanne (Suisse), présentée sous le titre original « Tic tac tectonique. En attendant que la terre tremble... ». À Rennes, elle est scénographiée et animée par l'Espace des sciences avec le conseil scientifique de l'Université de Nantes

Inauguration : mardi 23 septembre 2025

À partir de 8 ans

Chaque jour, des séismes se produisent dans le monde. En France, on en dénombre en moyenne 4 000 par an ! Pourquoi y a-t-il des tremblements de terre ? Où se produisent-ils ? Peut-on les prédire ? Comment s'en protéger ? Plongez au cœur de la Terre pour explorer en profondeur ces phénomènes naturels. Alliant géologie, études scientifiques et prévention, cette exposition explore les différentes facettes des tremblements de terre grâce à des dispositifs ludiques et interactifs.



**FRÉQUENTATION
DE L'EXPOSITION**

**1 350
EN GROUPES**

**9 910
INDIVIDUELS**



POUR EN SAVOIR PLUS

Afin de compléter l'exposition produite par l'Espace des inventions de Lausanne, et de rapporter notamment dans l'exposition des informations concernant la sismicité française, le service des expositions s'est appuyé sur les conseils scientifiques de Eric Beucler, Mickaël Bonnin et Clément Perrin, travaillant au laboratoire de planétologie et géosciences de Nantes Université.

Deux cartes interactives ont été produites pour permettre aux visiteurs de rappeler quelques séismes remarquables qui se sont produits dans le monde et plus particulièrement en Bretagne. Des panneaux complémentaires, ainsi qu'un quiz sur les idées reçues sur les tremblements de Terre ont également été ajoutés. Enfin, afin d'en apprendre plus sur les tremblements de terre et les recherches en cours sur le sujet, Eric Beucler, Mickaël Bonnin et Clément Perrin ont participé à la réalisation de 4 podcasts :

- Y a-t-il de la tectonique ailleurs que sur Terre ?
- C'est quoi un séisme lent ?
- Pourquoi y a-t-il des tremblements de Terre en Bretagne ?
- Les séismes sont-ils toujours associés aux volcans ?



VISITES ACCESSIBLES

- le mardi 4 novembre : visite LSF pour les personnes déficientes auditives
- le mardi 16 novembre : pour les personnes déficientes visuelles



ANIMATION « ALERTE SÉISMES »

proposée à partir du 23 septembre

- aux scolaires à partir du CE2
- au grand public sous 2 versions (version complète de 30 min et animation flash de 15 min) et création de cahier d'animation

Notre planète est active et elle nous le rappelle régulièrement avec des catastrophes naturelles comme les tremblements de terre, par exemple. Que se passe-t-il sous nos pieds lorsque nous sentons le sol trembler ? Où se produisent ces mouvements et pourquoi ? Peut-on les prévoir ? Un animateur répond à ces questions et bien d'autres à l'aide de maquettes et d'expériences. Découvrez alors les causes et les conséquences de ces phénomènes si impressionnants et parfois dévastateurs !



Exposition conçue, réalisée et animée par l'Espace des sciences.

À partir de 6 ans

INCROYABLE CERVEAU

Ouverture pour la 4^e année

Utilisons-nous seulement 10 % de notre cerveau ? Avons-nous un cerveau droit créatif et un cerveau gauche rationnel ? Est-il possible d'apprendre en dormant ? MYTHES ou RÉALITÉS ?

Siège de la pensée et de la personnalité, le cerveau humain a toujours intrigué et suscite encore de nombreuses idées reçues. Cette exposition révèle les incroyables performances de notre cerveau, pour mieux nous comprendre et mieux comprendre comment nous interagissons avec les autres et notre environnement.



NOUVELLE ANIMATION proposée à partir de mars 2025

- aux scolaires à partir du CP
- au grand public sous 2 versions (version complète de 30 min et animation flash de 15 min)

JUSTE UNE ILLUSION

Notre cerveau retranscrit-il le monde qui nous entoure tel qu'il est ? Comment se fait-il que deux témoins d'une même scène puissent ne pas raconter les mêmes choses ? En participant à plusieurs expériences, les élèves découvrent comment notre cerveau interprète, parfois de manière surprenante, les informations sensorielles qui nous parviennent. Un médiateur échangera avec eux sur le fonctionnement de nos perceptions et de notre cerveau, qui peuvent parfois nous jouer des tours.



NOUVEAUTÉS

- 6 nouvelles vidéos de la série *Dopamine* ont été ajoutées dans l'exposition. Sous-titrées et traduites en anglais, elles abordent les applications suivantes : Twitch, Vinted, LinkedIn, Tik Tok, Amazon, WhatsApp et Waze
- La manipulation « Neuroactus » a été mise à jour pour valoriser les articles de *Sciences Ouest*.

INCROYABLE CERVEAU

5 550
EN GROUPES

40 000
INDIVIDUELS

LABO DE MERLIN

5 500
EN GROUPES

28 000
INDIVIDUELS

FRÉQUENTATION
DES EXPOSITIONS





LABORATOIRE DE MERLIN

Ouverture pour la 9^e année



2 NOUVELLES ANIMATIONS

LES MATHS AUTREMENT

proposée à partir de septembre 2025

- animation scolaire à partir du CP et au grand public, sous forme d'animation flash de 15 min

Aimez-vous les mathématiques ? Ce domaine scientifique est-il réservé exclusivement aux êtres humains ? Quels intérêts pouvons-nous y trouver dans notre vie quotidienne ? Venez participer à cette animation interactive et ludique pour explorer les mathématiques sous un angle nouveau. À travers des jeux, des manipulations et des défis concrets, démystifiez quelques concepts clés et découvrez la beauté logique qui se cache derrière les chiffres et les formes géométriques.

ACCUEIL DES MATERNELLES

proposé à partir du 4 novembre

- MS et GS uniquement

Cet atelier initie les élèves de maternelle à la démarche scientifique par le questionnement, l'hypothèse et l'expérimentation simple. L'objectif est de stimuler leur curiosité face au monde qui les entoure. À travers des activités ludiques, ils apprendront à observer attentivement, à formuler des idées et à tester leurs prédictions. Un médiateur scientifique les accompagnera dans cette découverte avec des activités autour de la flottaison, des miroirs et de l'air.

ACCUEILS DE GROUPES SPÉCIFIQUES ET VISITES PROFESSIONNELLES

Parallèlement aux visites de groupes scolaires et du grand public, le service des expositions a accueilli de nombreux groupes d'enseignants, d'étudiants de l'INSPE, d'agents de Rennes Métropole, de personnels du Musée des Beaux-Arts, de City One, de groupes liés au Festival Court Métrange, de participants à un séminaire de l'INRIA ainsi que la participation à la classe transplantée accueillie par les Champs Libres.

NOUVELLE MANIPULATION « C'EST DANS LA BOÎTE »

Nouveau dispositif amenant le visiteur à se questionner sur le volume d'un objet aux formes complexes pour le faire rentrer dans une boîte. Ce n'est pas si simple d'y parvenir.

ACTIONS DE FORMATION

Recrutement et Formation de 9 animateurs : Lucie Wronka, Aurélien Navarro, Manon Vedrenne, Mathis Biennier, Brigitte Li, Maelig Terrien, Tiffen Laumailié, Chloé Donnat, Mathilde Bernard.

Des stagiaires de 3^e et de 2nde ont également été accueillis.

Projet TISSAGE : lundi 20 janvier, lundi 3 février et lundi 10 mars

Intervention de Frédérique Colombel lors de la formation en médiation scientifique à destination de chercheurs et personnels de recherche à l'Université de Rennes.

Partenariat avec la bibliothèque des Champs Libres dans le cadre des Chouettes Conférences

À l'occasion de la venue des conférenciers Grégoire Borst sur le cerveau et Pascal Bernard sur les tremblements de terre, le service a présenté des temps d'animations au sein de la bibliothèque permettant ainsi le croisement des publics.

ACCESSIBILITÉ

- **Visites accessibles groupes** : Plus de 20 visites adaptées dont 15 IME.
- **Visites accessibles grand public** : 2 visites interprétées en LSF et 2 visites tactiles de *Léonard de Vinci* et *Quand la Terre tremble* ainsi qu'une visite spécifique tactile pour enfant.
- **Livret en braille et grands caractères** de l'exposition *Quand la Terre tremble* disponibles à l'accueil.
- **Acquisition d'audioguides** : des audioguides sont désormais disponibles pour les expositions temporaires en français et anglais et pour *Incroyable Cerveau*, en français, anglais et espagnol.
- **Visite en breton** : deux visites ont été proposées dans l'exposition *Léonard de Vinci* et *Quand la Terre tremble* par un intervenant bretonnant.



LES CONFÉRENCES

CONFÉRENCES

31

MARDIS DE L'ESPACE
DES SCIENCES À RENNES

3

JEUDIS DE L'ESPACE DES
SCIENCES À SAINT-MALO
(+ 1 reportée)



FRÉQUENTATION

8 400

MARDIS DE L'ESPACE
DES SCIENCES À RENNES

+

7 700

EN DIRECT SUR YOUTUBE

1 100

JEUDIS DE L'ESPACE DES
SCIENCES À SAINT-MALO

LES MARDIS DE L'ESPACE DES SCIENCES À RENNES

31 conférences ont eu lieu en 2025 accueillant 8 400 personnes et en moyenne 300 chaque mardi (6 ayant affiché complet). L'intérêt d'un public fidèle et curieux de sciences se confirme et un nombre croissant de jeunes étudiants et de nouveaux abonnés bénéficient de la possibilité de réserver des places, un quota de places étant également prévu pour les agents de Rennes Métropole. 16 séances de ventes et de dédicaces ont été organisées avec la librairie Le Failler, avec laquelle une convention de partenariat a été formalisée pour un échange mutuel de visibilité et de communication renforcé. À noter une communauté d'internautes toujours fidèle également, ayant la possibilité d'interagir sur notre chaîne YouTube que ce soit pendant les directs (300 personnes connectées en moyenne chaque mardi) ou en replay.

Odorat, éthologie, physique, géologie, filières métalliques, astronomie... La volonté d'aborder des thèmes toujours très diversifiés se poursuit et une attention particulière est accordée à la parité des intervenants. Ils ont toujours plaisir à rencontrer le public de l'Espace des sciences et apprécient l'accueil qui leur est proposé et le professionnalisme des équipes autour de Maëtte Chantrel et Olivier de Châteaubourg : la régie vidéo constituée par la société de production Les Films de l'Autre Côté, la régie technique des Champs Libres, ainsi que l'équipe d'accueil de City One. Les partenariats réguliers continuent également, notamment avec le CNRS, l'INCR lors de la Semaine du cerveau, les Universités de Rennes et Rennes 2, l'Insa, Universcience dans le cadre du Printemps de l'esprit critique, ou encore la chaîne locale TVR qui rediffuse chaque conférence deux fois par semaine. Une programmation particulière est par ailleurs pensée en lien avec l'ouverture de nouvelles expositions. Une nouvelle journaliste, Fanny Guyomard, a rejoint l'équipe en 2025 pour la présentation de quelques conférences.

Par ailleurs, en lien avec les Champs Libres, deux Mardis ont donné suite le lendemain à une « Chouette conférence » organisée par la bibliothèque des Champs Libres : les 11 et 12 février avec Grégoire Borst sur le cerveau des adolescents, et les 21 et 22 octobre avec Pascal Bernard sur les séismes, en résonance avec l'exposition *Quand la Terre tremble*.

L'Espace des sciences a eu également le plaisir d'accueillir la finale régionale du concours « Ma Thèse en 180 secondes » organisée avec le Collège doctoral de Bretagne, une soirée particulière offrant l'occasion à de jeunes doctorants d'exposer leurs sujets de thèses et de se prêter à l'exercice de la vulgarisation scientifique.



QUELQUES REMERCIEMENTS DE CONFÉRENCIERS

« Un très grand merci pour votre accueil hier et celui de toute l'équipe. L'Espace des sciences est vraiment un bel endroit où faire partager sciences et culture et la visite que vous m'en avez fait faire hier a été passionnante et je vais partager cette expérience autour de moi. »

Nadine Cerf-Bensussan,
15/01/2025

« Merci encore à toute l'équipe pour votre accueil ! Vous avez vraiment réussi à créer un lieu unique et majeur pour le partage des connaissances. »

David Elbaz, 05/02/2025

« Un grand merci à vous et à toute l'équipe technique pour la soirée d'hier, j'ai passé un excellent moment du début à la fin et l'organisation était parfaite, comme toujours ! À une prochaine, certainement :) »

Maxime Hervé, 05/03/2025

14 JANVIER 2025

Microbiote et immunité
avec Nadine Cerf-Bensussan

21 JANVIER 2025

Les mystères olfactifs : un voyage étonnant à la découverte de notre odorat
avec Hirac Gurden

28 JANVIER 2025

Confidences du peuple des rivières
avec Bill François

4 FÉVRIER 2025

Troublants trous noirs : ont-ils la clé des énigmes de l'Univers ?
avec David Elbaz

11 FÉVRIER 2025

Dans le cerveau de nos ados
avec Grégoire Borst

18 FÉVRIER 2025

Quand un scientifique se raconte
avec Léandre Pourcelot

25 FÉVRIER 2025

Le dialogue chimique de la nature source de bio-inspiration
avec Soizic Prado

4 MARS 2025

L'évolution du vivant un progrès ?
avec Maxime Hervé

11 MARS 2025

Épilepsie et dépression : du nouveau grâce à la stimulation cérébrale
avec Jean-Marie Batail et Fabrice Wendling

18 MARS 2025

De la mine aux ferrailles : quelles perspectives pour les filières métalliques en contexte de ruée minière mondiale ?
avec Aurore Stéphant

25 MARS 2025

Agriculture et alimentation : quels impacts sur notre santé ?
avec Pierre Weill1^{ER} AVRIL 2025**Les dents de la Terre : ce que nous disent les fossiles sur l'évolution des requins**
avec Romain Vullo

8 AVRIL 2025

Les audaces techniques et scientifiques de Léonard de Vinci
avec Pascal Brioist

15 AVRIL 2025

Un autre regard sur les animaux
avec David Bertrand

29 AVRIL 2025

Nature et préjugés
avec Marc-André Selosse

6 MAI 2025

Ma Thèse en 180 secondes : finale régionale

13 MAI 2025

Face aux menaces dans le cyberspace; comment s'organise la cyberdéfense française ?
avec Aymeric Bonnemaïson

20 MAI 2025

Jurassic Park entre science et fiction
avec Jean-Sébastien Steyer et Alain Bénêteau

16 SEPTEMBRE 2025

50 ans d'intelligence artificielle et après ?
avec Élisabeth Fromont

23 SEPTEMBRE 2025

Stupeur et tremblements : que nous apprennent les séismes en France et dans le monde ?
avec Clément Perrin et Mickaël Bonnin

30 SEPTEMBRE 2025

Explorer le ciel les planètes et la Terre - les grandes expéditions des astronomes
avec Yaël Nazé

7 OCTOBRE 2025

L'infox à l'heure de l'intelligence artificielle
avec Nicolas Curien

14 OCTOBRE 2025

La physique amusante du badminton
avec Éric Collet

21 OCTOBRE 2025

Les séismes : une mécanique imprévisible ?
avec Pascal Bernard

28 OCTOBRE 2025

Les champignons de l'apocalypse
avec Audrey Dussutour

4 NOVEMBRE 2025

La physique touche-t-elle l'universel ?
avec Étienne Klein

18 NOVEMBRE 2025

Quand les animaux prennent la parole !
avec Alban Lemasson et Maël Leroux

25 NOVEMBRE 2025

Pollution plastique : comprendre pour agir
avec Ika Paul-Pont

2 DÉCEMBRE 2025

Le code a changé - Amour & sexualité au temps des algorithmes
avec Aurélie Jean

9 DÉCEMBRE 2025

Ultrasons et cerveau. Évolution ? Révolution !
avec Marc Vérin

16 DÉCEMBRE 2025

La Vie à portée de main
avec Christophe Galfard

LES JEUDIS DE L'ESPACE DES SCIENCES À SAINT-MALO

3 conférences ont eu lieu en 2025 au Théâtre l'Hermine de Saint-Malo, une quatrième ayant été reportée. 1 100 personnes ont été aux rendez-vous, soit presque 400 chaque jeudi. 3 séances de ventes et de dédicaces ont été organisées, à l'issue de chaque conférence avec la librairie le *Porte-Plume Malouin*. Les 3 conférenciers étaient également intervenus à l'Espace des sciences de Rennes précédemment, mais ont eu plaisir à rencontrer un public différent à Saint-Malo.

30 JANVIER 2025

Quand le nombre s'est fait verbe : éthique de l'IA
avec Alexis Grinbaum

16 OCTOBRE 2025

Comment y voir clair parmi la cacophonie nutritionnelles et les idées reçues en matière d'alimentation ?
avec Anthony Berthou

6 NOVEMBRE 2025

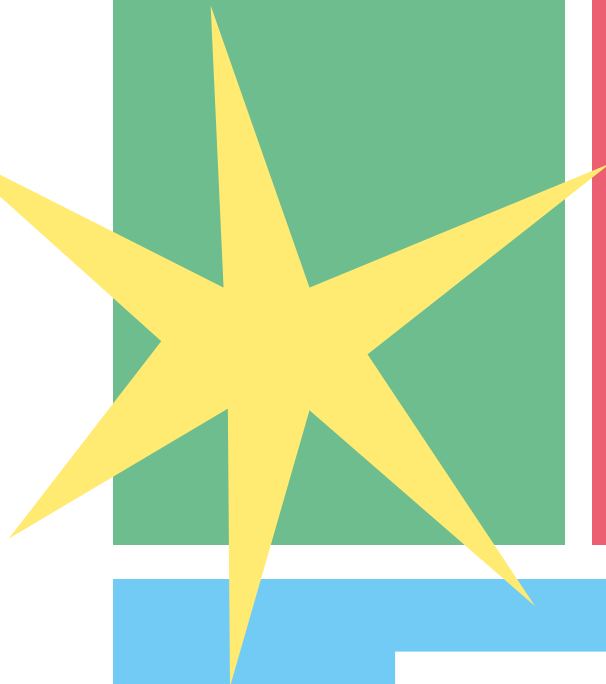
Les mystères olfactifs : un voyage étonnant à la découverte de notre odorat
avec Hirac Gurden



20

L'ESPACE DES SCIENCES À MORLAIX

LE PARCOURS DE VISITE «LA MANUFACTURE»	21
LE PARCOURS DE VISITE «TERRE ET UNIVERS»	22
L'EXPOSITION TEMPORAIRE	24
LES ÉVÉNEMENTS DE L'ANNÉE	26
LES CONFÉRENCES	27





LE DIALOGUE DES SCIENCES ET DE L'INDUSTRIE

Huit expositions permanentes
conçues, réalisées et animées par
l'Espace des sciences

Dès 6 ans

Au cœur de l'ancienne Manufacture des tabacs, huit expositions permanentes explorent l'ingéniosité humaine et les mystères de la Terre et de l'Univers. Deux parcours de visites jalonnent ces expositions.

PARCOURS DE VISITE « LA MANUFACTURE »

4 expositions

Dans ce parcours, les sciences se racontent à travers l'histoire du site, « la Manu », la découverte de ses anciennes machines et les récits des anciens ouvriers.

LA MANUFACTURE, UN PALAIS DE L'INDUSTRIE

Exposition gratuite

Première immersion dans l'histoire architecturale de la Manufacture.

LE TABAC, DU REMÈDE AU POISON

Présentation de la matière première autrefois traitée à la Manu, le tabac et ses impacts sur la société.

LES MOULINS À RÂPER LE TABAC

Découverte d'une machinerie exceptionnelle conçue pour produire de la poudre à priser.

DES MACHINES ET DES HOMMES

Exploration de l'évolution des techniques de production et de la vie ouvrière à la Manu.



ANIMATION « AU PLUS PRÈS DES MOULINS »

Dès 8 ans | durée : 30 min | 4 € +
billet d'entrée | Jauge : 15 pers.

Découvrez les moulins en
fonctionnement !

Lors de cette visite immersive,
émerveillez-vous face à cette
machinerie extraordinaire qui a
marqué les premiers pas vers la
mécanisation de la production du
tabac.



1585
VISITEURS

183
VISITES



MÉDIATIONS SCOLAIRES

Dès le CP | durée : 1h30

Exploration du patrimoine
industriel de la Manufacture
à travers trois visites scolaires
adaptées aux différents niveaux :

- Petite histoire de la Manu (CP-CE2)
- Les rouages de la Manu (CM1-5^e)
- Révolution industrielle (4^e et +)

1068
SCOLAIRES

42
CLASSES

VISITES GUIDÉES POUR LES AUTRES GROUPES

Durée : 1h30

- Les trésors de la Manu
Une visite guidée consacrée
à l'histoire de la Manufacture
est proposée aux autres
groupes (associations,
touristes, entreprises...)

3654
VISITEURS

98
GROUPES



PARCOURS DE VISITE « TERRE & UNIVERS »

4 expositions

Expérimentez, manipulez et laissez vous surprendre par la science et ses merveilles à travers quatre expositions :

L'ATELIER

Découverte de la mécanique, de l'électricité et de la physique des matériaux à travers des expériences ludiques.

LES ROCHES ARMORICAINES

650 millions d'années d'histoire géologique du Massif armoricain racontées en six épisodes et cinquante roches collectées.

LE JARDIN DES PLANÈTES

Immersion dans notre Système solaire sous les vastes combles de la Manu.

LE PENDULE DE FOUCAULT

Dispositif expérimental montrant, de manière visible, la rotation de la Terre sur son axe.



3 ANIMATIONS

COUP DE Foudre À LA MANU **NOUVEAU**

Dès 8 ans | durée : 30 min |
Jauge : 30 pers.

Découvrez les mystères de l'électricité.

GLOBE 360, LA TERRE EN PROFONDEUR

Dès 8 ans | durée : 30 min |
Jauge : 60 pers.

De la dérive des continents à la tectonique des plaques, que savons-nous de notre planète ?

VENEZ VOIR TOURNER LA TERRE

Dès 10 ans | durée : 30 min |
Jauge : 120 pers.

Démonstration du pendule de Foucault.



352
VISITEURS

17
ANIMATIONS

4 415
VISITEURS

180
ANIMATIONS

10 254
VISITEURS

250
ANIMATIONS

MÉDIATIONS SCOLAIRES & CENTRES DE LOISIRS



Dès 4 ans | durée : 1h30

4 € pour les scolaires

Approfondissement des thématiques traitées dans les salles d'exposition :

- Coup de foudre à la Manu (CE2-6^e et Centres de loisirs dès 8 ans)
- Secrets de roches (CM1-3^e)
- Globe 360, la Terre en profondeur (4^e et +)
- Poussières d'étoiles (MS-CP) **NOUVEAU**

1268

SCOLAIRES
ET CENTRES DE LOISIRS

50

CLASSES
ET GROUPES ACCUEILLIS



VISITES ACCESSIBLES

En 2025, les médiateurs scientifiques ont proposé des visites adaptées aux enfants des structures médico-sociales :

- Centre médico-psychologique de Morlaix : 8 visites pour des groupes de 4 enfants
- Institut médico-éducatif de Trévidy : 3 visites pour des groupes de 8 enfants

Une tarification avantageuse est aussi proposée aux structures sociales et médico-sociales du Pays de Morlaix, avec ou sans médiation.

28 structures en ont bénéficié en 2025.

FRÉQUENTATION DES EXPOSITIONS

8

EXPOSITIONS
PERMANENTES

1

EXPOSITION
TEMPORAIRE

29 655
INDIVIDUELS

3 338
SCOLAIRES
ET CENTRES
DE LOISIRS

3 654 **AUTRES
GROUPES**
DONT 28 STRUCTURES SOCIALES
ET MÉDICO-SOCIALES





Exposition temporaire conçue,
réalisée et animée par l'Espace des
sciences

Inauguration : 7 mai 2025

Dès 8 ans



GRANDE VITESSE

Embarquez pour un voyage au cœur de la grande vitesse ferroviaire.

De ses premiers tours de roue au Japon jusqu'aux records français, explorez les prouesses techniques et humaines qui ont permis aux trains de filer à plus de 500 km/h. Record du monde, TGV iconiques, innovations futuristes... L'exposition retrace l'histoire palpitante de la grande vitesse ferroviaire. Grâce à des maquettes, vidéos d'archives, quiz et manipulations, petits et grands comprennent les défis relevés pour atteindre et maîtriser des vitesses vertigineuses.

L'exposition s'articule autour de quatre pôles : la grande vitesse dans l'histoire et le monde... et trois défis à relever !

DÉFI N°1 : PROPULSER UN TRAIN DE 400 TONNES À 320 KM/H

Comment un TGV atteint-il de telles vitesses ? Découvrez les secrets de l'aérodynamisme, les enjeux de l'adhérence (sur une surface de contact grande comme un Post-it® !), la gestion des courbes et la magie de l'énergie électrique.

DÉFI N°2 : TRACER ET CONSTRUIRE UNE LIGNE À GRANDE VITESSE

Tracer une LGV, c'est conjuguer performance, respect de l'environnement, contraintes humaines et géographiques. Grâce à des jeux, des maquettes et une immersion en réalité virtuelle, devenez ingénieur d'un jour. Serez-vous à la hauteur pour relever ce casse-tête géant ?

DÉFI N°3 : GARANTIR LA SÉCURITÉ À TOUTE VITESSE

Quelles technologies permettent aux trains de circuler à 320 km/h, en toute sécurité ? Explorez un univers ultra-sécurisé, des équipements embarqués aux infrastructures, en passant par le rôle crucial des conducteurs et des ingénieurs.

DES EXPÉRIENCES INTERACTIVES ET LUDIQUES

Prenez le temps... de défier la vitesse ! En famille, testez vos réflexes aux commandes d'un simulateur de TGV, construisez une ligne à grande vitesse dans un serious game immersif, ou jouez avec les lois de la physique à travers des manipulations étonnantes. Et pour repartir avec un souvenir, arrêtez le temps dans le « Train Maton ».



ANIMATION « À TOUTE ALLURE »

Dès 8 ans | durée : 30 min |
Jauge : 30 pers.

Découvrez les grandes innovations
qui ont permis de révolutionner le
transport sur rails.



2584
VISITEURS

130
ANIMATIONS



AUTOUR DE L'EXPOSITION TEMPORAIRE



GRANDE PREMIÈRE

Mercredi 7 mai : inauguration de *Grande vitesse* en présence des partenaires, suivie d'une conférence au Théâtre du Pays de Morlaix avec Michel Leboeuf, commissaire de l'exposition et ancien conseiller pour la Grande Vitesse à la SNCF.

Jeudi 8 mai : ouverture de l'exposition au public.

RENCONTRES

Samedi 23 et dimanche 24 mai : à l'occasion de l'exposition *Grande vitesse* et des 160 ans du viaduc, François Schuiten, figure majeure de la bande dessinée contemporaine, a fait escale à Morlaix.

En partenariat avec le cinéma *La Salamandre* et la librairie *Dialogues* de Morlaix :

- **Conférence :** « *Réenchanter le ferroviaire* » suivie d'un échange avec le public et d'une séance de dédicaces de l'estampe « *Ralentir* »
- **Projection du film** « *Le mécano de la générale* » de Clyde Bruckman et Buster Keaton, en compagnie de François Schuiten



MÉDIATIONS SCOLAIRES

Dès 8 ans | durée : 1h30 | 4 € pour les
scolaires

Approfondissement des thématiques traitées
dans la salle d'exposition :

- Ça roule (CE2-6^e)
- À toute allure (dès la 5^e)

167 SCOLAIRES

7 CLASSES
ACCUEILLIES





ÉVÉNEMENTS DE L'ANNÉE

Tout au long de l'année, l'Espace des sciences de Morlaix a ouvert ses portes pour des événements particuliers autour des sciences, du patrimoine et de l'art dans des formats divers afin d'attirer un public encore plus diversifié. Un tarif réduit est appliqué pour ces temps forts : 4 € au lieu 8 €.



SILENT PARTY

MERCREDI 26 MARS

En partenariat avec l'IUT de Morlaix

Une visite originale mêlant science et musique a été proposée afin de découvrir autrement les expositions et l'histoire des lieux. Équipés de casques sans fil, les visiteurs ont évolué dans leur propre bulle sonore. Au programme : visite guidée de l'Espace des sciences puis immersion musicale avec le DJ Bside dans le Jardin des planètes.

30 visiteurs

LA NUIT EUROPÉENNE DES MUSÉES

SAMEDI 17 MAI

En partenariat avec le Patio, l'école intercommunale d'enseignement artistique du Pays de Morlaix

Une soirée inédite placée sous le signe de la musique a permis d'explorer les expositions sous un angle artistique. Professeurs et élèves ont proposé un programme inspiré de compositeurs contemporains à la démarche scientifique. La musique s'est également invitée dans les expositions, avec des pièces répétitives de Hindemith et Ravel, dont les rythmes faisaient écho à l'univers industriel de la Manufacture.

158 visiteurs



L'AVENTURE DES PIÈCES D'OR

SAMEDI 26 ET DIMANCHE 27 JUILLET

En partenariat avec le festival de la Baie des Pirates

Au fil des expositions, les pirates-médiateurs mettaient à l'épreuve les visiteurs avec des énigmes scientifiques pour faire découvrir les expositions sous un angle nouveau.

JOURNÉES EUROPÉENNES DU PATRIMOINE

SAMEDI 20 ET DIMANCHE 21 SEPTEMBRE

À l'occasion des Journées européennes du patrimoine, l'Espace des sciences ouvrirait grand les portes de la salle d'exposition « La Manufacture, un palais de l'industrie » pour explorer les sciences à travers l'histoire de l'ancienne Manufacture des tabacs de Morlaix et valoriser son patrimoine architectural.

**843 visiteurs dans l'Espace des sciences (espace payant)
+ 1 366 visiteurs libres dans le Palais de l'industrie (espace gratuit)**



HALLOWEEN

VENDREDI 31 OCTOBRE

Une programmation thématique mêlant sciences et frissons a été proposée. Les jeunes visiteurs ont pris part à une chasse à la citrouille ponctuée d'énigmes scientifiques.

358 visiteurs

LES MERCREDIS DE L'ESPACE DES SCIENCES DE MORLAIX

En partenariat avec la Ville de Morlaix, ces conférences scientifiques sont programmées par le Comité scientifique de Morlaix, présidé par Catherine Boyen. Elles se tiennent majoritairement à la CCI de Morlaix, une fois par mois.

10 CONFÉRENCES
1 485 AUDITEURS

Grâce au concours de la librairie *Dialogues* Morlaix, trois conférences ont été suivies d'une séance de dédicace.

CONFÉRENCES 2025

22 JANVIER 2025

La civilisation du déchet
par Jérémie Cavé

26 FÉVRIER 2025

Jules Verne et les océans : quel regard au 21^e siècle ?
par Paul Tréguer

19 MARS 2025

Le rocher de l'impératrice et les derniers chasseurs du paléolithique
par Nicolas Naudinot

30 AVRIL 2025

Ces microbes qui nous veulent du bien
par Geneviève Héry-Arnaud

7 MAI 2025

Le train à grande vitesse, seulement un train qui roule plus vite ?
par Michel Leboeuf

Conférence organisée exceptionnellement au Théâtre du Pays de Morlaix

11 JUIN 2025

La biodiversité : quoi ? pourquoi ? comment ?
par Luc Abbadie

24 SEPTEMBRE 2025

Quand les marées chassent la lune
par Jacques Laskar

15 OCTOBRE 2025

Préhistoire et « modernité » : regards croisés sur Néandertaliens et Homo sapiens
par Guillaume Guérin

12 NOVEMBRE 2025

Marées vertes : comprendre les résistances en Bretagne
par Alix Levain



3 DÉCEMBRE 2025

Le requin-taube commun : un voyageur de l'océan ?
par Sandrine Serre



28

L'ESPACE
DES SCIENCES
**SUR LE
TERRITOIRE
BRETON**



PÔLE BRETAGNE CULTURE SCIENTIFIQUE	29
EXPOSITIONS ITINÉRANTES	31
SCIENCES OUEST	34





PÔLE BRETAGNE CULTURE SCIENTIFIQUE

Impulsé par la Région Bretagne, le Pôle Bretagne culture scientifique (PBCS) fédère les énergies pour une meilleure interconnaissance des acteurs sur l'ensemble du territoire breton. En 2025, il compte 8 opérateurs qui travaillent à une meilleure diffusion de la CSTI. Il est soutenu par l'Académie de Rennes et les établissements d'enseignement supérieur et de recherche.

Suite à la volonté commune de se doter, à l'instar d'autres régions, d'une charte de la culture scientifique, technique et industrielle, la fréquence des rencontres du Pôle a augmenté. De plus, les membres du Pôle se sont emparés des 6 grandes thématiques délibérées en 2024.

Le Pôle Bretagne culture scientifique constitue donc un réseau de 8 opérateurs et de partenaires de l'édu-

cation : Océanopolis (Brest), la Cité des télécoms (Pleumeur-Bodou), l'Espace des sciences/Maison de la mer (Lorient), le Planétarium de Bretagne (Pleumeur-Bodou), les Petits Débrouillards Grand Ouest, l'Espace des sciences (Rennes et Morlaix), la Fondation Tara Océan (Lorient) et Le Temps des Sciences (Saint-Brieuc).



De gauche à droite : Coralie Lebouvier (directrice, Le Temps des Sciences) ; Christelle Lopez (chargée de mission, DRARI) ; Anne-Laure Baudrier (cheffe de service SDENSU, Région Bretagne) ; Annaïg Le Port (directrice, Maison de la Mer) ; Caroline Mével (chargée de mission, Région Bretagne) ; Tristan Hatin (responsable médiation et culture scientifique, Océanopolis) ; Olivier David (vice-président vie étudiante, enseignement supérieur et recherche, Région Bretagne) ; Agathe Candela (directrice, Planétarium de Bretagne) ; Aude Bosquet-Barth (directrice, Cité des Télécoms) ; Michel Cabaret (directeur de l'Espace des sciences) ; Christopher Couzelin (directeur adjoint de l'Espace des sciences) ; Lucie Wronka (animatrice du Pôle Bretagne culture scientifique, Espace des sciences)

4 RENCONTRES DU PÔLE EN 2025

LE 28 FÉVRIER À OCÉANOPOLIS (BREST)

Cette rencontre a été consacrée à un temps de travail collectif autour du projet de Charte du PBCS, visant à formaliser les valeurs partagées, à renforcer la coordination, la mutualisation et la représentation des acteurs bretons, ainsi qu'à préciser les modalités de fonctionnement et la plus-value du réseau. Les échanges ont également porté sur les enjeux de gouvernance, de périmètre, de professionnalisation et de communication du Pôle. La réunion s'est poursuivie par un atelier dédié à la question des « **publics éloignés** », nourri par les retours d'expérience des Petits Débrouillards Grand Ouest et de la Rotonde (Saint-Étienne). Ces échanges ont mis en lumière les démarches d'« aller vers », d'itinérance, de co-conception et d'inclusion, ainsi que l'importance des partenariats locaux et du dialogue sciences-société pour élargir l'accès à la culture scientifique.

LE 6 JUIN À L'ESPACE DES SCIENCES (MORLAIX)

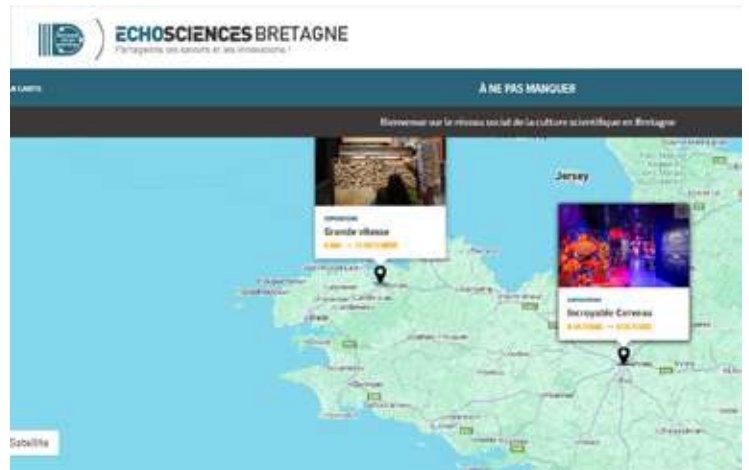
La matinée a été consacrée à un atelier sur la Charte du Pôle, visant à poursuivre la réflexion collective sur les valeurs, les objectifs et les modalités de fonctionnement du réseau. L'après-midi a porté sur la **place de la culture industrielle au sein de la CSTI**, avec notamment un témoignage de la directrice du Musée de la Manufacture de Roubaix, suivi d'une visite de l'Espace des sciences de Morlaix et de temps d'échanges entre les membres du PBCS.

LE 19 SEPTEMBRE AUX PETITS DÉBROUILLARDS (RENNES)

Cette rencontre a permis de poursuivre le travail collectif sur la Charte du PBCS, avec un approfondissement des questions de gouvernance, de conditions d'adhésion, de périmètre et d'animation du réseau, ainsi qu'une intégration des modifications issues des échanges. Un temps a également été consacré à la présentation des thématiques à venir du magazine *Sciences Ouest*, ouvrant des discussions sur la ligne éditoriale, les publics scolaires et les enjeux d'accessibilité des contenus. La réunion s'est poursuivie par un atelier dédié aux démarches « arts et sciences », nourri par les retours d'expérience de l'Université de Montpellier, du festival *Art'Pulseurs* porté par Océanopolis (notamment à travers le projet « Jeunes reporters ») et du dispositif « La science sur les planches » de l'Espace des sciences de Rennes, mettant en lumière la diversité des formats et des partenariats mobilisés pour favoriser le dialogue sciences-société, notamment à travers des projets d'éducation artistique et culturelle associant création artistique et médiation scientifique.

LE 18 DÉCEMBRE AU PLANÉTIARIUM DE BRETAGNE (PLEUMEUR-BODOU)

La matinée a été consacrée à un atelier de travail visant à finaliser la Charte du PBCS. Les échanges ont notamment porté sur le magazine *Sciences Ouest* et sur la plateforme *Échosciences*. L'après-midi a été dédiée au bilan de la Fête de la science en lien avec le PBCS. Le projet européen *Science Comes to Town*, coordonné depuis Brest, a été présenté ; il propose des événements scientifiques participatifs et inclusifs pour rapprocher sciences et citoyens. Le dispositif des mallettes pédagogiques MERITE, porté par l'Institut Mines-Télécom (IMT) Atlantique, a également été présenté ; il met à disposition des ressources pédagogiques, clés en main, en sciences et techniques, fondées sur l'expérimentation et l'apprentissage par l'investigation.



LE RÉSEAU ÉCHOSCIENCES

Depuis la reprise, en 2024, de la coordination nationale de la plateforme *Échosciences*, l'Association des musées et centres pour le développement de la culture scientifique, technique et industrielle (Amscti) œuvre activement à sa redynamisation. Pour rappel, elle a été créée en 2012 via un Programme Investissement d'Avenir par La Casemate/Territoire des sciences (Grenoble), Instant Sciences (Occitanie) et l'Espace des sciences. *Échosciences* est une plateforme collaborative dédiée à l'actualité des sciences et techniques permettant de découvrir la CSTI au niveau local.

L'Amscti a donc élaboré une stratégie de développement des plateformes ainsi qu'une charte de collaboration.

En tant que coordinateur territorial à l'échelle de la Bretagne, l'Espace des sciences participe notamment aux comités de pilotage mis en place depuis mai 2024. En 2025, certains membres de l'équipe ont assisté à un webinaire en novembre pour découvrir la plateforme. Une notice destinée aux utilisateurs a été également rédigée. Un panel d'actualités sont mis en ligne sur le site d'*Échosciences* Bretagne. Les données statistiques liées à sa fréquentation sont suivies mensuellement et transmises à la coordination nationale depuis mai 2025. Ainsi, il y a eu 8 481 visites et 18 283 pages vues sur *Échosciences* Bretagne de mai à décembre 2025.

EXPOSITIONS ITINÉRANTES

L'Espace des sciences de Rennes a pour ambition de faire partager au plus grand nombre le plaisir des connaissances scientifiques et de susciter des vocations. Dans cet objectif, le service diffusion de l'Espace des sciences met à disposition des expositions itinérantes de sa conception ou acquises auprès de partenaires.

Le service diffusion de l'Espace des sciences propose un catalogue de plus de 70 expositions, invitant à découvrir ou redécouvrir, des sujets variés, classés en grands thèmes : environnement-biologie-santé, physique-chimie-matériaux, science de l'Homme et de la société, sciences de la terre et de l'univers, mathématiques-informatique-électronique...

Les expositions sont remises à jour régulièrement et sont constituées de panneaux, maquettes interactives, vidéos et multimédias. Par la diversité de leur taille (50 à 250 m²) et des sujets traités, les expositions itinérantes constituent des supports adaptés à des présentations thématiques. Nos expositions permettent de familiariser les publics avec les sciences et d'impliquer individus et groupes, en les immergeant dans le sujet, grâce à l'expérimentation et à la manipulation.

BILAN DES MISES À DISPOSITION 2025

Le nombre total de prêts d'expositions itinérantes s'élève à **105**.

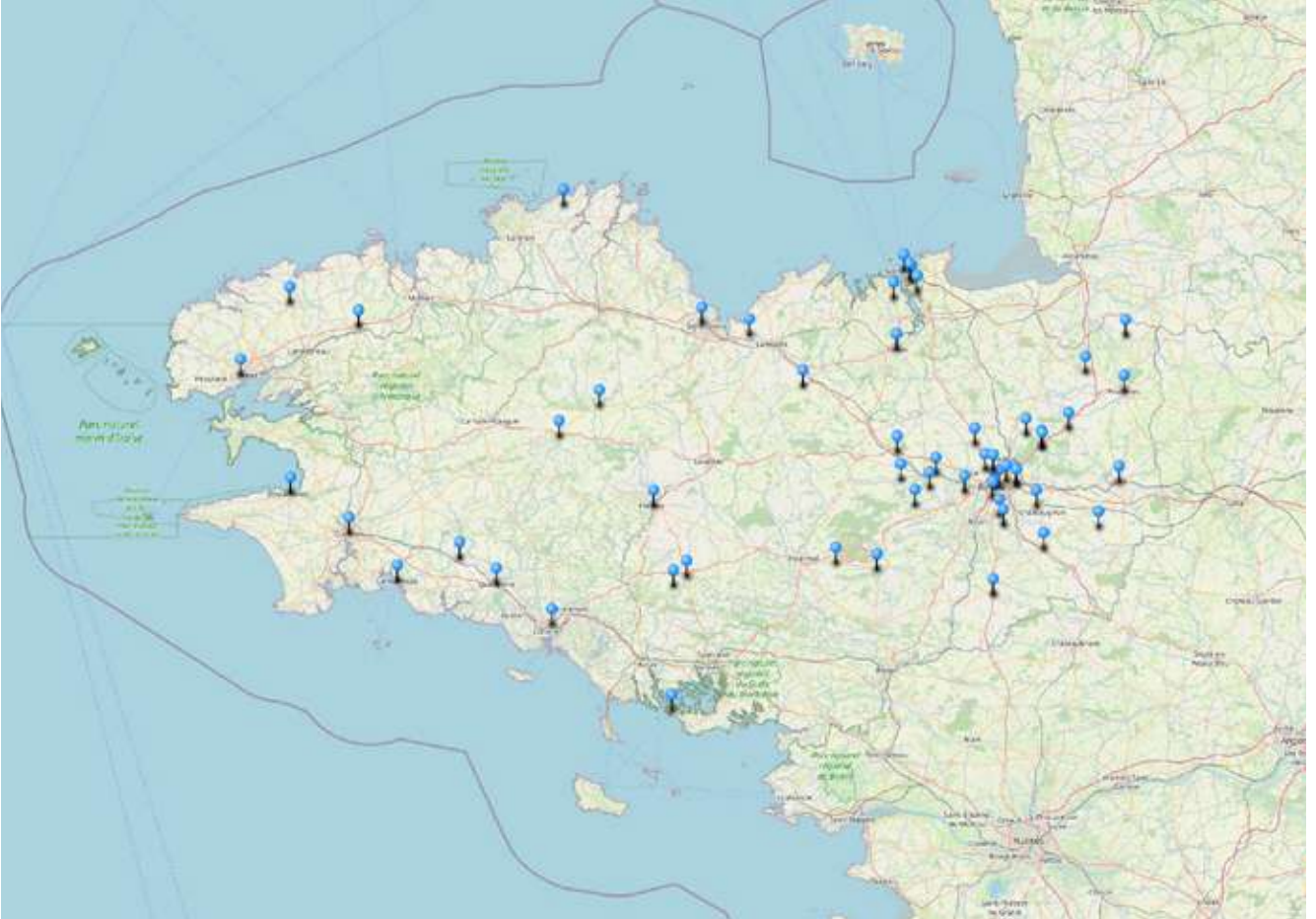
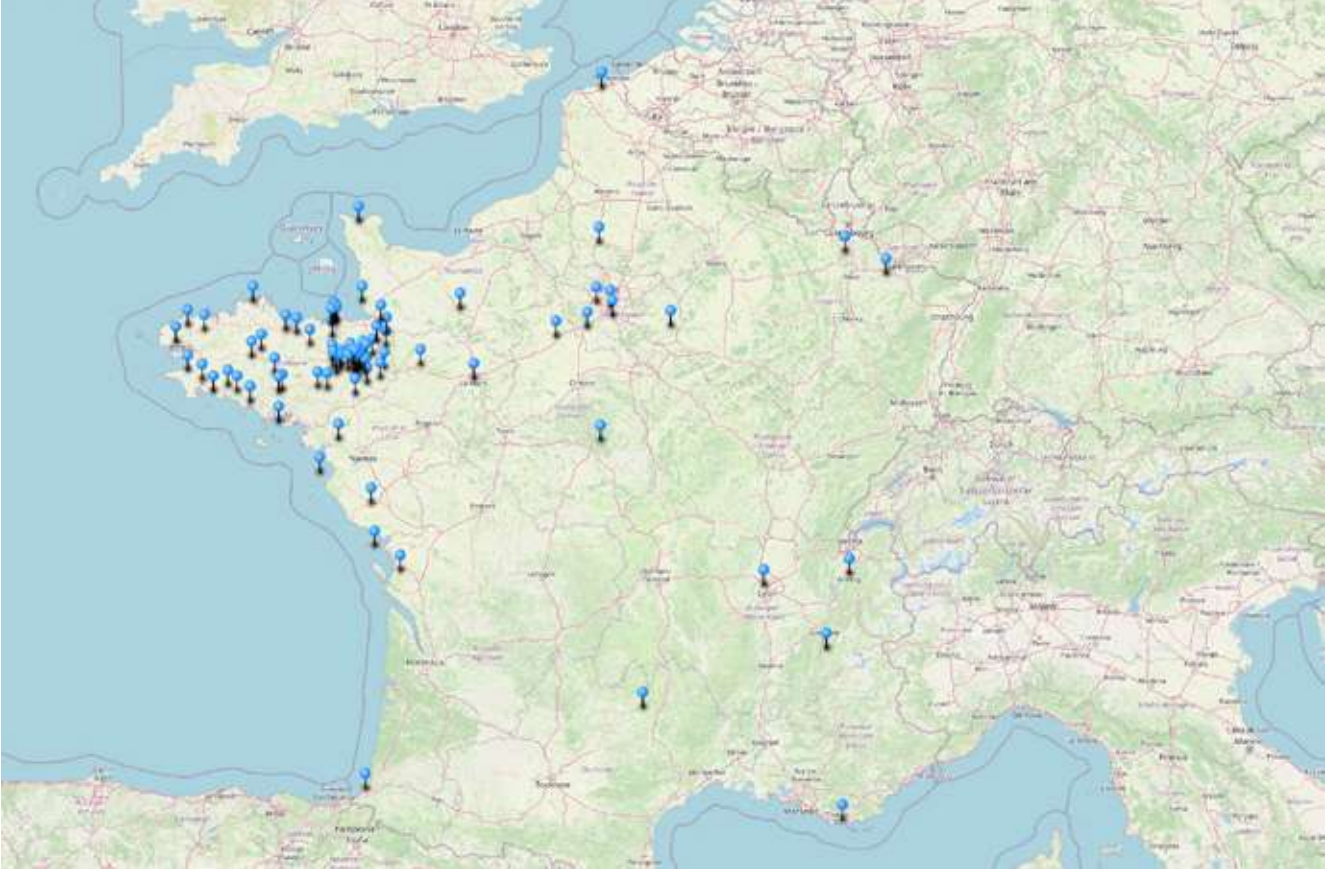
En Bretagne, cela représente **72** prêts d'expositions. La durée totale des prêts est de **397** semaines.

Au total **86** communes en France ont reçu au moins une de nos expositions itinérantes cette année, dont **50** en Bretagne.

On peut estimer à environ **200 000** le nombre de visiteurs des expositions itinérantes de l'Espace des sciences en France.

En 2025, **15 expositions** ont été présentées dans le cadre du pass Culture, dont **11 établissements** en région Bretagne.





QUELQUES EXEMPLES DE DIFFUSION :

- *Machine simple* au Pôle des étoiles de Nancay (18) - 48 semaines
- *Intelligences différentes par nature* à la Turbine sciences d'Annecy (74) - 22 semaines
- *L'eau H2O* à la communauté d'agglomération de Rochefort Océan (17) - 15 semaines
- *Mille milliards d'insectes* aux Espaces Naturels de Douarnenez (29) - 12 semaines
- *Laboratoire de Merlin (lumière)* à la communauté d'agglomération de Quimper (29) - 12 semaines



QUELQUES TÉMOIGNAGES D'EMPRUNTEURS EN 2025

**Médiathèque de Talensac (35),
exposition *Carnet de bord de mer***

Avis de parents :

« - Super expo, les affichages sont clairs, précis et adaptés au public et les ateliers de manipulation ludiques et pédagogiques, les enfants ont beaucoup apprécié !

- Très belle exposition, pédagogique pour partager un bon moment entre parents et enfants.

- Exposition intéressante, agréable pour partager des moments en famille, ateliers très chouette pour les enfants comme pour les parents. »

Avis d'enfants :

« - J'aime la nature et c'est sur la nature !

- J'ai apprécié, c'était magnifique et tout était précis.

- J'ai adoré toute l'exposition car il y avait plein de choses à manipuler et que les photos étaient magnifiques. Et j'ai adoré le microscope. »

Avis de la médiathèque

« Enfants comme adultes, tous ont beaucoup apprécié l'exposition. les retours tous très positifs. La proposition des modules est parfaite pour rendre l'exposition attractive et permettre une inter-activité entre les enfants et les parents. D'ailleurs de nombreux enfants ayant découvert l'exposition lors de l'accueil de leur classe sont revenus ensuite avec leurs parents pour leur montrer l'expo. Nous espérons pouvoir accueillir d'autres expositions de ce genre à l'avenir. »



**Enerlya de Fauquembergues
(62), exposition *Incredible Cerveau***

« Lors des animations que nous avons mis en place pendant les vacances, l'expo a plu autant aux enfants qu'aux adultes. Au plaisir d'une prochaine location. »



SCIENCES OUEST

CHIFFRES CLÉS 2025

250 SCIENTIFIQUES
INTERVIEWÉS

9 NUMÉROS
PUBLIÉS
magazine de 28 pages

15 000
EXEMPLAIRES DIFFUSÉS

500 ABONNÉS

700 VENTES
À L'UNITÉ

100 000
ACCÈS NUMÉRIQUES

L'Espace des sciences édite depuis plus de 40 ans le mensuel de vulgarisation scientifique *Sciences Ouest*, véritable magazine des sciences en Bretagne. Au fil des pages, à travers interviews, reportages et portraits, chaque numéro propose une plongée originale dans l'actualité scientifique en donnant la parole à celles et ceux qui l'incarnent au quotidien, dans un souci de partage et d'accessibilité. Les cafés de l'Espace des sciences, organisés huit fois par an, prolongent les dossiers par une rencontre publique animée par la rédaction. L'occasion d'échanger directement avec les spécialistes des sujets traités dans le magazine.

UNE RÉDACTION SPÉCIALISÉE, DES CONTENUS ORIGINAUX

La réalisation du magazine *Sciences Ouest* obéit à une organisation bien rodée. C'est une petite équipe très agile qui produit chaque numéro, en allant chercher les informations auprès des meilleurs scientifiques bretons spécialistes des questions traitées. Celles-ci couvrent tout le champ des sciences, sans exclusivité. Le dossier du mois aborde en profondeur et sous de nombreux angles un sujet particulier. La diversité des Unes ainsi réalisées reflète bien le dynamisme et la pluralité des sciences en Bretagne. L'accent est porté sur l'actualité, avec un attachement particulier à la mise en lumière des initiatives régionales, à travers des articles soucieux de vulgarisation et de pédagogie. Les formats variés et la qualité des illustrations (photos, infographies...) garantissent le plaisir de lecture et l'originalité des contenus proposés.

UNE PRÉSENCE NUMÉRIQUE AFFIRMÉE

Magazine papier, *Sciences Ouest* existe aussi en version numérique. Les contenus sont accessibles aux abonnés sur le site de l'Espace des Sciences, offrant une exploration sans équivalent d'un fonds documentaire riche de milliers de contenus.

Sur les réseaux sociaux, le compte Instagram lancé en 2024 a trouvé son public, avec plus de 56 000 vues et impressions en 2025. Il permet de valoriser les derniers articles publiés, mais aussi d'éclairer des débats d'actualité à la lumière de contenus d'archives.

181 778

VISITES SUR LE SITE
POUR 199 687
PAGES VUES

2 657

ABONNÉS
À LA NEWSLETTER

1 109

ABONNÉS
SUR FACEBOOK

269

ABONNÉS
SUR INSTAGRAM

103

ABONNÉS
SUR BLUESKY*

Sources principales de trafic

1. toutatice.fr
2. ChatGPT
3. LinkedIn
4. Facebook
5. Instagram

* En janvier 2025, l'Espace des sciences a décidé de quitter le réseau social X (ex Twitter), détenu par Elon Musk depuis son rachat en octobre 2022. Les idées véhiculées et les nombreuses actions de désinformation allant à l'encontre des principes mêmes de la science et de sa démarche. L'association a par la suite créé un compte sur le réseau social Bluesky. La plateforme ne donne pas accès à des données et des outils statistiques équivalent à ce que Meta propose (Facebook/Instagram).



DIFFUSION

Les neuf numéros publiés en 2025 ont été diffusés à près de 15 000 exemplaires au total, incluant les abonnements et la vente au numéro, ainsi que la diffusion auprès du Rectorat, l'Université de Rennes, l'Université de Rennes 2, le CNRS Bretagne Pays de la Loire, l'INSA de Rennes et différents acteurs institutionnels, dans le cadre de partenariats conclus avec l'Espace des sciences.



LA SCIENCE AU CAFÉ

Un mercredi par mois, de septembre à avril, la rédaction de *Sciences Ouest* vient à la rencontre de ses lecteurs au café des Champs libres. Ces cafés de l'Espace des Sciences proposent une table ronde d'une heure avec des scientifiques qui ont contribué à un dossier ou un article. Le public est invité à poser des questions, dans une logique de partage et de transmission pédagogique. Ces rencontres sont également enregistrées en podcast, à retrouver sur le site de l'Espace des sciences. Un partenariat avec le projet *Tissage* porté par les universités et grandes écoles rennaises renforce les liens entre les citoyens, les scientifiques et les décideurs.

PÔLE BRETAGNE CULTURE SCIENTIFIQUE

Créé en 2016, le Pôle Bretagne culture scientifique réunit huit structures actives dans le champ de la vulgarisation scientifique en Bretagne. Présidé par la Région Bretagne, il comprend l'Espace des sciences (Rennes et Morlaix), les Petits débrouillards (Rennes), Océanopolis (Brest), Le Temps des sciences (Saint-Brieuc), le Planétarium de Bretagne et la Cité des télécoms (Pleumeur-Bodou), la Maison de la mer et la Fondation Tara Océan (Lorient). Pour refléter cette coopération, le logo du Pôle figure à la Une de *Sciences Ouest* depuis septembre 2025.



36

ACCOMPAGNER **LES SCOLAIRES**



BILAN DES ACTIONS MENÉES	37
MÉDIATION HORS LES MURS	38
LA SCIENCE SUR LES PLANCHES	40



BILAN DES ACTIONS MENÉES

À RENNES

L'offre pédagogique de l'Espace des sciences de Rennes se compose de 20 visites conçues pour les différents niveaux scolaires, de la moyenne section au lycée. En 2025, elle invite les élèves à découvrir les œuvres de Léonard de Vinci à la croisée des arts et des sciences, à explorer les différentes facettes des tremblements de terre, à comprendre comment fonctionne notre cerveau, à explorer l'univers tout en continuant à se familiariser avec la démarche scientifique.

1. PROFESSEUR RELAIS

Le Rectorat de l'Académie de Rennes a renouvelé en 2025 la mise à disposition de deux professeurs relais. Didier Thieurmél, professeur agrégé de SVT, et Chloé Lamy, professeure des écoles, poursuivent leurs missions à l'Espace des sciences.

2. DES VISITES POUR LES ENSEIGNANTS

Trois visites ont été organisées à destination des enseignants du premier et du second degré pour leur présenter les expositions *Léonard de Vinci* et *Quand la Terre tremble* ainsi que l'animation *Tous à l'eau !* du Laboratoire de Merlin. Deux visites mutualisées avec les Champs Libres ont également été proposées en juin 2025 et septembre 2025.

3. UNE NEWSLETTER ENSEIGNANTS

Une lettre d'information électronique est diffusée chaque mois, pour informer des actualités et nouveautés de l'offre pédagogique. En 2025, elle a été adressée à 3 114 contacts. Les informations sur les nouvelles expositions et les visites enseignants sont également mentionnées dans le fil 100 % EAC, la lettre 1D et la lettre ART'info.

4. DES PROJETS EAC

Fin mai 2025, la restitution du projet « Science à la Une, journalisme scientifique » a eu lieu dans l'auditorium Hubert Curien. Des élèves de l'école Jules Ferry (Rennes) et deux groupes de 6^e et d'ULIS du collège Saint-Hélière (Rennes) ont présenté leurs podcasts audios issus de leur rencontre avec un chercheur spécialisé dans les neurosciences ou le microbiote. Pour l'appel à projet 2025-2026, deux classes de primaire et deux classes de secondaire ont été retenues pour participer au projet sur les thématiques des neurosciences et des géosciences.

5. DES DOSSIERS PÉDAGOGIQUES

Au cours de l'année, deux dossiers pédagogiques proposant des pistes de travail en prolongement des visites, ont été conçus pour les expositions *Léonard de Vinci* et *Quand la Terre tremble* à l'Espace des sciences de Rennes.

À MORLAIX

L'offre pédagogique de l'Espace des sciences de Morlaix se compose de 10 visites conçues pour les différents niveaux scolaires, de la moyenne section au lycée. En 2025, elle invite les élèves à explorer les sciences à travers l'histoire de la Manufacture des tabacs, la découverte des sciences de la Terre et de l'Univers, ainsi que les défis technologiques du train à grande vitesse à travers l'exposition temporaire.

1. PROFESSEUR RELAIS

Le Rectorat de l'Académie de Rennes a renouvelé en 2025 la mise à disposition d'une professeure relais, à hauteur d'1 IMP complète. Marina Guignard, professeure de SVT au collège Tanguy Prigent de Saint-Martin-des-Champs, a poursuivi sa mission auprès de l'Espace des sciences de Morlaix.

2. DES VISITES POUR LES ENSEIGNANTS

Deux visites ont été organisées à destination des enseignants du premier et du second degré pour leur présenter les expositions et l'offre pédagogique : le 11 juin (journée) et le 23 septembre (soirée).

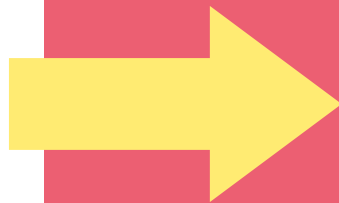
3. UNE NEWSLETTER ENSEIGNANTS

Une lettre d'information électronique est diffusée chaque trimestre, pour informer des actualités et nouveautés de l'offre pédagogique. En 2025, elle a été adressée à 3 133 contacts.

4. DES PROJETS EAC

L'Espace des sciences de Morlaix a accueilli plusieurs journées de formation à destination des enseignants du premier et du second degré, autour de l'éducation au développement durable et de l'éducation artistique et culturelle.





MÉDIATION HORS LES MURS

13 204 COLLÉGIENS D'ILLE-ET-VILAINE

en lien avec le programme « **Découvrons la science en Ille-et-Vilaine** » (programme soutenu par le Conseil départemental)

6 319 COLLÉGIENS ONT ÉTÉ TOUCHÉS PAR UNE ACTION HORS LES MURS de l'Espace des sciences dans leur collège (interventions de médiateurs scientifiques en classe et mises à disposition d'expositions itinérantes)

- **2 672 collégiens sensibilisés par des interventions thématiques dans leur classe** (98 classes, 12 collèges), sur les communes suivantes : Saint-Malo, Montfort-sur-Meu, La Richardais, Guipry-Messac, Janzé, Orgères, Guignen, Bruz, Saint-Aubin-du-Cormier, Saint-Grégoire et Rennes.
- **107 élèves** (5 classes) acteurs du projet « La science sur les planches ».
- **500 personnes** du public ont assisté à la journée de représentation « La science sur les planches » (300 élèves hors acteurs et 200 individuels).
- **2 500 collégiens** environ (100 classes, 6 collèges, 15 semaines), **concernés par une exposition itinérante dans leur établissement** : au collège Bourgchevreuil de Cesson-Sévigné, avec l'exposition *Vivre l'énergie* ; au collège Pierre de Dreux de Saint-Aubin-du-Cormier, avec l'exposition *Les secrets de la chimie* ; au collège Martin Luther King de Liffré, avec l'exposition *Incrovable cerveau* ; au collège Les Rochers Sévigné de Vitré, avec les expositions *Trop de déchets dans nos poubelles !* et *Système solaire*, au collège Jeanne d'Arc de Maen-Roch, avec l'exposition *Laboratoire de Merlin (force)* et au collège Saint-Vincent de Rennes, avec l'exposition *l'eau H2O*.

- **540 collégiens** (20 classes) sensibilisés aux questions de transition énergétique (**projet Watt is smart 2**) aux collèges Pierre Brossolette de Bruz, Jacques Brel de Noyal-sur-Vilaine, Léontine Dolivet à Cesson-Sévigné et Anne de Bretagne de Rennes.

6 885 COLLÉGIENS D'ILLE-ET-VILAINE (250 CLASSES, 49 COLLÈGES) venus à l'Espace des sciences de Rennes pour une séance au Planétarium, au Laboratoire de Merlin, pour l'exposition *Incrovable cerveau* ou encore pour les expositions *Microbiote*, *Léonard de Vinci* ou *Quand la Terre tremble*.

2 954 JEUNES CONCERNÉS PAR D'AUTRES ACTIONS HORS LES MURS (HORS COLLÈGES 35)

- **2 570 élèves** (103 classes, 28 établissements) de lycées et collèges (hors collège 35) [projet Watt is smart 2, soutenu par Enedis Bretagne]
- **193 élèves** de primaires (8 classes de CM1-CM2) sur la démarche scientifique ou l'astronomie [classes Espace des sciences, soutenues par la Ville de Rennes]
- **191 élèves** d'écoles primaires soit 8 classes du CM1-CM2 [projet Enjeux de l'Energie, soutenu par le SDE35]

120 ÉLÈVES D'ÉCOLES MATERNELLES OU ÉLÉMENTAIRES POUR DES CLASSES DÉCOUVERTES « ASTRONOMIE »

DÉCOUVRONS LA SCIENCE EN ILLE-ET-VILAINE

Action départementale (collèges)

En partenariat avec le Département d'Ille-et-Vilaine

Depuis plus de 20 ans, le département d'Ille-et-Vilaine soutient l'Espace des sciences pour promouvoir la culture scientifique dans les collèges, approfondir la démarche scientifique, stimuler la curiosité, échanger sur des questions de société et accompagner des projets.

11 thèmes sont proposés pour des animations dans les classes : vitesse et forces, chimie et parfums, démarche scientifique, maths, génétique, astronomie, énergies, déchets, eau, électricité et changement climatique.



3 730 collégiens ont été sensibilisés à la culture scientifique par une intervention thématique dans leur classe.

Accompagnement de projet en collège, sur plusieurs mois : « La science sur les planches ». Tout au long de l'année, les collégiens réalisent des expériences où rêve, humour, poésie croisent les questionnements scientifiques. (Détail du projet p.40)

LES ENJEUX DE L'ÉNERGIE

Action départementale (écoles primaires et centre de loisirs)

En partenariat avec le SDE35

L'Espace des sciences est l'une des structures retenues pour assurer des médiations sur les enjeux de l'énergie. Chaque classe participante suit un programme pédagogique de 4 demi-journées, autour des enjeux des énergies en abordant les 4 thématiques suivantes : les enjeux et adaptations aux changements climatiques, les énergies renouvelables, les mobilités bas carbone et la sobriété énergétique.

En 2025, **191 élèves (8 classes du CM1 au CM2)** des écoles de Ercé-près-Liffré, Le Crouais, Liffré, Muël et Ossé-Châteaugiron ont participé au projet (40 séances).

LES CLASSES ESPACE DES SCIENCES

Action rennaise (écoles primaires)

En partenariat avec la Ville de Rennes

En 2025, **8 classes de cycle 3 ont bénéficié d'ateliers sur la démarche scientifique expérimentale ou sur l'astronomie.**

Les élèves de **3 classes (65 élèves)** de cycle 3 de l'école Liberté ont été sensibilisés à la **démarche scientifique expérimentale.**

L'action se déroule dans la classe **sur l'équivalent de 4 jours, de façon discontinue.** L'intervention est précédée d'une visite à l'Espace des sciences au Laboratoire de Merlin. La démarche scientifique est abordée avec des **expérimentations sur les états de la matière et sur les leviers.** À chaque séance, les élèves observent, se posent des questions, émettent des hypothèses et les testent par de nombreuses expériences.

Les élèves de **5 classes (128 élèves)** ont participé à des **ateliers d'astronomie** : 2 classes de l'école Jean Moulin, 2 classes l'école Jean Rostand et 1 classe l'école Pablo Picasso.

Pendant 7 semaines (1 atelier/semaine), différents phénomènes astronomiques sont étudiés à **l'aide de maquettes et de mises en situation** : les saisons, la Lune, le Système solaire, l'exploration spatiale...



WATT IS SMART 2 : SERIOUS GAME SUR LA TRANSITION ÉNERGÉTIQUE

Action régionale (collèges et lycées)

En partenariat avec ENEDIS Bretagne.

Après 6 ans de rayonnement et plus de 20 000 jeunes rencontrés, l'animation autour des enjeux des transitions énergétiques évolue. La nouvelle version « Watt is smart 2 » prend en compte les évolutions scientifiques et techniques, ainsi que la nécessité de répondre aux enjeux de sobriété et de décarbonation.

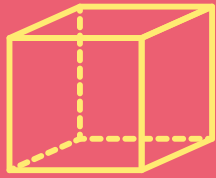
« Watt is smart 2 » est un jeu pédagogique d'une durée de 1h30 durant lequel le médiateur scientifique demande aux élèves de gérer différentes situations sur un territoire fictif.

Avec 15 tablettes numériques par classe, plusieurs modules s'enchaînent, durant lesquels les participants sont invités à observer et à trouver individuellement ou collectivement des réponses aux situations présentées. Les élèves comprennent l'organisation du système électrique français et son impact sur les choix à venir.

En 2025, **3 110 élèves (123 classes)** de collèges et lycées (**31 établissements**) ont suivi l'intervention « Watt is smart 2 » sur la Bretagne, dont **2 570 élèves hors collège 35.**

CLASSES DÉCOUVERTES « ASTRONOMIE »

2 classes découvertes de l'astronomie ont eu lieu à l'école Victor Schoelcher (48 élèves de CM1-CM2) à Guer (56). L'école maternelle Les Mains vertes à Plélan-Le-Grand (48 élèves de MS et GS) ainsi que l'école Robert Desnos à Liffré (24 élèves) ont aussi sollicité l'équipe des médiatrices-eurs du Planétarium pour des demi-journées d'ateliers.



LA SCIENCE SUR LES PLANCHES

ÉVÉNEMENT : PROJET LA SCIENCE SUR LES PLANCHES

Représentation le 6 juin 2025 dans l'auditorium des Champs Libres de Rennes

Action départementale (collèges)

Dans le cadre du programme « Découvrons la science en Ille-et-Vilaine », en collaboration avec le département et la DRAEAC de l'Académie de Rennes, le service hors les murs de l'Espace des sciences pilote pour la 19^e édition le projet « La science sur les planches ». Des collégiens d'Ille-et-Vilaine, leurs enseignants et des professionnels du spectacle vivant questionnent le monde d'un point de vue scientifique et artistique. La science rencontre les arts vivants (théâtre, danse, cirque...) et les élèves réalisent tout au long de l'année des expériences où rêve, humour, poésie croisent les questionnements scientifiques. Fruit de plusieurs mois de travail, la création artistique des jeunes est ensuite présentée au public.

107 élèves acteurs sont montés sur scène et **500 personnes** étaient présentes dans le public sur la journée dont 12 classes.

Pour cette 19^e édition de la science sur les planches, 5 classes de collèges, accompagnée chacune par une compagnie professionnelle de spectacle vivant, ont montré le résultat de leur travail sur scène :

- « Nous sommes aussi la biodiversité » : par une classe de 4^e du **collège Louis Guilloux de Montfort-sur-Meu** (accompagnée par la compagnie Engrenage[s] avec Alex Boulic & Jordan Philippe)
- « D'amour et d'eau fraîche » : par une classe de 4^e du

collège Théophile Briant de Tinténiac (accompagnée par la compagnie Kali&co avec Éric Antoine)

- « Microbiote dans tous ses états » par une classe de 4^e et 3^e du **collège Roquebleue de Saint-Georges-de-Reintembault** (accompagnée par la compagnie Laps avec Éva Le Saux)
- « Some kind of electricity » par une classe de 4^e du **collège Saint-Paul de Saint-Erblon** (accompagnée par la compagnie Obaluae avec Suzy Chetteau)
- « Du mouvement dans l'air, de l'harmonie au chaos » par une classe de 5^e du **collège Anne de Bretagne de Rennes** (accompagnée par la compagnie Flowcus avec Bruce Chiefare et Yann Hervé).

Des articles de l'édition 2025 permettent également de suivre la construction du projet au fil de l'année. Ils sont à retrouver sur www.la-science-sur-les-planches.org/les-actus/

Les représentations ont été filmées et sont en ligne sur le site dédié au projet, consultables depuis ce lien :

<http://www.la-science-sur-les-planches.org/editions/edition-2025/>

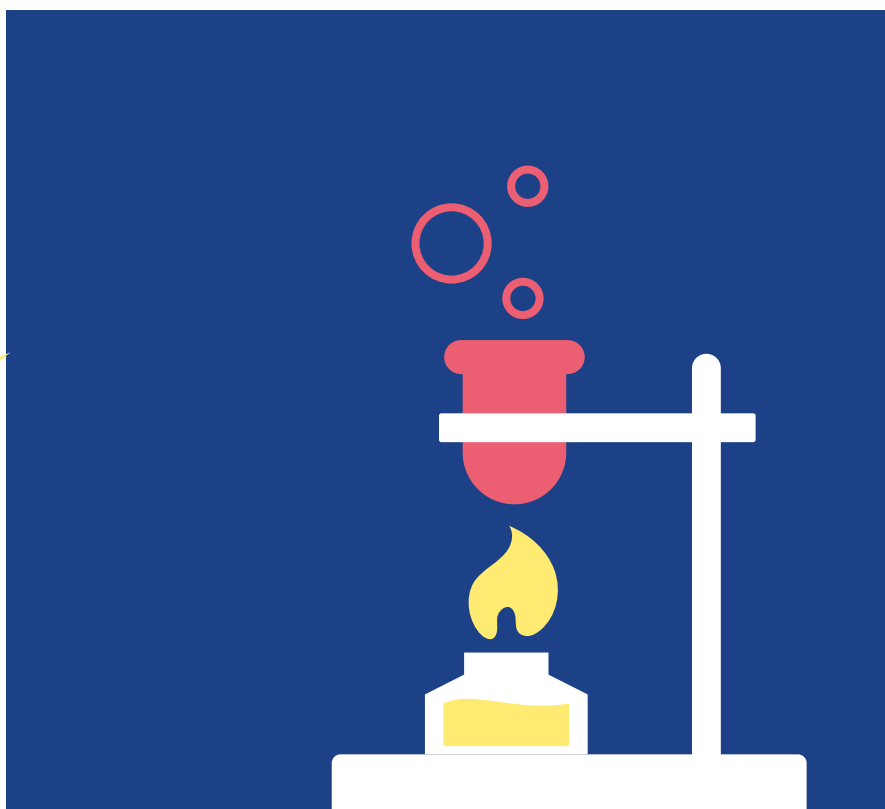
6 423 visites du site web **La science sur les planches** en 2025.



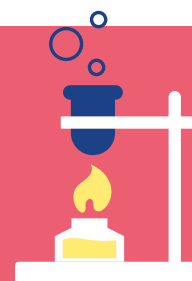


41

LA FÊTE
DE LA SCIENCE



LA FÊTE DE LA SCIENCE



L'ESPACE DES SCIENCES, UN COORDINATEUR ENGAGÉ

Interlocuteur de la Délégation régionale académique à la recherche et à l'innovation (DRARI), l'Espace des sciences assure la coordination des initiatives départementales et la diffusion des informations en cohérence avec les propositions du ministère de l'enseignement supérieur et de la recherche qui porte l'initiative de cet évènement national. « Intelligences » est la thématique retenue pour l'année 2025.

Maud Guezo, maîtresse de conférences en physique, matériaux et nanotechnologies à l'Institut FOTON et à l'INSA Rennes, est l'ambassadrice départementale et régionale de la Fête de la science.

L'Espace des sciences a assuré la programmation des événements en Ille-et-Vilaine. Pour cela, il mobilise son large réseau de partenaires, intervenants et lieux d'accueil, avec pour objectif d'apporter la culture scientifique au plus près des publics. Il participe aussi à l'organisation du Village des sciences à l'INSA Rennes en assurant notamment la réservation des publics scolaires, la programmation et la régie générale. Enfin, il réalise la communication sur le département par une campagne générale.

QUELQUES CHIFFRES EN ILLE-ET-VILAINE

- **16 924** visiteurs
- **135** événements (dont les scolaires)
- **28** communes
- **88** structures partenaires

QUELQUES CHIFFRES DANS RENNES METROPOLE

- **7 910** visiteurs dont **4 820** grand public et **3 090** scolaires
- **45** événements grand public
- **35** propositions scolaires dont **1** village des sciences
- **14** communes



LA FÊTE DE LA SCIENCE AUX CHAMPS LIBRES

Du 3 au 8 octobre 2025

Une programmation familiale entièrement dédiée aux intelligences sous toutes leurs formes.

- 4 stands de démonstration
- 8 événements :
 - **Espace des sciences**
1 Mardi de l'Espace des sciences sur le thème de l'IA générative et de la désinformation avec Nicolas Curien, académicien des technologies.
4 stands de démonstrations, dont 1 stand accessible aux publics malvoyants en lien avec le service accessibilité des Champs Libres
 - **1 Café de l'Espace des sciences**
 - **Musée de Bretagne**
1 projection - rencontre
 - **Bibliothèque de Rennes Métropole**
4 rencontres dont une « Chouette conférence » à destination des jeunes publics
 - **Les Champs Libres**
1 spectacle Live du Mercredi

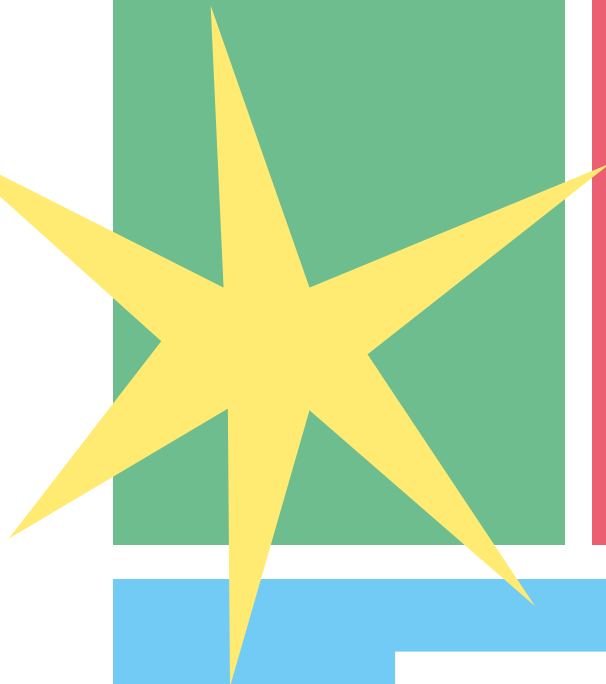




44

L'ESPACE DES SCIENCES **CHEZ VOUS**

CHAÎNE YOUTUBE	45
SITE WEB	46
RÉSEAUX SOCIAUX	48
PARTENARIATS MÉDIAS	49





CHAÎNE YOUTUBE



231 213

ABONNÉS (+8,9 K)

3 139 365

VUES EN 2025

1,8 MILLIONS

D'HEURES DE VISIONNAGE

TOP 5 VIDÉOS

(Nombre de vues en 2025)

191 548

LA PLUS BELLE DES INVENTIONS QUANTIQUES

par Julien Bobroff

132 479

LES SUPER-POUVOIRS DU BLOB !

par Audrey Dussutour

128 498

VOYAGE VERS L'INFINI

par Christophe Galfard

110 642

TROUBLANTS TROUS NOIRS : ONT-ILS LA CLÉ DES ÉNIGMES DE L'UNIVERS ?

par David Elbaz

93 635

FINALEMENT, QU'EST-CE QUE LE VIDE ?

par Étienne Klein

TOP 5 VIDÉOS

les plus vues (+1M de vues)

6,3 MILLIONS

DES TROUS NOIRS À L'ORIGINE DE L'UNIVERS

par Christophe Galfard

2,8 MILLIONS

LA FORME DE L'ESPACE, DES TROUS NOIRS À L'UNIVERS CHIFFONNÉ

par Jean-Pierre Luminet

2,8 MILLIONS

L'UNIVERS EST-IL UNE ILLUSION ?

par David Elbaz

2,4 MILLIONS

PEUT-ON VOYAGER DANS LE TEMPS ?

par Étienne Klein

1,8 MILLION

LES OVNIS : UNE HISTOIRE DE SCIENCES

par Pierre Lagrange

65 VIDÉOS

MISES EN LIGNE

31 DIFFUSIONS

de conférences en direct

7 PODCASTS

Les Cafés de l'Espace des sciences
avec le magazine Sciences Ouest

14 SHORTS

pour valoriser ou annoncer nos contenus
conférences (1/semaine pendant la pause
estivale)

5 VIDÉOS

« La science sur les planches »

5 VIDÉOS

« Fais l'expérience ! ». Une collaboration franco-québécoise originale avec le Musée du Fjord, situé à La Baie dans le Saguenay, vous propose de découvrir des phénomènes scientifiques amusants avec une pétillante animatrice, Jasmine Dufour-Girard, et un médiateur plein d'énergie, Tommy-Lee Leroux Gagnon.

Réalisé par @nousTV Le Fjord, cet épisode fait partie d'une série tirée de l'ouvrage « Fais l'expérience », écrit par l'Espace des sciences et publié aux éditions Apogée.

1 VIDÉO MOTION DESIGN

pour la carte de vœux

1 VIDÉO TEASER

pour l'ouverture de l'exposition
Grande vitesse à Morlaix

1 VIDÉO PRIX

du partenariat 2025
Carré des entreprises à Morlaix

COMMENTAIRES D'INTERNAUTES

@sapumali4943 : « Super intéressant !! Merci beaucoup pour le travail, et l'incroyable qualité de la vidéo et du son! Avec le lien avec les dessins et tout.. impressionnant ! J'adore »

@onixstormcloak9541 : « Super conférence, j'ai vraiment apprécié et j'ai eu l'occasion de me faire dédicacer un livre par Monsieur Elbaz en personne, ça à le don de refaire une journée ça ! Merci encore à lui pour cette conférence merveilleuse et merci aussi à toute l'équipe de l'espace des sciences qui par cette chaîne

YT m'ont permis de découvrir et d'apprécier autant de sujets que de conférenciers. Malgré tout habitant à 2h de route de Rennes, c'était monsieur Elbaz qui passais et je ne pouvais pas ne pas faire le trajet pour aller le voir en personne. »

@miasolfado : « Très intéressante conférence, merci beaucoup. Vous allez nous manquer jusqu'en septembre ! »

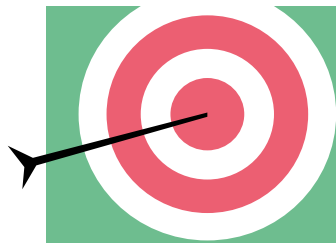
@bab-dot : « L'espace des sciences passionnant la vie des champignons. Et l'intervenante y est pour beaucoup »

RÉALITÉ AUGMENTÉE



Mise en production de l'application permettant d'observer des peintures aux rayons-X (et notamment le *sfumato*) lors de l'animation proposée pendant l'exposition *Léonard de Vinci* du 1^{er} avril au 31 août 2025.

Le changement d'algorithme YouTube constaté par tous-tes les créateurices de contenus sur cette plateforme a très fortement impacté le nombre de vues en 2025 par rapport à 2024.



SITE WEB

En 2025, les sites de l'Espace des sciences (Chez Vous + Rennes + Morlaix) ont comptabilisé 1 085 807 visites (soit une moyenne d'environ 3 000 visites par jour, pour 1 913 294 pages vues).

La consultation du site se fait à plus de 60 % sur mobile ou tablette, contre plus de 30 % sur ordinateur.

Grâce à un référencement ancré depuis plusieurs années, de nombreux mots clés permettent de rediriger vers nos contenus. Les plus récurrents étant :

- loto probabilité
- satellite
- mirage
- foudre
- signification 7 jours de la semaine
- voie lactée
- arc-en-ciel
- comment fabriquer le sucre
- d'où vient le caoutchouc

LA FRÉQUENTATION DU SITE

CHEZ VOUS

Catégories les plus consultées	Pages vues
JUNIORS	251 746
SCIENCES OUEST	199 687
ARCHIVES	191 569
CONFÉRENCES (PASSÉES)	122 070
MULTIMÉDIAS	106 164

RENNES

Catégories les plus consultées	Pages vues
PLANÉTIARIUM	186 453
EXPOSITIONS	132 728
AGENDA	96 369
CONFÉRENCES (À VENIR)	65 413
INFOS PRATIQUES	40 399

MORLAIX

Catégories les plus consultées	Pages vues
ACCUEIL	35 990
INFOS PRATIQUES	16 118
EXPOSITIONS	12 172
VISITEURS	7 552
AGENDA	7 038

SOURCES DU TRAFIC

Nombreux sites et plateformes font mention de nos activités (partage de nos contenus, partenariats, articles de presse...), ayant pour effet de rediriger les internautes vers nos différentes pages.

LES PRINCIPAUX SITES RÉFÉRENTS POUR RENNES ET CHEZ VOUS

- leschampslibres.fr
- toutatice.fr (plateforme numérique utilisée dans l'académie de Rennes, offrant un espace de travail en ligne pour les élèves, les parents et le personnel de l'académie)
- tourisme-rennes.com
- fr.wikipedia.org
- citizenkid.com
- tourismebretagne.com
- ouest-france.fr
- fetedelascience.fr
- etreprof.fr
- christophegalfard.com

LES PRINCIPAUX SITES RÉFÉRENTS POUR MORLAIX

- espace-sciences.org
- baiedemorlaix.bzh
- tourismebretagne.com

RÉSEAUX SOCIAUX

La communication de notre programmation, de nos événements et de nos ressources en ligne se fait en grande partie sur nos différents réseaux sociaux (voir page 48). Les différents formats disponibles (vidéo, carrousel, story...) permettent de varier les communications.

1. Facebook
2. YouTube
3. Pinterest
4. Instagram
5. LinkedIn
6. X (ex Twitter)
7. Bluesky

OUTILS D'IA

En 2024, nous avons noté l'apparition des IA (Intelligence Artificielle) conversationnelles dans les sources de trafic de nos sites internet. En 2025, ce sont devenues des sources majeures.

- ChatGPT
- Perplexity
- Genially
- Gemini



MINI SITES DE L'ESPACE DES SCIENCES

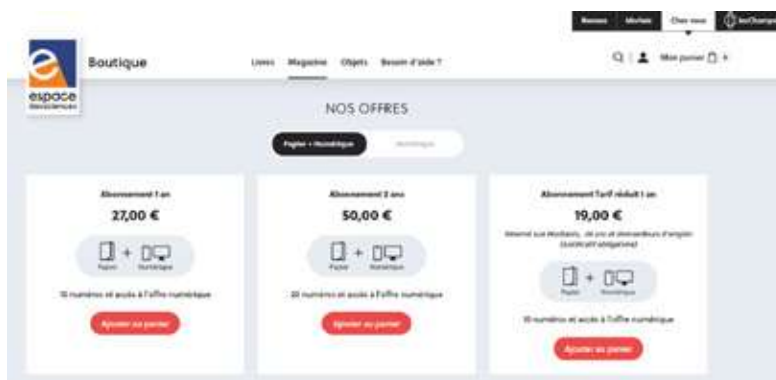
	Visites	Pages vues
BRETAGNE-BIODIVERSITÉ	14 393	22 105
TOUS VIVANTS TOUS DIFFÉRENTS	11 392	47 432
LA SCIENCE SUR LES PLANCHES	6 423	11 935

BOUTIQUE EN LIGNE

En 2025, la boutique en ligne a bénéficié d'une refonte graphique pour s'aligner au mieux au nouvel écosystème web de l'Espace des sciences.

Lors de la rédaction du cahier des charges, un benchmark a été effectué dans l'objectif de revaloriser les abonnements au magazine *Sciences Ouest*.

Au total en 2025, 161 commandes ont été passées et 203 articles ont été achetés.



NEWSLETTERS

	Contacts	Taux d'ouverture*	Taux de clic**
EDS DE RENNES	9 907	25 %	15 %
ENSEIGNANTS (EDS de Rennes)	3 114	19 %	7 %
EDS DE MORLAIX	3 230	38 %	16 %
ENSEIGNANTS (EDS de Morlaix)	3 133	15 %	46 %
MAGAZINE SCIENCES OUEST	2 657	26 %	19 %

Au total, **42 newsletters** ont été envoyées à nos **22 041 contacts** en 2025.

* le taux d'ouverture moyen fluctue entre 15 et 25 %

** le taux de clic moyen se situe entre 2 et 5 %



RÉSEAUX SOCIAUX

CHEZ VOUS

in LINKEDIN

2 046 abonnés
18 contenus publiés
18,5 % d'engagement*
31 491 impressions
1 298 interactions
 (likes, commentaires,
 republications)
2 915 vues sur les vidéos



RENNES

f FACEBOOK

27 957 abonnés
66 contenus publiés
136,54 % d'engagement*
806 633 impressions
18 158 interactions (likes,
 commentaires, partages)
384 clics sur les liens
1 082 858 vues sur les vidéos

o INSTAGRAM

21 345 abonnés
113 posts publiés
132,07 % d'engagement*
656 292 impressions
37 744 interactions (likes,
 commentaires, enregistrements,
 repartages)
835 018 vues sur les vidéos
216 stories publiées
1,24 % d'engagement*
158 516 impressions
820 réactions

🦋 BLUESKY

539 abonnés
43 posts publiés
*nombre d'impressions non
 communiquées par la plateforme*
137 interactions (likes,
 commentaires, repartages)
25,4 % d'engagement **

*En janvier 2025, l'Espace des sciences
 a décidé de quitter le réseau social X
 (ex Twitter), détenu par Elon Musk depuis son
 rachat en octobre 2022. Les idées véhiculées
 et les nombreuses actions de désinformation
 allant à l'encontre des principes mêmes de la
 science et de sa démarche.*

*L'association a par la suite créé un compte
 sur le réseau social Bluesky. La plateforme
 ne donne pas accès à des données et des
 outils statistiques équivalents à ce que Meta
 propose (Facebook/Instagram).*

MORLAIX

f FACEBOOK

2 024 abonnés
105 contenus publiés
20 % d'engagement *
118 605 impressions
3 545 interactions (likes,
 commentaires, partages)
476 clics sur les liens
13 903 vues

o INSTAGRAM

1 292 abonnés
83 posts publiés
83 % d'engagement *
305 729 impressions
7 831 interactions
 (likes, commentaires,
 enregistrements,
 repartages)
245 836 vues sur les vidéos
113 stories publiées
3,6 % d'engagement*
16 764 impressions
611 réactions

* ratio entre les différentes interactions
 (dont clics et vues des vidéos) et le nombre
 d'impressions des publications

** (ici, ratio entre nombre d'abonnés et
 interactions)

PARTENARIATS MÉDIAS



OUEST-FRANCE

Depuis 2017, chaque jeudi, en période scolaire, Michel Cabaret, directeur de l'Espace des sciences, répond aux *Questions de science* dans les pages Sciences de Ouest-France. Cette association a deux missions principales, liées à la vulgarisation scientifique : répondre aux interrogations du grand public sur toutes les questions relatives à la science et montrer la science « en train de se faire », à travers la diversité de ses approches en veillant à l'équilibre des différents domaines scientifiques exposés. En 2025, l'Espace des sciences a maintenu ce partenariat nécessaire à la transmission de la science.

REVUE DE PRESSE RENNES

La presse quotidienne locale et départementale relate les activités de l'Espace des sciences. Les radios et télévisions locales ont relayé également certains événements comme la Fête de la science ainsi que l'ouverture des expositions temporaires *Léonard de Vinci, à la croisée des arts et des sciences* et *Quand la Terre tremble*.

La couverture presse de l'Espace des sciences de Rennes a été marquée par deux événements majeurs en 2025, hors programmation : l'attribution et la remise de la Légion d'honneur à Michel Cabaret, et l'évasion d'un prisonnier en sortie culturelle au Planétarium de l'Espace des sciences.

REVUE DE PRESSE MORLAIX

En 2025, l'Espace des sciences de Morlaix a bénéficié d'une présence régulière dans la presse régionale et de plusieurs mentions dans la presse nationale. Le supplément *Science & Médecine* de *Le Monde* a notamment mis en avant le pendule de Foucault. *Le Figaro Magazine* a cité l'établissement et ses « neuf salles d'exposition particulièrement captivantes », tandis que *Femme actuelle* a souligné l'engagement de l'Espace des sciences en faveur de la valorisation du patrimoine industriel exceptionnel de la Manu.

À l'échelle régionale, *Ouest-France* et *Le Télégramme* ont relayé tout au long de l'année les conférences, animations et temps forts, avec une visibilité accrue durant les vacances scolaires. L'inauguration de l'exposition *Grande Vitesse* a constitué l'un des moments marquants de l'année. Elle a bénéficié d'une couverture par *France 3 Bretagne* ainsi que par les radios *Ici Breizh Izel*, *Ici Armorique* et *RCF*, à l'occasion des 160 ans du viaduc de Morlaix. Enfin, l'Espace des sciences de Morlaix a reçu le « Carré du partenariat » décerné par le Carré des entreprises, distinction saluant la qualité de ses collaborations territoriales.

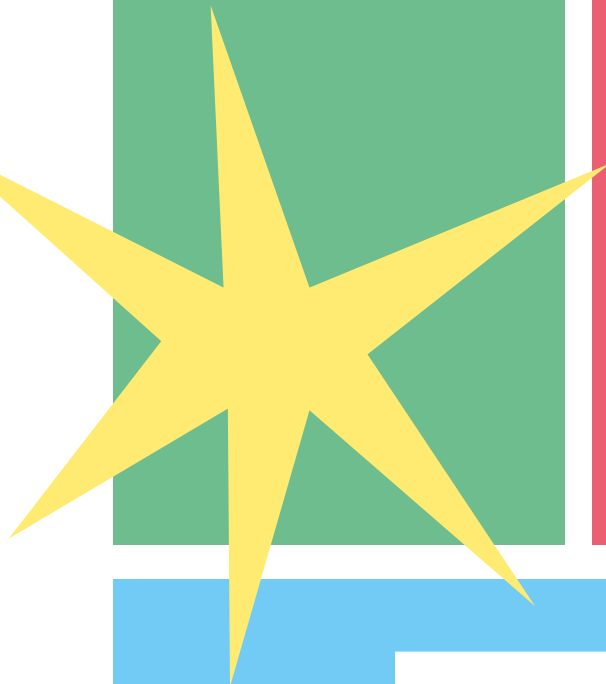
	RENNES	MORLAIX
RETOMBÉES MÉDIAS	369	181
ARTICLES DE PRESSE	139	104
CITATIONS EN ÉMISSION RADIOS	31	4
REPORTAGES TV	7	3
ARTICLES SUR LE WEB	192	70

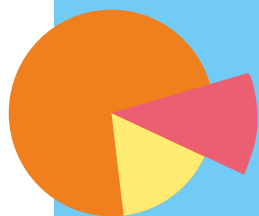


50

ANNEXES : **RH, FINANCES**

BUDGET & COMPTE DE RÉSULTATS	50
ORGANIGRAMME	52
CONSEIL D'ADMINISTRATION ET BUREAU	54





BUDGET & COMPTE DE RÉSULTATS

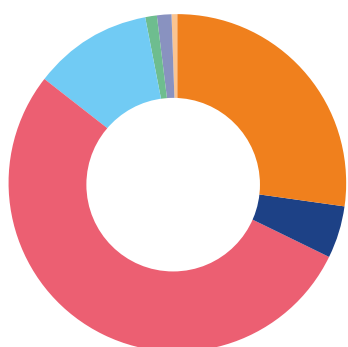
RECETTES DES ENTRÉES 2025

712 817 €

COMPTE DE RÉSULTAT 2025

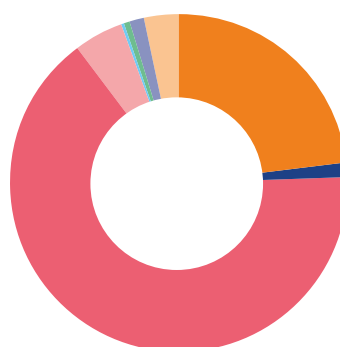
53 275 €

RÉPARTITION DES CHARGES EN 2025 (EN EUROS)



ACHATS CONSOMMÉS	1 223 435 €
IMPÔTS ET TAXES	219 485 €
CHARGES DE PERSONNEL	2 372 149 €
DOTATIONS AMORTISSEMENTS ET PROVISIONS	510 023 €
REPORT EN FONDS DÉDIÉS	57 943 €
AUTRES CHARGES D'EXPLOITATION	62 273 €
CHARGES EXCEPTIONNELLES ET IMPÔTS DUS EN FRANCE	12 523 €
TOTAL DES CHARGES	4 457 831 €

RÉPARTITION DES PRODUITS EN 2025 (EN EUROS)



CHIFFRE D'AFFAIRES	1 043 029 €
PRODUCTION IMMOBILISÉE	69 169 €
SUBVENTIONS DE FONCTIONNEMENT	2 936 360 €
SUBVENTION D'INVESTISSEMENT	221 197 €
ADHÉSIONS	5 999 €
TRANSFERT DE CHARGES ET AUTRES PRODUITS	25 354 €
PRODUITS FINANCIERS ET EXCEPTIONNELS	66 733 €
FONDS DÉDIÉS-UTILISATION	143 265 €
TOTAL DES PRODUITS	4 511 106 €

CONTRIBUTIONS VOLONTAIRES EN NATURE EN 2025 (EN €)



BÉNÉVOLAT	237 357 €
PRESTATIONS	652 715 €
TOTAL CONTRIBUTIONS VOLONTAIRES EN NATURE	890 072 €

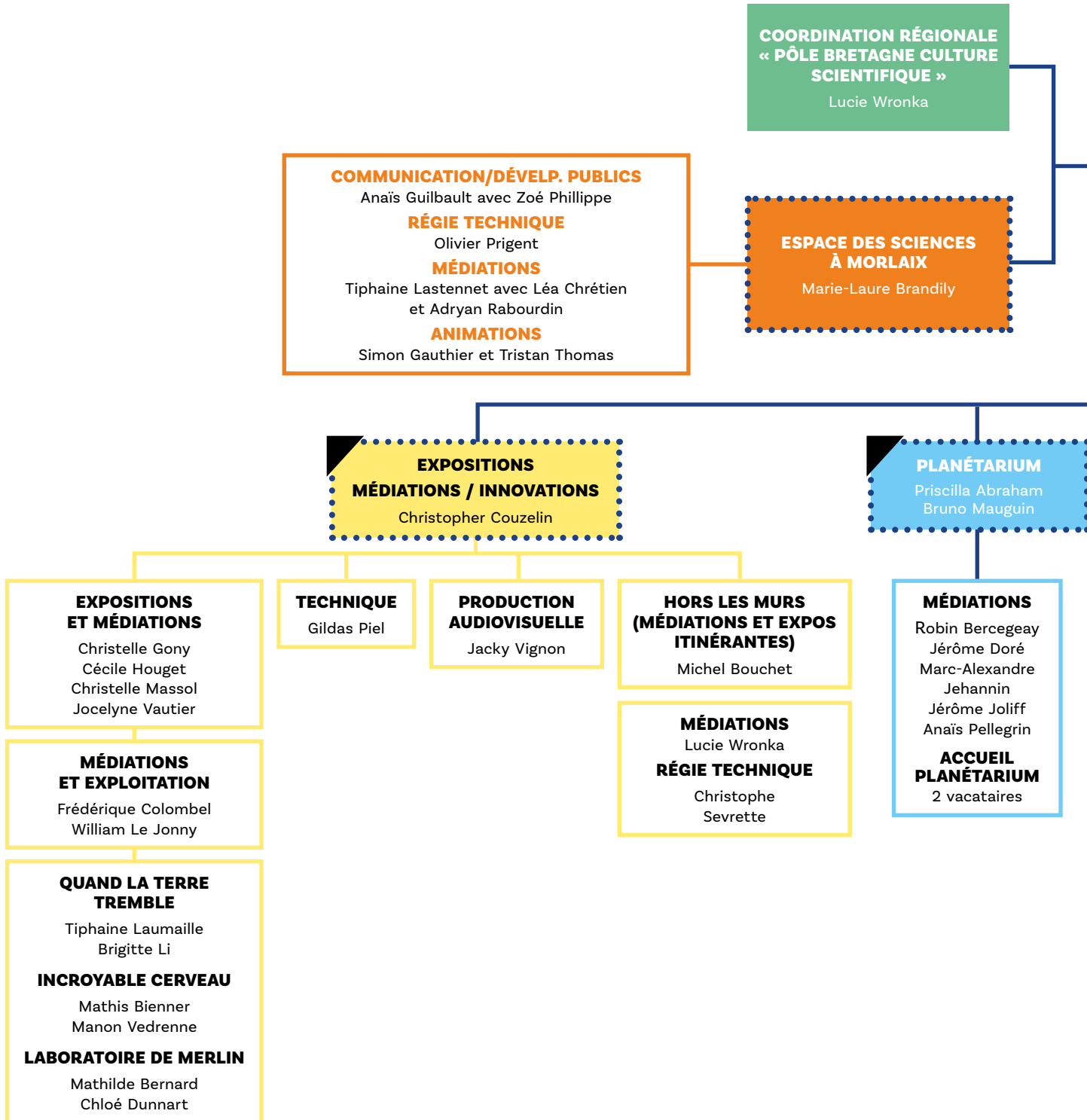
NOMBRE DE SALARIÉS AU 31/12/2025



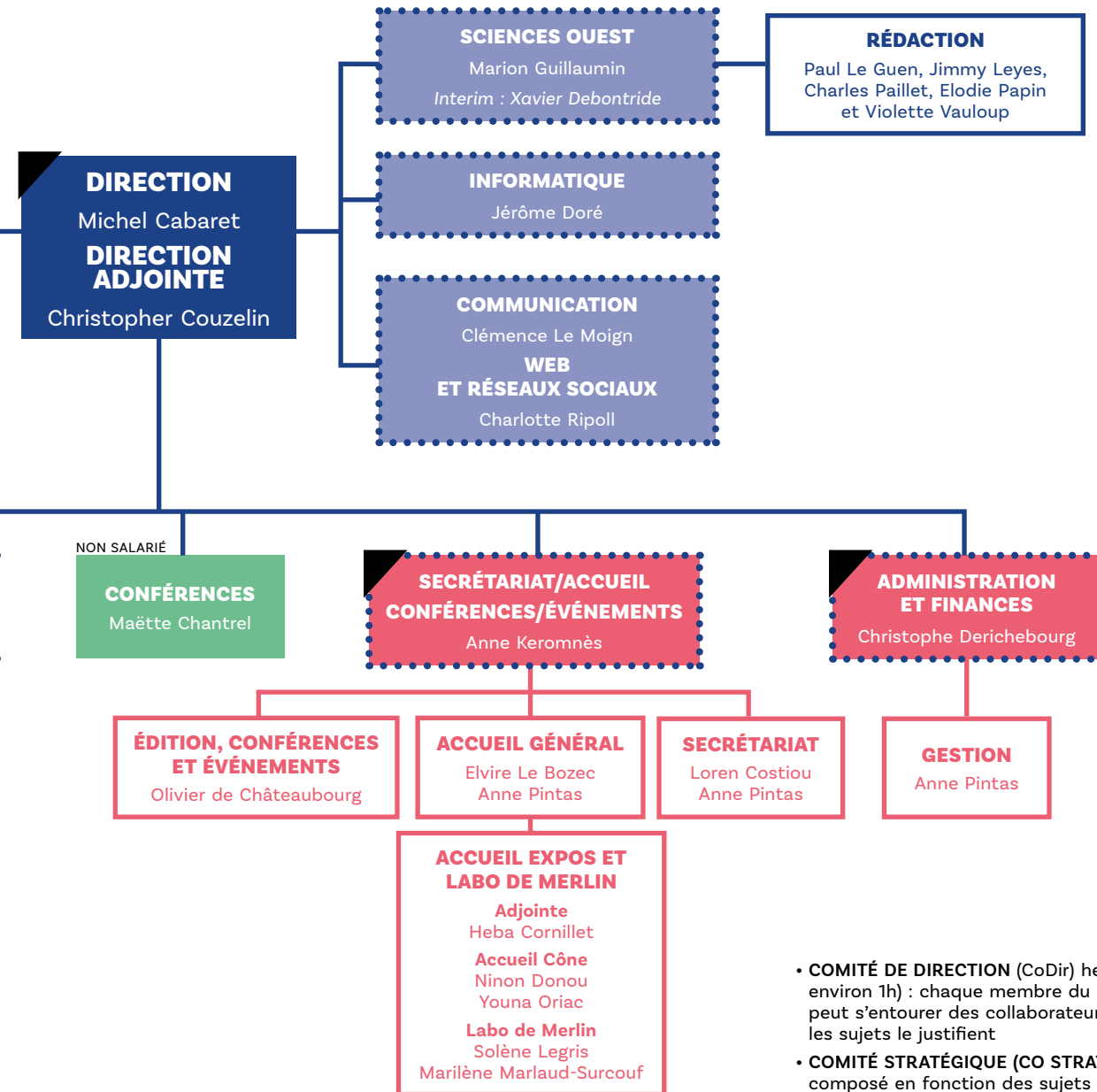
TOTAL	57
ÉQUIVALENT TEMPS PLEIN	47



ORGANIGRAMME DE L'ESPACE




DES SCIENCES AU 31/12/2025



- **COMITÉ DE DIRECTION (CoDir)** hebdomadaire (durée environ 1h) : chaque membre du comité de direction peut s'entourer des collaborateurs de son choix si les sujets le justifient
- **COMITÉ STRATÉGIQUE (CO STRAT) SEMESTRIEL** : composé en fonction des sujets abordés
- **RÉUNIONS RÉGULIÈRES D'INFORMATION ET D'ÉCHANGES** : ouverte à l'ensemble du personnel
- **RÉFÉRENT RH** : Christopher Couzelin

 **COMITÉ DE DIRECTION**

 Sous la responsabilité directe du directeur

CONSEIL D'ADMINISTRATION

ÉLECTIONS DU 13 JUIN 2024 (MANDAT DE 3 ANS)

PERSONNALITÉS PROPOSÉES ÉLUES PAR L'ASSEMBLÉE GÉNÉRALE, AVEC VOIX DÉLIBÉRATIVES

PARTENAIRES DE L'ASSOCIATION APPARTENANT À LA COMMUNAUTÉ SCIENTIFIQUE

CONFÉRENCE RÉGIONALE DES PRÉSIDENTS D'UNIVERSITÉ (2 REPRÉSENTANTS)

- **Université de Rennes**
M. David ALIS, président
Suppléante : Mme Laurence FONTAINE, vice-présidente en charge de la culture, science et société
- **Université Rennes 2**
M. Vincent GOUSET, président
Suppléant : M. Benoît FEILDEL, vice-président Sciences et société (et partenariats)

CONFÉRENCE RÉGIONALE DES GRANDS ORGANISMES DE RECHERCHE (4 REPRÉSENTANTS)

- **Centre national de la recherche scientifique (CNRS), délégation Bretagne et Pays de la Loire**
Mme Muriel SINANIDÈS, déléguée régionale
Suppléante : Mme Muriel ILOUS, responsable communication
- **Institut national de la recherche agronomique et de l'environnement (INRAE)**
M. Florent GUHL, président du centre de recherche INRAE Bretagne-Normandie
Suppléante : Mme Patricia MARHIN, chargée de communication
- **Institut national de la santé et de la recherche médicale (INSERM)**
M. Pierre DA SILVA, responsable information scientifique et communication, délégation régionale Grand Ouest
- **Institut national de recherche en informatique et en automatique (INRIA)**
Mme Nathalie LACAUX, responsable de communication et de médiation
Suppléante : Mme Camille SICOT, chargée de communication et de médiation

STATION BIOLOGIQUE DE ROSCOFF (1 REPRÉSENTANT)

- Mme Catherine BOYEN, directrice
Suppléante : Mme Marielle GUICHOUX, responsable du service communication et médiation scientifique

CONFÉRENCE DES DIRECTEURS DE GRANDES ÉCOLES DE BRETAGNE (1 REPRÉSENTANT)

- Mme Audrey SORIC, directrice de l'Ecole nationale supérieure de chimie de Rennes (ENSCR)
Suppléant : M. Vincent BRUNIE, directeur de l'Institut National des Sciences Appliquées (INSA) de Rennes

PERSONNALITÉS ÉLUES PAR L'ASSEMBLÉE GÉNÉRALE, AVEC VOIX DÉLIBÉRATIVES

PARTENAIRES DE L'ASSOCIATION ET MEMBRES ACTIFS

MILIEUX ÉCONOMIQUES RÉGIONAUX (5 REPRÉSENTANTS)

- **ENEDIS**
Mme Claire PERON, directrice territoriale Ille-et-Vilaine et Morbihan
Suppléant : M. François GABET, interlocuteur privilégié dédié aux communes de Rennes Métropole
- **ENEREIZH [VEOLIA]**
M. Fabrice BIZEUL, directeur de pôle
- **KALÉINNO**
M. Arnaud DEVILLEZ, co-dirigeant
Suppléant : M. Bertrand PIECHACZYK, co-dirigeant
- M. Frédéric CAIJO, chercheur / entrepreneur dans le domaine de la chimie verte
- **INSA Rennes**
Mme Maud GUEZO, chargée de mission de la relation science – société

MONDE ÉDUCATIF ET CULTUREL RÉGIONAL (4 REPRÉSENTANTS)

- **Espace des sciences, Maison de la mer (Lorient)**
Mme Annaïg Le PORT, directrice
- **Cité des télécoms (Pleumeur-Bodou)**
Mme Aude BOSQUET-BARTH, directrice
Suppléant : M. Victor RICHE, responsable des partenariats et innovation
- **Conservatoire du patrimoine hospitalier de Rennes**
M. Hubert SERPOLAY, président
Suppléante : Mme Dominique PERRON, vice-présidente
- **Portes de Bretagne et d'Europe | Réseau « Si Tous les ports du monde »**
M. Loïc FRÉMONT, vice-président exécutif

MEMBRES ACTIFS (12 REPRÉSENTANTS)

- M. Gilbert BLANCHARD
- Mme Martine BONNAURE-MALLET
- M. Daniel DELAVEAU
- M. Armel HUET
- M. Claude LABIT
- Mme Annie LONEUX
- M. Jacques LUCAS
- M. Gérard MAISSE
- M. Yvon MOGNO
- M. Alain MOUREAUD
- M. Bernard POULIQUEN
- M. Marc RAYNAUD

**PERSONNALITÉS INVITÉES
À TITRE CONSULTATIF**

Pour répondre à une préoccupation juridique des collectivités, notamment celles qui subventionnent l'association, les statuts de l'association ont été revus en novembre 2023. Les personnes suivantes, qui étaient membres de droit avec voix consultatives, sont dorénavant membres invités à titre consultatif.

**RENNES MÉTROPOLÉ
(3 REPRÉSENTANTS)**

- Mme Rozenn ANDRO, vice-présidente Culture, équipements métropolitains, jeunesse et vie étudiante
- Mme Isabelle PELLERIN, vice-présidente à l'enseignement supérieur, la recherche et l'innovation
- Mme Priscilla ZAMORD, vice-présidente aux solidarités, à l'égalité et à la politique de la ville

**MORLAIX COMMUNAUTÉ
(1 REPRÉSENTANT)**

- M. Jean-Paul VERMOT, président
Suppléant : M. Julien KERGUILLÉC, vice-président en charge de la culture, des sciences et de la langue bretonne

**RÉGION BRETAGNE
(2 REPRÉSENTANTS)**

- M. Olivier DAVID, vice-président à l'enseignement supérieur et à la recherche
- M. Jérôme TRE-HARDY, conseiller régional

**CONSEIL ÉCONOMIQUE, SOCIAL
ET ENVIRONNEMENTAL DE BRETAGNE
(1 REPRÉSENTANT)**

- Mme Virginie TEXIER, membre du CESER Bretagne

**DÉPARTEMENT D'ILLE-ET-VILAINE
(1 REPRÉSENTANT)**

- Mme Marion LE FRENE, conseillère départementale déléguée à l'éducation populaire et à l'éducation à l'environnement

**DÉPARTEMENT DU FINISTÈRE
(1 REPRÉSENTANT)**

- M. Maël de CALAN, président

**DÉLÉGATION RÉGIONALE ACADÉMIQUE
À LA RECHERCHE ET À L'INNOVATION (DRARI)
(1 REPRÉSENTANT)**

- [En cours de nomination], délégué-e régional-e

**RECTORAT D'ACADÉMIE DE RENNES
(1 REPRÉSENTANT)**

- M. Emmanuel ETHIS, recteur
Suppléant : M. David GUILLERME, délégué régional académique à l'éducation artistique et à l'action culturelle

**BUREAU
ÉLECTIONS DU 18 NOV. 2024 (MANDAT DE 3 ANS)**

- | | | |
|--------------------------------------|---|--------------------------------|
| • M. Jacques LUCAS,
président | • M. Daniel DELAVEAU,
vice-président | • Mme Maud GUEZO,
membre |
| • M. Gilbert BLANCHARD,
trésorier | • Mme Annie LONEUX,
vice-présidente | • M. Claude LABIT,
membre |
| • M. Armel HUET,
secrétaire | • M. Yvon MOGNO,
vice-président | • M. Gérard MAISSE,
membre |
| | • M. Bernard POULIQUEN,
vice-président | • M. Alain MOUREAUD,
membre |
| | | • M. Marc RAYNAUD,
membre |



ESPACE DES SCIENCES **RENNES**

Les Champs Libres
10 cours des Alliés
35000 Rennes

ESPACE DES SCIENCES **MORLAIX**

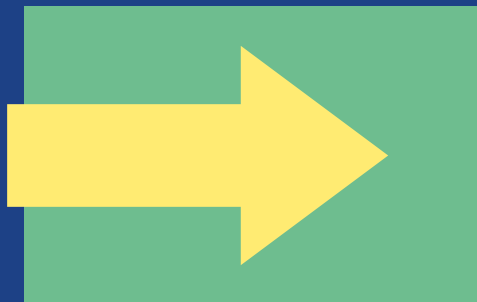
La Manufacture des tabacs
42 quai du Léon
29600 Morlaix



**SUIVEZ NOTRE ACTIVITÉ
SUR NOS RÉSEAUX SOCIAUX**



L'Espace des sciences est un centre des cultures scientifique, technique, industrielle (CCSTI). C'est un lieu incontournable aux Champs Libres, à Rennes et à la Manufacture des tabacs à Morlaix. Acteur de la médiation scientifique à destination du grand public et des scolaires, il rayonne sur tout le territoire breton et au-delà grâce à son réseau de partenaires. La Région Bretagne lui a confié l'animation du Pôle Bretagne culture scientifique. L'objectif de l'équipe de l'Espace des sciences est de rendre les sciences accessibles à tous.



NOS PARTENAIRES



2104-466X